

Niezbędnik Dobrego Nauczyciela

Redakcja: prof. dr hab. Anna Izabela Brzezińska



Seria IV

Monitorowanie rozwoju w okresie dzieciństwa i dorastania

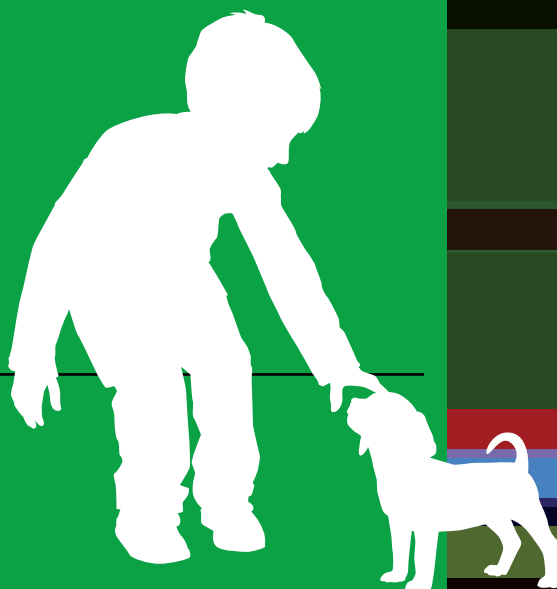
TOM 2

Aleksandra Ratajczyk, Monika Mielcarek

Rozpoznanie zasobów dziecka i środowiska rozwoju

Wiek przedszkolny

wiek: 2/3–5/6 lat



KAPITAŁ LUDZKI
NARODOWA STRATEGIA SPÓJNOŚCI

IBE



*entuzjaści
edukacji*

UNIA EUROPEJSKA
EUROPEJSKI
FUNDUSZ SPOŁECZNY



Niezbędnik Dobrego Nauczyciela – seria IV

Monitorowanie rozwoju w okresie dzieciństwa i dorastania

Tom	1	2	3
Faza rozwoju	Wczesne dzieciństwo	Wiek przedszkolny	Wczesny wiek szkolny
Wiek w latach	0–2/3	2/3–5/6	5/6–8/9
Jakość środowiska domowego dziecka/nastolatka	1. Kwestionariusz dla rodziców: <i>Środowisko fizyczne w domu i wokół domu</i>	1. Kwestionariusz dla rodziców: <i>Środowisko fizyczne w domu i wokół domu</i>	1. Kwestionariusz dla rodziców: <i>Środowisko fizyczne w domu i wokół domu</i>
	2. Kwestionariusz dla rodziców: <i>Środowisko społeczne dziecka</i>	2. Kwestionariusz dla rodziców: <i>Środowisko społeczne dziecka</i>	2. Kwestionariusz dla rodziców: <i>Środowisko społeczne dziecka</i>
	3. Kwestionariusz dla rodziców: <i>Sposoby wychowywania dziecka</i>	3. Kwestionariusz dla rodziców: <i>Sposoby wychowywania dziecka</i>	3. Kwestionariusz dla rodziców: <i>Sposoby wychowywania dziecka</i>
	4. Kwestionariusz dla rodziców: <i>Domowa przestrzeń zabawy i nauki</i>	4. Kwestionariusz dla rodziców: <i>Domowa przestrzeń zabawy i nauki</i>	4. Kwestionariusz dla rodziców: <i>Domowa przestrzeń nauki</i>
	5. Kwestionariusz dla rodziców: <i>Katalog zabawek</i>	5. Kwestionariusz dla rodziców: <i>Katalog zabawek</i>	5. Kwestionariusz dla rodziców: <i>Strategie korzystania z TIK</i>
	6. Kwestionariusz dla rodziców: RAZEM	6. Kwestionariusz dla rodziców: RAZEM	6. Kwestionariusz dla rodziców: RAZEM
Przebieg i efekty rozwoju dziecka/nastolatka	7. Tabela obserwacji dla rodziców i opiekunów: <i>Rozwój fizyczny dziecka</i>	7. Tabela obserwacji dla rodziców i nauczycieli: <i>Rozwój fizyczny dziecka</i>	7. Tabela obserwacji dla rodziców i nauczycieli: <i>Rozwój fizyczny dziecka</i>
	8. Kwestionariusz dla rodziców i opiekunów: <i>Kompetencja komunikacyjna dziecka</i>	8. Kwestionariusz dla rodziców i nauczycieli: <i>Kompetencja komunikacyjna dziecka</i>	8. Kwestionariusz dla rodziców i nauczycieli: <i>Kompetencja komunikacyjna dziecka</i>
	9. Kwestionariusz dla rodziców i opiekunów: <i>Regulacja emocji przez dziecko</i>	9. Kwestionariusz dla rodziców i nauczycieli: <i>Regulacja emocji przez dziecko</i>	9. Kwestionariusz dla rodziców i nauczycieli: <i>Regulacja emocji przez dziecko</i>
	10. Kwestionariusz dla rodziców i opiekunów: <i>Termometr emocji dziecka</i>	10. Kwestionariusz dla rodziców i nauczycieli: <i>Termometr emocji dziecka</i>	10. Kwestionariusz dla rodziców i nauczycieli: <i>Termometr emocji dziecka</i>
	11. Kwestionariusz dla rodziców i opiekunów: <i>Jak twórcze jest dziecko?</i>	11. Kwestionariusz dla rodziców i nauczycieli: <i>Jak twórcze jest dziecko?</i>	11. Kwestionariusz dla rodziców i nauczycieli: <i>Jak twórcze jest dziecko?</i>
	12. Kwestionariusz dla rodziców i opiekunów: <i>Rozwój poznawczy dziecka</i>	12. Kwestionariusz dla rodziców i nauczycieli: <i>Rozwój poznawczy dziecka</i>	12. Kwestionariusz dla rodziców i nauczycieli: <i>Rozwój poznawczy dziecka</i>
	13. Kwestionariusz dla rodziców i opiekunów: <i>Rozwój moralny dziecka</i>	13. Kwestionariusz dla rodziców i nauczycieli: <i>Rozwój moralny dziecka</i>	
	14. Kwestionariusz dla rodziców i opiekunów: Zaufanie i autonomia dziecka	14. Kwestionariusz dla rodziców i nauczycieli: Inicjatywa dziecka	13. Kwestionariusz dla rodziców i nauczycieli: Poczucie kompetencji u dziecka
	15. Kwestionariusz dla opiekunów: <i>Środowisko fizyczne w żłobku</i>	15. Kwestionariusz dla nauczycieli: <i>Środowisko fizyczne w przedszkolu</i>	14. Kwestionariusz dla nauczycieli: <i>Środowisko fizyczne w szkole</i>
	16. Kwestionariusz dla opiekunów: <i>Klimat w żłobku</i>	16. Kwestionariusz dla nauczycieli: <i>Klimat w przedszkolu</i>	15. Kwestionariusz dla nauczycieli: <i>Klimat w klasie</i>
	17. Kwestionariusz dla opiekunów: <i>System organizacji żłobka</i>	17. Kwestionariusz dla nauczycieli: <i>System organizacji przedszkola</i>	16. Kwestionariusz dla nauczycieli: <i>System organizacji szkoły</i>
	18. Kwestionariusz dla opiekunów: RAZEM	18. Kwestionariusz dla nauczycieli: RAZEM	17. Kwestionariusz dla nauczycieli: RAZEM
		19. Kwestionariusz dla rodziców i nauczycieli: <i>Strategie radzenia sobie przez dziecko w sytuacjach trudnych</i>	18. Kwestionariusz dla rodziców i nauczycieli: <i>Motywacja do uczenia się</i>
	20. Kwestionariusz dla nauczycieli: <i>Strategie adaptacji dziecka w przedszkolu</i>	19. Kwestionariusz dla nauczycieli: <i>Strategie radzenia sobie przez ucznia w sytuacjach trudnych</i>	
19. Kwestionariusz dla opiekunów: <i>Strategie adaptacji dziecka w żłobku/klubie dziecięcym</i>	21. Kwestionariusz dla nauczycieli: <i>Dziecko w grupie</i>	20. Kwestionariusz dla nauczycieli: <i>Strategie adaptacji ucznia w szkole</i>	
20. Kwestionariusz dla opiekunów: <i>Dziecko w grupie</i>	22. Kwestionariusz dla rodziców: <i>Zadowolenie dziecka z przedszkola</i>	21. Kwestionariusz dla nauczycieli: <i>Uczeń w grupie</i>	
21. Kwestionariusz dla rodziców: <i>Zadowolenie dziecka ze żłobka/klubu dziecięcego</i>	23. Kwestionariusz dla rodziców: <i>Aktywność i postępy dziecka w przedszkolu</i>	22. Kwestionariusz dla rodziców i nauczycieli: <i>Zadowolenie ucznia ze szkoły</i>	
	24. Kwestionariusz dla rodziców i nauczycieli: <i>Dziecko w relacjach z dorosłymi</i>	23. Kwestionariusz dla nauczycieli: <i>Aktywność i postępy ucznia w szkole</i>	
22. Kwestionariusz dla rodziców i opiekunów: <i>Dziecko w relacjach z dorosłymi</i>	25. Kwestionariusz dla rodziców i nauczycieli: Gotowość dziecka do pójścia do szkoły	24. Kwestionariusz dla nauczycieli: <i>Uczeń w relacjach społecznych</i>	
23. Kwestionariusz dla rodziców i opiekunów: Gotowość dziecka do pójścia do przedszkola		25. Kwestionariusz dla rodziców i nauczycieli: Gotowość ucznia do przejścia do klasy IV	

Niezbędnik Dobrego Nauczyciela

Redakcja: prof. dr hab. Anna Izabela Brzezińska

Seria IV

Monitorowanie rozwoju w okresie dzieciństwa i dorastania

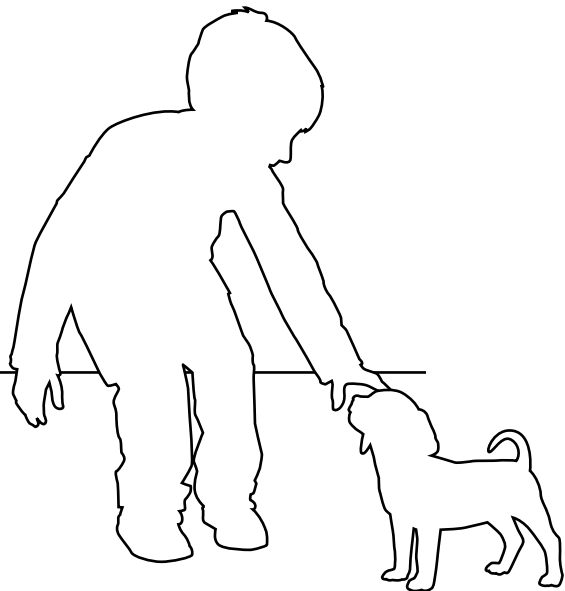
TOM 2

Aleksandra Ratajczyk, Monika Mielcarek

Rozpoznanie zasobów dziecka i środowiska rozwoju

Wiek przedszkolny

wiek: 2/3–5/6 lat



Redakcja serii Niezbędnik Dobrego Nauczyciela:
prof. dr hab. Anna Izabela Brzezińska, Zespół Wczesnej Edukacji, Instytut Badań Edukacyjnych w Warszawie

Autorzy Tomu 2 serii IV pt.: *Monitorowanie rozwoju w okresie dzieciństwa i dorastania*
mgr Aleksandra Ratajczyk, Instytut Psychologii, Uniwersytet im. Adama Mickiewicza w Poznaniu
mgr Monika Mielcarek, Instytut Psychologii, Uniwersytet im. Adama Mickiewicza w Poznaniu

Konsultacja merytoryczna:
prof. dr hab. Anna Izabela Brzezińska, Zespół Wczesnej Edukacji, Instytut Badań Edukacyjnych w Warszawie
dr Joanna Matejczuk, Instytut Psychologii, Uniwersytet im. Adama Mickiewicza w Poznaniu

Recenzent:
prof. dr hab. Stanisław Kowalik, Akademia Wychowania Fizycznego im. Eugeniusza Piaseckiego w Poznaniu

Wydanie I Tom 2

Wszystkie tomy i pakiet narzędzi gotowe do druku dostępne na stronie:
<http://eduentuzjasci.pl/dziecko-nastolatek/>

Wydawca:
Instytut Badań Edukacyjnych
ul. Górczewska 8
01-180 Warszawa
Tel. +48 22 241 71 00; www.ibe.edu.pl

©Copyright by Instytut Badań Edukacyjnych, Warszawa 2014
ISBN – 978-83-65115-01-0

Korekta, skład, łamanie, druk:
Business Point Sp. z o.o.
ul. Erazma Ciołka 11A/302
01-402 Warszawa
Tel. +48 22 188 18 72
biuro@businesspoint.pl
www.businesspoint.pl

Projekt okładki oraz koncepcja graficzna serii:
Beata Czapska, Instytut Badań Edukacyjnych w Warszawie

Publikacja opracowana w ramach projektu systemowego: *Badanie jakości i efektywności edukacji oraz instytucjonalizacja zaplecza badawczego*, współfinansowanego przez Unię Europejską ze środków Europejskiego Funduszu Społecznego, realizowanego przez Instytut Badań Edukacyjnych

Wzór pasów łowickich wykorzystanych w publikacji zainspirowany ilustracją z książki:
Świątkowska, J. (1953). *Strój łowicki*, seria „Atlas Polskich Strojoów Ludowych”, t. 7, cz. IV Mazowsze i Sieradzkie, z. 2, Wrocław: Polskie Towarzystwo Ludoznawcze

Publikacja została wydrukowana na papierze ekologicznym

Egzemplarz bezpłatny

Spis treści

Wstęp	5
Rozdział 1. Dziecko jako uczestnik badania	7
1.1. Wprowadzenie	7
1.2. Źródła informacji o rozwoju dziecka	7
1.3. Pułapki w badaniach z udziałem dzieci	9
1.4. Wskazówki dla rodziców i nauczycieli	13
Rozdział 2. Jakość domowego środowiska dziecka	17
2.1. Wprowadzenie	17
2.2. Kwestionariusz dla rodziców: <i>Środowisko fizyczne w domu i wokół domu</i> (1)	18
2.3. Kwestionariusz dla rodziców: <i>Środowisko społeczne dziecka</i> (2)	18
2.4. Kwestionariusz dla rodziców: <i>Sposoby wychowywania dziecka</i> (3)	19
2.5. Kwestionariusz dla rodziców: <i>Domowa przestrzeń zabawy i nauki</i> (4)	21
2.6. Kwestionariusz dla rodziców: <i>Katalog zabawek</i> (5)	22
2.7. Kwestionariusz dla rodziców: <i>RAZEM</i> (6)	24
Rozdział 3. Przebieg i efekty rozwoju dziecka	27
3.1. Wprowadzenie	27
3.2. Tabela obserwacji dla rodziców i nauczycieli: <i>Rozwój fizyczny dziecka</i> (7)	28
3.3. Kwestionariusz dla rodziców i nauczycieli: <i>Kompetencja komunikacyjna dziecka</i> (8)	29
3.4. Kwestionariusz dla rodziców i nauczycieli: <i>Regulacja emocji przez dziecko</i> (9)	30
3.5. Kwestionariusz dla rodziców i nauczycieli: <i>Termometr emocji dziecka</i> (10)	31
3.6. Kwestionariusz dla rodziców i nauczycieli: <i>Jak twórcze jest dziecko?</i> (11)	31
3.7. Kwestionariusz dla rodziców i nauczycieli: <i>Rozwój poznawczy dziecka</i> (12)	32
3.8. Kwestionariusz dla rodziców i nauczycieli: <i>Rozwój moralny dziecka</i> (13)	33
3.9. Kwestionariusz dla rodziców i nauczycieli: <i>Inicjatywa dziecka</i> (14)	34
Rozdział 4. Jakość instytucjonalnego środowiska dziecka	37
4.1. Wprowadzenie	37
4.2. Kwestionariusz dla nauczycieli: <i>Środowisko fizyczne w przedszkolu</i> (15)	38
4.3. Kwestionariusz dla nauczycieli: <i>Klimat w przedszkolu</i> (16)	38
4.4. Kwestionariusz dla nauczycieli: <i>System organizacji przedszkola</i> (17)	40
4.5. Kwestionariusz dla nauczycieli: <i>RAZEM</i> (18)	41

Rozdział 5. Funkcjonowanie dziecka w instytucji	45
5.1. Wprowadzenie	45
5.2. Kwestionariusz dla rodziców i nauczycieli: <i>Strategie radzenia sobie przez dziecko w sytuacjach trudnych</i> (19)	45
5.3. Kwestionariusz dla nauczycieli: <i>Strategie adaptacji dziecka w przedszkolu</i> (20)	46
5.4. Kwestionariusz dla nauczycieli: <i>Dziecko w grupie</i> (21)	48
5.5. Kwestionariusz dla rodziców: <i>Zadowolenie dziecka z przedszkola</i> (22)	49
5.6. Kwestionariusz dla rodziców: <i>Aktywność i postępy dziecka w przedszkolu</i> (23)	50
5.7. Kwestionariusz dla rodziców i nauczycieli: <i>Dziecko w relacjach z dorosłymi</i> (24)	51
5.8. Kwestionariusz dla rodziców i nauczycieli: <i>Gotowość dziecka do pójścia do szkoły</i> (25)	53
Zakończenie	57
Korzystano z...	58



Gabrysia Sosnowska, 5 lat



Zosia Groth, 5 lat

Wstęp



Dziecko w wieku przedszkolnym, między 2/3 a 5/6 rokiem życia, jest już całkiem samodzielne w zakresie poruszania się, manipulacji i zaspokajania podstawowych potrzeb. W związku z tym wrażliwość otoczenia na zmiany w jego funkcjonowaniu i rozwoju może ulec osłabieniu. Etap przedszkolny to jednak nadal czas intensywnych zmian, być może nie tak łatwo dostrzegalnych, jak we wczesnym dzieciństwie, ale o ogromnym znaczeniu dla całego przyszłego życia człowieka. By dorośli mogli w najbardziej efektywny sposób realizować swe zadania opiekuńcze, wychowawcze i w zakresie kształcenia, konieczna jest stała obserwacja dziecka. To ono jest podmiotem tych oddziaływań i to ono jest punktem wyjścia oraz celem poczynań dorosłych względem niego.

Proponujemy rodzicom, opiekunom i nauczycielom dzieci w wieku przedszkolnym narzędzia, które pozwolą w sposób usystematyzowany obserwować własne poczynania i ich efekty. Mamy nadzieję, że pozwoli to na dostrzeżenie zasobów dziecka, a także zwróci uwagę dorosłych na różne aspekty rozwoju i funkcjonowania kilkulatek, które do tej pory być może były pomijane albo niedoceniane.

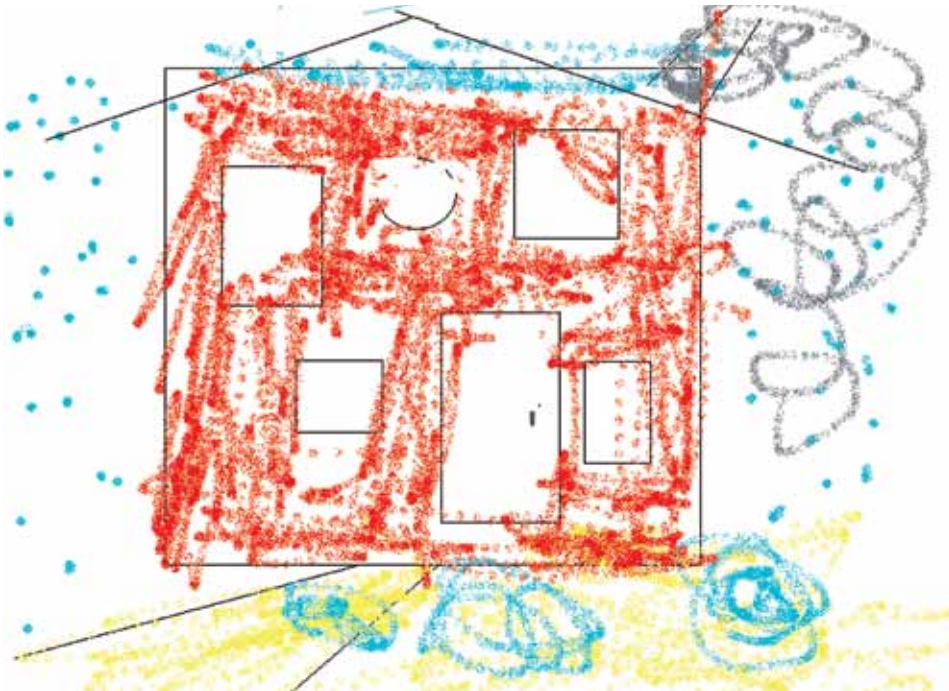


Opracowane przez nas narzędzia dają możliwość monitorowania nie tylko rozwoju i funkcjonowania samego dziecka, ale i jakości jego najbliższego otoczenia: domu i instytucji (przedszkola) oraz sposobu, w jaki dziecko w nich funkcjonuje. Proponujemy narzędzia, które pozwolą ująć te wszystkie aspekty z trzech perspektyw: rodzica/nauczyciela, instytucji i samego dziecka. W wieku przedszkolnym, kiedy dziecko jest nadal bardzo zależne w zaspokajaniu swych potrzeb od najbliższych mu osób, to właśnie obserwacja jest podstawowym źródłem wiedzy o nim. Z czasem, kiedy kilkulatek jest coraz bardziej świadomy samego siebie, można włączać elementy samoopisu dziecka, a także samoopisu dokonywanego wspólnie z dzieckiem i rodzicami bądź nauczycielem lub/i nawet przez grupę (np. przedszkolną, w klubie dziecięcym).

Proponujemy krótkie i proste w użyciu narzędzia do monitorowania czterech obszarów. Są to: (1) jakość fizycznego i społecznego środowiska domowego, (2) przebieg i efekty rozwoju dziecka, (3) jakość fizycznego i społecznego środowiska przedszkola oraz (4) funkcjonowanie dziecka w przedszkolu bądź w innej instytucji. Wszystkie te obszary są ściśle ze sobą powiązane i wzajemnie oddziałują na siebie, stąd niezbędne jest monitorowanie ich wszystkich, aby uzyskać jak najbogatszy obraz z jednej strony warunków, a z drugiej efektów rozwoju dziecka. Dzięki temu można, w porę i w odpowiedni sposób dostosowywać oddziaływania opiekuńcze, wychowawcze i edukacyjne do potrzeb i możliwości rozwijającego się dziecka.

Wszystkie narzędzia, w postaci kwestionariuszy, opracowano w takiej formie, by można je było wydrukować. Dostępne są one w kolejności takiej, jak omawiamy je w tym tomie, na stronie:

<http://eduentuzjasci.pl/dziecko-nastolatek/>



Michał Appelt, 5,5 roku, DOM BABCI



Antonina Cuske, 5 lat, DOM

1

Rozdział



Dziecko jako uczestnik badania

1.1. Wprowadzenie

Obserwacja rozwoju dziecka i jego środowiska jest podstawą, na której powinny opierać się edukacja i oddziaływania wychowawcze. Uważne przyglądanie się dziecku polega nie tyle na wychwytywaniu i „podciąganiu” braków, co na analizie jego mocnych stron, która powinna być podstawą wszelkich działań dorosłych. Monitorowanie dziecka w wieku przedszkolnym nie polega wyłącznie na analizie przebiegu i efektów jego rozwoju. Ważną rolę ogrywa przyglądanie się środowisku, w którym dziecko żyje i temu, jak się w nim odnajduje, a im dziecko jest młodsze, tym bliżej powinnyśmy przyglądać się właśnie najbliższemu otoczeniu. Przyczyna obserwacji rozwoju własnego dziecka jest dość oczywista i praktykowana przez większość rodziców. Dostrzeganie zmian w którymś z obszarów rozwoju dziecka jest prawdopodobnie najczęstszą przyczyną do radości i dumy lub poszukiwania pomocy, gdy „coś idzie nie tak”.

Przyglądanie się sytuacji dziecka to nie tylko zewnętrzna obserwacja, to również poznanie punktu widzenia samego dziecka. To bardzo często również refleksja nad własnym sposobem myślenia o dziecku i jego wychowaniu. Oczywiście, monitorowanie rozwoju dziecka i jego środowiska rozwoju niesie ze sobą pewne ryzyko popełniania błędów w ocenie. W tym rozdziale zwracamy uwagę na to, skąd czerpać informacje dotyczące dziecka, które w wieku 2/3–5/6 lat zaczyna znacznie intensywniej niż wcześniej poddawać się wpływowi wielu nowych ludzi i miejsc oraz wskazujemy niebezpieczeństwa, które mogą stać się przyczyną błędnego określenia jego potrzeb i zasobów.

1.2. Źródła informacji o rozwoju dziecka

Świat dziecka w wieku przedszkolnym intensywnie się rozbudowuje, zwłaszcza jeśli kilkulatek idzie do przedszkola lub regularnie uczęszcza na zorganizowane pozadomowe zajęcia. By więc otrzymać pełen obraz funkcjonowania dziecka i jego środowiska rozwojowego, musimy uwzględnić trzy perspektywy obserwacji:

WAŻNE ŹRÓDŁO INFORMACJI...



Rodzice i domowi opiekunowie

- Znają dziecko najczęściej od samego urodzenia i widzą jego zachowanie w wielu codziennych, naturalnych sytuacjach, dzięki czemu potrafią określić, jak przebiegał jego dotychczasowy rozwój, kiedy pojawiły się różne osiągnięcia rozwojowe (pierwszy ząb, pierwsze słowa, pierwszy samodzielny krok, pierwsze rysunki-bazgroty).
- Są to osoby, które łączy najsilniejsza emocjonalna więź z dzieckiem, dzięki czemu można założyć, że pod opieką rodziców dziecko zachowuje się swobodnie, zgodnie ze swoją naturą.
- Bardzo dobrze znają dziecko i potrafią przewidzieć, jak zachowa się w różnych sytuacjach, co jest dla jego zachowania „typowe”, a co „nietypowe”, znają jego przyzwyczajenia (np. z jaką przytulanką najszybciej zasypia, jak najłatwiej je uspokoić).
- W wieku przedszkolnym to najbliższa rodzina jest podstawowym środowiskiem rozwoju, opieki i wychowania, a więc to ona tworzy „bazowe” środowisko fizyczne i społeczne, konieczne dla realizacji zadań rozwojowych.
- Mają możliwość przyglądania się dziecku i poznawania go – praktycznie we wszystkich sytuacjach pozaprzedzkolnych, są więc nieocenionym źródłem informacji dla nauczyciela w przedszkolu.

- **monitorowanie rozwoju dziecka** to zwrócenie uwagi na tempo (jak szybko zachodzą zmiany w jego funkcjonowaniu; kiedy dziecko zaczyna robić coś nowego; czy dzieje się to wcześniej, w podobnym wieku, czy może później niż u jego rówieśników) oraz rytm procesu rozwojowego (czy widać nagle „skoki” umiejętności dziecka, czy też jest to powolne „rozkręcanie się” w uczeniu się czegoś nowego); chodzi też o przyglądanie się wszystkim aspektom rozwoju: w zakresie umiejętności komunikacyjnych, rozpoznawania i radzenia sobie z emocjami, możliwości poznawczych, sumienia itd.; najprostszym sposobem jest obserwacja dziecka, ale i porównywanie go z nim samym sprzed kilku dni, tygodni czy miesięcy
- **monitorowanie środowiska społecznego**, w którego skład wchodzi nie tylko rodzice i najbliżsi krewni; dzieci w wieku przedszkolnym mają już pewne grono znajomych z podwórka bądź przedszkola, ich rodziny, nauczycieli z przedszkola oraz wiele innych osób; obserwacja środowiska społecznego może pozwolić określić (1) przyczyny zachowań dziecka lub warunki społeczne, w których czuje się ono komfortowo i swobodnie, dzięki czemu z powodzeniem realizuje zadania rozwojowe bądź przeciwnie – (2) przyczyny i wa-

runki, które powodują jego złe samopoczucie i spadek aktywności

- **monitorowanie otoczenia fizycznego**, czyli spojrzenie na miejsca, urządzenia i przedmioty, wśród których przebywa i którymi otacza się dziecko; to m.in. ocena tego, czy przestrzeń, którą dzieciom w wieku przedszkolnym tworzą dorośli, jest fizycznie bezpieczna, dostępna i czy zachęca je do samodzielnego poznawania i zdobywania wiedzy.

Dopiero zapoznanie się z różnymi kontekstami życia kilkulatek daje pełen obraz jego rozwoju. Oczywiście, monitorowanie funkcjonowania dziecka nie jest zadaniem przeznaczonym wyłącznie dla rodziców czy nauczycieli. Tak naprawdę każda osoba dorosła, która posiada regularny kontakt z dzieckiem, może podjąć się tego zadania. W tym wszystkim nie można zapomnieć o samym dziecku, które w wieku przedszkolnym może już nam opowiedzieć o swoich przeżyciach i uczuciach, wyrazić swoje opinie czy swoje zdanie na jakiś temat. Mamy więc trzy podstawowe źródła informacji: rodzice bądź inni domowi opiekunowie, nauczyciele i inni pracownicy przedszkola, i w końcu samo dziecko.

Między 2/3 a 5/6 rokiem życia dzieci nie są jeszcze w pełni samodzielne, dlatego im młodsze dzieci,

WAŻNE ŹRÓDŁO INFORMACJI...



Nauczyciele z przedszkola i/lub klubów dziecięcych

- Są względnie obiektywni, mają „nowe/świeże spojrzenie” na dziecko, bo nie mają „wiedzy uprzedniej” o nim.
- Mogą obserwować funkcjonowanie dziecka w instytucji – często pierwszym miejscu, w którym bez rodzica spędza ono kilka godzin dziennie.
- Mają możliwość tworzenia środowiska fizycznego lepiej dopasowanego do potrzeb rozwojowych dziecka niż większość rodzin.
- Mogą przyglądać się funkcjonowaniu dziecka w grupie, nawiązywanym kontaktom, umiejętnościom komunikacyjnym.
- Obserwują dziecko i pomagają mu w procesie adaptacji w nowym miejscu przez m.in. korzystanie z tych zasobów, które dziecko już ma.

WAŻNE ŹRÓDŁO INFORMACJI...



Dziecko

- W wieku przedszkolnym potrafi wiele powiedzieć o sobie, swoim otoczeniu, relacjach z innymi ludźmi, warto więc pytać je o to, co czuje i myśli, o jego opinie, oceny, przekonania.

- Dzieci około 5–6 roku życia najczęściej trafnie określają, czy dana czynność sprawia im trudność bądź przyjemność lub że coś jest dla nich za łatwe bądź za trudne.
- Dzieci potrafią spojrzeć z innego, dziecięcego punktu widzenia na problemy i wskazać dorosłemu ważne, a czasami pomijane w dorosłym myśleniu aspekty sytuacji lub zjawiska.

tym częściej możliwym źródłem wiedzy jest po prostu ich obserwacja i rozmowy o nich z innymi dorosłymi. Nie można jednak zapominać, że samodzielność i samoświadomość intensywnie się w tym czasie rozwijają, a wspólne z dzieckiem rozmowy wzmacniają ten proces.

1.3. Pułapki w badaniach z udziałem dzieci

Czasami wnioski wyciągane na podstawie obserwacji dziecka i rozmów z nim mogą być niedokładne lub wręcz błędne. Wynika to z kilku częstych pomyłek, których świadomość pozwoli ustrzec się przed ich popełnianiem bądź zwiększy naszą ostrożność przy wyciąganiu wniosków.

Pułapka diagnozowania

Pojęcie diagnozy kojarzy się często z badaniem i/lub orzeczeniem stawianym przez lekarza, dotyczącym stanu zdrowia, czy z badaniem psychologicznym. Najogólniej można stwierdzić, iż pojęcie „diagnozy” zarezerwowane jest dla specjalistów, stosujących profesjonalnie opracowane narzędzia badań. Kwestionariusze

i skale obserwacyjne przedstawione w tej książce mają na celu wskazanie obszarów do obserwacji lub pobudzenie rodzica i nauczyciela do refleksji nad sobą i nad swoją relacją z dzieckiem. Nie można traktować wyników uzyskanych z ich pomocą jako głównego czy jedyne źródła wiedzy o dziecku. Są one przeznaczone do stałej obserwacji dziecka i służą pomocą przy opracowywaniu metod pracy z nim. W opisie każdego narzędzia wskazano na ogólne znaczenie uzyskanych wyników, co ma na celu ukierunkowanie uwagi dorosłego na dany obszar – być może otrzymane wyniki zmotywują rodzica lub nauczyciela do wizyty u specjalisty. Narzędzia te można uznać za wstęp do pracy z dzieckiem – nie tylko sprawiającym problemy i będącym „poza normą”, ale z każdym, gdyż każde z dzieci rozwija się w inny sposób i ma inne, typowe dla siebie potrzeby edukacyjne, wyrastające z jego potrzeb rozwojowych.

Pułapka etykietowania

Kolejnym błędem popełnianym podczas obserwacji dziecka jest etykietowanie, czyli przyporządkowanie dziecka do określonej kategorii, przez co trudno dostrzec w nim cechy i zachowania inne niż zostały mu zgodnie z tą etykietą przypisane. Przykładem jest sytuacja, kiedy



zauważamy, że przedszkolak lubi grać w gry na komputerze. Wtedy mamy silniejszą tendencję do zauważania sytuacji, w których gra, a jednocześnie pomijamy czas, który spędza np. na zabawie na dworze. Ta pułapka doprowadza do problemów z obiektywną oceną dziecka. Można jednak jej uniknąć, rozmawiając z innymi osobami lub zapisując sobie częstotliwość danego zachowania. Etykietowanie jest ryzykowne nie tylko na poziomie diagnozy, ale również stosunku do dziecka. Bywa tak, że zamiast motywować dziecko do ruchu, zainteresować je taką formą spędzania czasu, koncentrujemy się na podkreślaniu tego, czego nie pochwalamy w zachowaniu dziecka. Chwalimy za to rodzeństwo i koleżanki, które często spędzają czas na dworze, wzbudzając u kilkulatek poczucie winy. Proponowane narzędzia mają więc na celu zachęcenie do dostrzegania i przypominania sobie bardzo wielu, i to różnych sytuacji, z naciskiem na obserwacje przedszkolaka z różnych perspektyw.

Pułapka pośpiechu

Z koniecznością uwzględniania kilku perspektyw wiąże się pułapka pośpiechu, polegająca na zbyt pochopnym wyciąganiu wniosków i skupianiu się na pojedynczych sytuacjach, które akurat w danym momencie przychodzą nam do głowy. Monitorowanie powinno być przeprowadzane regularnie, bez pośpiechu i bez nadmiernego uogólniania. Przy każdym narzędziu zachęcamy do głębszego przyjrzenia się dziecku przez dłuższy czas. Pojedyncza obserwacja niesie ze sobą duże ryzyko błędu. Chwilowa niedyspozycja nie oznacza poważnych problemów rozwojowych. Niektóre dzieci w wieku przedszkolnym rozwijają się w spokojnym, równym tempie, u innych nowe umiejętności pojawiają się nagle, po długim, w oczach dorosłych, czasie „przeżycia”. Większość narzędzi polecamy wykorzystywać wielokrotnie,

w odstępach kilkutygodniowych bądź nawet kilkumiesięcznych.

Pułapka generalizacji

Kolejną pułapką, w którą może wpaść rodzic lub nauczyciel, jest pułapka generalizacji. Bardzo często pewne trudności dziecka w jakimś obszarze prowadzą do tego, że opiekunowie zaczynają dostrzegać u niego problemy również w innych sferach (widzą dziecko przez „czarne okulary”). Prowadzi to często do wyłączenia dziecka z pewnych czynności „bo i tak sobie przecież z tym nie poradzi” lub za karę („on zawsze jest taki niegrzeczny”). Musimy zawsze dokładnie sprawdzać, w jakich sytuacjach dziecko sobie „nie radzi” lub jest „zawsze niegrzeczne”, czy tylko w domu, czy tylko w przedszkolu, kiedy, gdzie najczęściej się to dzieje i co lub kto może być źródłem takiego zachowania.

Pułapka porównań

W przedstawionych narzędziach często podkreślamy to, by pomyśleć o zachowaniu dziecka i przypomnieć sobie ostatnie kilka tygodni. Chcemy zaakcentować to zalecenie szczególnie mocno, ponieważ monitorowanie rozwoju dziecka i środowiska jego rozwoju nie polega na prostym zestawianiu czy porównywaniu go z innymi dziećmi. Często rodzicom, którzy mają inne dzieci, a w szczególności nauczycielom w przedszkolu opiekującym się większą grupą, trudno oderwać się od porównań między przedszkolakami. Nadmierne porównywanie dzieci jest błędem. Między 2/3 a 5/6 rokiem życia rozwój dzieci jest bardzo zróżnicowany, dlatego łatwo znaleźć pięciolatka, który funkcjonuje jak siedmiolatek i jego rówieśnika, któremu bliżej do dziecka trzyletniego. Te różnice między dziećmi z wiekiem coraz szybciej się wyrównują, dlatego na tym etapie skupmy się raczej na porównaniu aktualnej sytu-

acji dziecka z sytuacją sprzed kilku dni czy tygodni. Unikanie tej pułapki pozwoli trafniej określać możliwości dziecka przedszkolnego i pozwoli odnaleźć strefę jego najbliższego rozwoju, czyli obszaru pozwalającego na najbardziej efektywny rozwój. To z tego powodu warto gromadzić różne wytwory dziecka oraz filmy i fotografie z nim w roli głównej. W proponowanych narzędziach

zachęcamy do indywidualnego przyglądania się dziecku, ale czasami też proponujemy porównanie z innymi dziećmi (np. wzrost, częstość chorowania). Porównywanie to ma na celu spojrzenie z szerszej perspektywy, obejrzenie dziecka na tle grupy rówieśniczej, a nie tworzenie „rankingów”, wyznaczanie „lepszych/gorszych” dzieci lub zachowań.

TROCHĘ TEORII...

Błędy popełniane przy obserwacji i analizie informacji

Stosowanie obserwacji jako metody badawczej obciążone jest kilkoma potencjalnymi błędami, które każdy – rodzic, nauczyciel czy psycholog lub pedagog – może w sposób niezamierzony popełnić. Dzięki świadomości możliwego popełnienia tych błędów jesteśmy ostrożniejsi przy wydawaniu sądów. Możemy wskazać pięć typowych błędów towarzyszących obserwacji oraz analizie informacji.

1. BŁĄD ŁAGODNOŚCI



Co to znaczy?

Ten błąd możemy popełnić wtedy, gdy oceniając zachowanie dziecka, czynimy to bardzo łagodnie i na jego korzyść, pomijając zachowania, które, obiektywnie oceniając, mogą sygnalizować trudności.



Przykład dla nauczyciela

Ze wszystkich dzieci w swojej grupie najbardziej lubisz Hanię. Hania ostatnio kilka razy celowo przeszkadzała w zabawie innym dzieciom. Kiedy jakiś czas temu przydarzyło się to Krzysiovi, poszukiwałeś przyczyn tych zachowań, rozmawiałeś z rodzicami chłopca. W przypadku Hani myślisz sobie, że to nic takiego, że to „dobra i miła dziewczynka” i zaraz to minie.



Przykład dla rodzica

Pomimo że ostatnio nauczyciel rozmawiał z tobą na temat zaobserwowanego u dziecka nieodpowiedniego zachowania, a dziadkowie lub sąsiedzi kilka razy skarżyli się na niegrzeczne zwracanie się dziecka do nich, postanawiasz

nic z tym nie robić, ponieważ uważasz, że twoje dziecko „jest kochane i na pewno nie miało nic złego na myśli”.



Co robić?

- Zaproponuj obserwację dziecka także osobie, która wydaje raczej surowe sądy na temat innych osób.
- Porównaj tę ocenę ze swoją i wyciągnij wnioski.
- Pamiętaj także, iż szybkie dostrzeżenie pewnych trudności u dziecka pozwala na podjęcie działań, które będą zapobiegały pojawianiu się problemów rozwojowych w przyszłości.

2. BŁĄD TENDENCJI CENTRALNEJ



Co to znaczy?

Ten błąd polega na częstym stwierdzaniu, iż dziecko zachowuje się typowo, tak jak większość dzieci w jego wieku; zagrożeniem jest tutaj możliwe przeoczenie sygnałów zakłóceń w przebiegu indywidualnego rozwoju.



Przykład dla nauczyciela

Kiedy masz ocenić zachowanie dziecka, wyróżnić pewne jego zasoby i słabsze strony lub wskazać, czym szczególnie wybija się na tle grupy, trudno jest ci to wskazać – często wydaje ci się, że dziecko zachowuje się tak jak inne dzieci, nie jesteś w stanie wyodrębnić tego, w czym jest lepsze od innych bądź słabsze.



Przykład dla rodzica

Często masz wrażenie, że twoje dziecko zachowuje się tak samo jak rodzeństwo, kiedy było w jego wieku, jak dzieci krewnych, sąsiadów czy znajomych.



Co robić?

- Jak najczęściej korzystaj z takich narzędzi do obserwacji, które pozwalają „uchwycić” zachowanie dziecka w różnych kategoriach i przyporządkować je do różnych opisów.
- Ważne, aby nie były to kategorie „0-1”, czyli „dziecko bez trudności – dziecko z trudnościami”, a opisujące różne wymiary, różne możliwe tendencje w zachowaniu.

3. EFEKT HALO (EFEKT AUREOLI)



Co to znaczy?

Ten błąd polega na tendencji do oceniania zachowania dziecka na podstawie innych jego cech bądź ogólnego wrażenia, jakie wywiera.



Przykład dla nauczyciela

Piotrek to chłopiec wesoły i lubiany przez wszystkich w przedszkolu, jest jednak bardzo niesamodzielny: trzeba go ubierać i karmić, mimo to myślisz o nim jako o „fajnym” i miłym dziecku.



Przykład dla rodzica

Krzyś jest upartym dzieckiem, rzadko zmienia zdanie na dany temat. Często mówisz o nim, że jest niecierpliw i impulsywny, a także trudno jest się z nim porozumieć.



Co robić?

- Zastanów się, pod jakim kątem chcesz obserwować dziecko i przygotuj się do tego.
- Nie doszukuj się w jego zachowaniu cech, które mogą pasować do niego, a których ono nie ujawnia.

4. BŁĄD BLISKOŚCI



Co to znaczy?

Polega na tym, iż obserwując dziecko przez pewien czas, wydaje ci się, że nic się nie zmienia w jego rozwoju – nie widać ani poprawy w poziomie wykonywanego zadania, ani jego obniżenia.



Przykład dla nauczyciela

Czasem wydaje ci się, że dziecko nie czyni żadnych postępów i nie uczy się niczego nowego.



Przykład dla rodzica

Trudno jest ci zaobserwować zmiany w zachowaniu dziecka, odnosisz wrażenie, że zawsze zachowuje się tak samo, nie widać ani poprawy, ani pogorszenia jego zachowania.



Co robić?

- Systematycznie prowadź oddzielne dla różnych aspektów rozwoju dziecka dzienniczki obserwacji i zapisuj to, co dostrzegasz.
- Wracaj często do przeszłych obserwacji i porównuj je z aktualnymi.

5. BŁĄD KONTRASTU



Co to znaczy?

Ten błąd polega na przypisywaniu dzieciom cech przeciwnych do tych, które się dostrzega u siebie samego.



Przykład dla nauczyciela

Często wydaje ci się, że dzieci w grupie, w przeciwieństwie do ciebie, są bardzo uparte i trudno jest z nimi dojść do porozumienia.



Przykład dla rodzica

Często odnosisz wrażenie, że twoje dziecko, w przeciwieństwie do ciebie, nie potrafi dbać o porządek i jest mało zorganizowane.



Co robić?

- Kiedy zauważasz u dziecka pewną tendencję w zachowaniu, pytaj o zdanie na ten temat inne osoby, które również mają z nim kontakt.

Opracowanie: Marta Molińska, Małgorzata Rękosiewicz i Aleksandra Ratajczyk, na podstawie: Brzezińska i Brzeziński, 2011.

1.4. Wskazówki dla rodziców i nauczycieli

Obserwacja dziecka nie jest łatwym zadaniem ani dla rodziców, ani dla nauczycieli. Duża liczba obowiązków spoczywająca na dorosłych, brak czasu czy konieczność dzielenia uwagi na więk-

szą grupę dzieci utrudniają określanie zasobów oraz trudności, jakie ma dziecko. By ułatwić to zadanie, przedstawiamy poniżej kilka wskazówek, które pozwolą z większą precyzją odpowiadać na proponowane przez nas pytania i twierdzenia w kwestionariuszach.



DO ROZWAŻENIA I ZAPAMIĘTANIA...

10 dobrych rad dla rodziców Jak lepiej poznać dziecko?


1. Spędzaj z dzieckiem więcej czasu, obserwuj je podczas różnych czynności, angażuj się w jego zabawy.
2. Zachęcaj dziecko do pomocy w domowych obowiązkach, pokaż, jak przygotowujesz obiad, podlewasz trawę przed domem, dbasz o kwiaty doniczkowe.
3. Rozmawiaj z dzieckiem o tym, co razem robicie, zadawaj pytania i dyskutujcie.
4. Daj dziecku swobodę, niech samo zaproponuje wyjście do kogoś czy jakąś zabawę, motywuj do samodzielnego nawiązywania kontaktów (np. na placu zabaw).
5. Nie wyręczaj dziecka, niech samo po sobie posprząta czy wkłada buty.
6. Nie unikaj trudnych rozmów i nie stwarzaj tematów tabu (np. różnice płciowe, rozmnażanie się ludzi czy śmierć). Dzieci nie pytają o to, by zawstydzić dorosłego, lecz by dowiedzieć się o czymś, co usłyszały w przedszkolu, w rozmowach dorosłych czy w telewizji.
7. Włączaj dziecko w podejmowanie decyzji dotyczących tego, co jecie na obiad, jaki kolor ścian ma mieć łazienka.
8. Zachęcaj do zapraszania kolegów z przedszkola czy podwórka oraz pozwalaj na wizyty u nich w domu.
9. Zabieraj dziecko ze sobą do różnych instytucji publicznych: sklepów, banków, urzędów, restauracji.
10. Rozmawiaj z innymi opiekunami dziecka: nauczycielkami w przedszkolu czy klubie, bądź otwarty na ich obserwacje i sugestie.





DO ROZWAŻENIA I ZAPAMIĘTANIA...

10 dobrych rad dla nauczycieli i wychowawców Jak lepiej poznać podopiecznych?

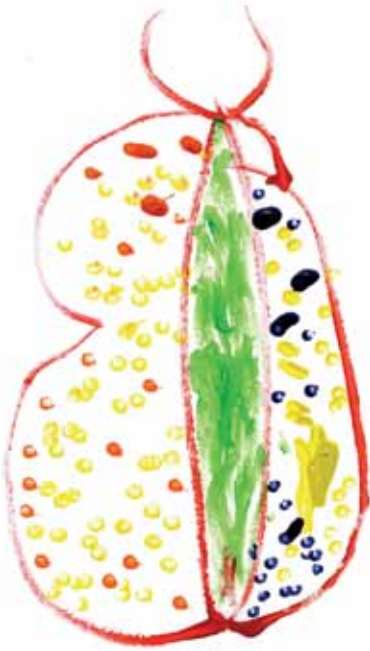
- 
1. Obserwuj funkcjonowanie dzieci regularnie, korzystając na przykład z proponowanych przez nas kwestionariuszy, systematycznie odpowiadaj na postawione tam pytania.
 2. Powtarzaj proces monitorowania co miesiąc/dwa i zapisuj w międzyczasie nietypowe, ciekawe, znaczące, nowe zachowania czy wyraźne zmiany rozwojowe.
 3. Projektuj różnorodne zadania i zabawy, które pozwolą wykazać się wszystkim dzieciom, a szczególnie tym najmłodszym czy mniej aktywnym.
 4. Pamiętaj, że funkcjonowanie dziecka w przedszkolu w dużej mierze zależy od jego sytuacji domowej i zdrowotnej (od jego samopoczucia).
 5. Rozmawiaj regularnie z rodzicami dzieci, bądź na bieżąco z sytuacją rodzinną dziecka.
 6. Rozmawiaj z innymi nauczycielami i opiekunami, nie przywiązuj się do swoich hipotez.
 7. Dbaj, by otoczenie fizyczne dziecka było dostosowane do jego możliwości i potrzeb, systematycznie je monitoruj.
 8. Angażuj dzieci we wspólne zabawy, pozwalaj im również na samodzielne dobieranie partnerów do zabaw.
 9. Rozmawiaj z dziećmi, słuchaj, co mają do powiedzenia, dopytuj.
 10. Myśl długofalowo – pamiętaj o nadrzędnych celach edukacji i wychowania dzieci w pierwszych latach szkoły podstawowej. W przedszkolu celem nadrzędnym jest przede wszystkim wspomaganie rozwoju każdego dziecka i poprzez to przygotowanie go do samodzielnego funkcjonowania w instytucji i do zmiany instytucji – z przedszkola na szkołę.



Antek Jabłoński, 3,5 roku, IGLOO



Marcjanna Nowak, 4 lata, PTASZKI



Tosia Osowska, 3,5 roku



Marcjanna Nowak, 4 lata, DRZEWO



Marcjanna Nowak, 5 lat, GAŚIENICA



Ola Światała, 5 lat i 10 miesięcy, JUSTYNKA

2 Rozdział



Jakość domowego środowiska dziecka

2.1. Wprowadzenie

W wieku przedszkolnym rozpoczyna się nowa faza coraz bardziej świadomej socjalizacji dziecka. Często dziecko pierwszy raz w życiu zaczyna na dłużej wychodzić poza mury domu, będąc pod opieką innych dorosłych. Z tych powodów środo-

wisko domowe odgrywa znaczącą rolę, budując wcześniej w dziecku poczucie bezpieczeństwa i w dalszym ciągu będąc miejscem jego intensywnego rozwoju. Sposób, w jaki rodzice wychowują dziecko, to fundament relacji między nimi a dzieckiem. Często jest to pierwowzór kolejnych relacji międzyludzkich w życiu dziecka.

Charakterystyczna dla wieku przedszkolnego silna potrzeba ruchu wymaga bezpiecznej przestrzeni, która z jednej strony zachęci dziecko do poznawania świata, a z drugiej – pozwoli rozwijać się wyobraźni, pobudzi do myślenia, zapamiętywania, ale i do uważności. Warto jednak pamiętać, że miejsca zabawy, nauki i odpoczyn-

Tabela 1

Zadania rozwojowe, cele opieki oraz wychowania i proponowane narzędzia ich obserwacji przez rodziców dzieci w wieku przedszkolnym

Zadania rozwojowe	Cele opieki i wychowania w domu	Narzędzia
<ul style="list-style-type: none"> • rozwój fizyczny • rozwój wyobraźni • zdobywanie wiedzy o świecie • podejmowanie działań razem z rówieśnikami 	<ul style="list-style-type: none"> • wspieranie rozwoju samodzielności • kształtowanie umiejętności komunikacyjnych • przygotowanie dziecka do życia w grupie 	<ul style="list-style-type: none"> • Kwestionariusz dla rodziców: <i>Środowisko fizyczne w domu i wokół domu</i>
<ul style="list-style-type: none"> • rozwój motoryczny • rozwój poznawczy • rozwój samodzielności • rozwój umiejętności godzenia pragnień własnych i innych osób 	<ul style="list-style-type: none"> • kształtowanie umiejętności oddzielania świata realnego od wyobrażonego • kształtowanie umiejętności krytycznego korzystania z wyobraźni i fantazji • przygotowywanie dziecka do współistnienia z innymi w różnych sytuacjach, do wymiany przedmiotów w trakcie działania, uzgadniania i współdziałania 	<ul style="list-style-type: none"> • Kwestionariusz dla rodziców: <i>Domowa przestrzeń zabawy i nauki</i> • Kwestionariusz dla rodziców: <i>Katalog zabawek</i>
<ul style="list-style-type: none"> • rozwój moralny • rozwój umiejętności kontroli swoich zachowań • rozwój umiejętności godzenia pragnień własnych i innych osób 	<ul style="list-style-type: none"> • wskazywanie dziecku zasad etycznych kierujących życiem człowieka • wspieranie nauki kontroli własnych zachowań i emocji, w tym umiejętności odraczania gratyfikacji 	<ul style="list-style-type: none"> • Kwestionariusz dla rodziców: <i>Środowisko społeczne dziecka</i>
<ul style="list-style-type: none"> • rozwój poczucia inicjatywy • rozwój emocji samoświadomościowych – poczucia wstydu i poczucia winy • rozwój społeczny 	<ul style="list-style-type: none"> • kształtowanie adekwatnego obrazu siebie i świata • wzmacnianie umiejętności regulowania własnych zachowań zależnie od okoliczności • gotowość do działania (zabawy, nauki i pracy) razem z innymi ludźmi 	<ul style="list-style-type: none"> • Kwestionariusz dla rodziców: <i>Sposoby wychowywania dziecka</i> • Kwestionariusz dla rodziców: <i>RAZEM</i>

ku dziecka to nie tylko przedmioty i urządzenia, ale przede wszystkim ludzie, którzy w nich przebywają, dlatego warto przyjrzeć się bliżej społecznemu otoczeniu kilkulatek. Rozpoznanie charakterystyki środowiska domowego pozwoli nauczycielowi przedszkolnemu zrozumieć sytuację dziecka, a rodzicom uświadomi obszary, które, często pomijane, wywierają ogromny wpływ na jego rozwój.



Poniżej znajdują się wskazówki do refleksji nad odpowiedziami zaznaczonymi w kwestionariuszu.

Najczęściej pojawia się odpowiedź „Nie”

- Przede wszystkim zastanów się, jaki wpływ ma to na dziecko, zastanów się również, co możesz zrobić, aby tę sytuację zmodyfikować – oczywiście nie każdą rzecz lub przestrzeń da się zmienić, ale często można zastosować pomysłowe rozwiązania, które zastąpią to, czego dziecku brakuje.
- Spróbuj poszukać różnych porad w Internecie lub czasopiśmie o aranżacji wnętrz, np. gdy dziecko mieszka w pokoju z rodzeństwem i brakuje mu własnego, prywatnego kąciaka, być może uda się wydzielić część pokoju zasłoną lub inaczej ustawić meble, aby taki kąt stworzyć.
- Jeżeli braki obserwujesz w przestrzeni wokół domu, zastanów się, co możesz zrobić, aby je wyeliminować.
- Pamiętaj, że każda przestrzeń (miasto, wieś, osada, osiedle) niesie jakiś potencjał, ma coś ciekawego do zaoferowania – często trzeba to tylko dostrzec i pomysłowo wykorzystać.

2.3. Kwestionariusz dla rodziców: Środowisko społeczne dziecka

Skrzynka z narzędziami
Tom 2, Kwestionariusz 2



W wieku przedszkolnym dziecko zaczyna poszerzać krąg znanych osób o dzieci i dorosłych poznanych w przedszkolu. Nadal jednak dom

2.2. Kwestionariusz dla rodziców: Środowisko fizyczne w domu i wokół domu

Skrzynka z narzędziami
Tom 2, Kwestionariusz 1



Kwestionariusz służy do oceny zasobów przestrzennych domu i wokół domu. Na środowisko fizyczne możemy patrzeć pod kątem ofert, które mogą w nim być lub których nie ma, a które sprawiają, że dziecko może się ćwiczyć w samodzielnym działaniu i zdobywać poczucie inicjatywy i samodzielności.

Najczęściej pojawia się odpowiedź „Trudno powiedzieć”

- Spróbuj poobserwować swój dom oraz przestrzeń dostępną dziecku wokół domu przez kolejne dni i odpowiedzieć na pytania ponownie. Staraj się być bardziej wnikliwym obserwatorem.

Najczęściej pojawia się odpowiedź „Tak”

- Dziecko ma wiele miejsca w domu do zabawy i swobodnego poznawania najbliższego otoczenia, taka organizacja przestrzeni sprzyja budowaniu w dziecku ciekawości świata i inicjatywy do podejmowania wyzwań.
- Warto pamiętać jednak, że z wiekiem potrzeby i możliwości kilkulatek ulegają zmianie, dziecko więcej rozumie, lepiej kontroluje swoje zachowanie, a jednocześnie ma coraz większe możliwości manipulacji i dostania się do określonych miejsc, co zmienia rodzaj ryzyka związanego z miejscami w domu i wokół domu niezabezpieczonymi.

i to, co się w nim dzieje, ma duże znaczenie dla kilkulatek, dlatego należy zadbać o możliwość wzmocnienia istniejących już więzi i jednocześnie rozbudowania relacji z nowymi osobami znaczącymi. Proponowany kwestionariusz stanowi podstawę do zastanowienia się nad środowiskiem społecznym, które tworzą dziecku rodzice w domu i poza domem.

Poniżej znajdują się wskazówki do refleksji nad odpowiedziami zaznaczonymi w kwestionariuszu.

Najczęściej pojawiają się odpowiedzi „Nigdy” lub „Rzadko”

- Warto zastanowić się nad jakością domowego i pozadomowego społecznego środowiska, w którym funkcjonuje dziecko; warto pomyśleć również o kontaktach członków rodziny z innymi ludźmi (sąsiedzi, dalsi krewni, znajomi rodziców z lat szkolnych lub z pracy, kontakt z kolegami rodzeństwa, znajomi z wakacji).
- Można proponować i umożliwiać dziecku spotkania z różnymi ludźmi – bardziej i mniej mu znanymi – w domu i poza domem, zapraszać znajomych i rodzinę.
- Warto też sprawdzić, czy dziecko nie potrzebuje pomocy w rozwiązywaniu konfliktów, wyjaśnienia, jak należy się w trudnej sytuacji zachować, lub wsparcia i wskazywania przez rodzica np. jak proponować pomoc innym.

Najczęściej pojawiają się odpowiedzi „Czasami”

- To ważny sygnał ostrzegawczy – być może w całym otoczeniu społecznym brakuje intensywnego kontaktu z rodzicem, który ten kwestionariusz uzupełnia.
- Warto poświęcić więcej czasu lub uwagi monitorowaniu dziecka, aby je lepiej poznać, a także, aby stać się bardziej aktywnym uczestnikiem jego społecznego środowiska.

Najczęściej pojawiają się odpowiedzi „Często” lub „Cały czas”

- Wskazuje to na środowisko domowe sprzyjające nawiązywaniu relacji z innymi oraz na rozbudowaną sieć kontaktów społecznych dziecka również poza przedszkolem.
- Warto dalej dbać o te kontakty, z dorosłymi oraz dziećmi, zapraszając innych do własnego domu czy zachęcając dziecko do zabaw na dworze w towarzystwie koleżanek i kolegów.

2.4. Kwestionariusz dla rodziców: Sposoby wychowywania dziecka

Skrzynka z narzędziami
Tom 2, Kwestionariusz 3



Każdy rodzic/opiekun charakteryzuje się pewnym stylem wychowywania, który świadomie lub nie uważa za najlepszy. Oczywiście, wiele zależy od tego, jak zachowują się dzieci, czasem wymagają mniejszego lub większego wsparcia, a czasem mniejszej lub większej kontroli. Ostateczny efekt oddziaływań rodzicielskich zależy, z jednej strony, od samego rodzica, jego sposobu wychowania, a z drugiej – od dziecka, które również się zmienia. W wieku przedszkolnym intensywnie kształtuje się inicjatywa, dziecko coraz lepiej radzi sobie ze swoimi emocjami, choć jeszcze najczęściej niesamodzielnie, między innymi dlatego jest tak bardzo podatne na postawy i zachowania swych rodziców.

Koncepcja **sytuacyjnego rodzicielstwa** pozwala dokonać oceny elastyczności rodzica w stosowaniu różnych stylów wychowawczych. „Sytuacyjne

rodzicielstwo” oznacza, że w zależności od sytuacji wymagany jest niski bądź wysoki poziom dyrektywności dorosłego, a więc nakazywania wykonywania działań i kontrolowania ich, oraz wysoki bądź niski poziom wsparcia emocjonalnego wobec dziecka. Nie istnieje jeden optymalny styl wychowawczy. To, czy zachowanie rodzica wspiera rozwój dziecka, czy nie, zależy od jego dopasowania do okoliczności – do cech dziecka, cech zadania i cech sytuacji.

Szczegółowa analiza zachowania rodzica pozwala ocenić, czy rodzic (we własnych oczach) posiada (1) umiejętność rozpoznania poziomu gotowości swego dziecka do wykonania zadania oraz (2) umiejętność dopasowania do tego poziomu rodzaju swoich zachowań wychowawczych. Styl wychowawczy rodzica powinien zależeć do tego, czy dziecko posiada umiejętności wykonania zadania oraz czy ma ochotę i potrafi je wykonać. Taka elastyczność nie tylko stanowi najlepszą pomoc dla dziecka, ale także ułatwia komunikację między nim a rodzicami.

NISKA ELASTYCZNOŚĆ



Co to znaczy?

Możesz mieć problem z dopasowaniem swojego zachowania do umiejętności i chęci dziecka do wykonania zadania. Dziecko może się poczuć pozostawione samemu sobie, szczególnie w sytuacjach, z którymi sobie nie radzi (a wstydi się o tym powiedzieć) lub gdy ma do wykonania zadania, które wykonuje po raz pierwszy, albo nie lubi tego robić.

Może też być za mało zmotywowane do działania, ponieważ np. jest niewyspane, źle się czuje, jest zmęczone, zadanie wydaje mu się nudne, mało atrakcyjne.



Co robić?

- Spędzać więcej czasu z dzieckiem, aby nauczyć się rozpoznawać jego mocne i słabsze strony, jego zainteresowania, to, jak szybko zaczyna się nudzić daną czynnością, a co je wciąga bez reszty.
- Wspierać, gdy popełnia błędy, wskazywać, jakie są sposoby wykonania zadania, gdy dziecko wykonuje czynność po raz pierwszy lub nie radzi sobie z nią.
- Zadawać pytania o to, co stanowi problem, czego dziecku potrzeba.

PRZECIĘTNA ELASTYCZNOŚĆ



Co to znaczy?

Można powiedzieć, że twoje zachowanie jest zwykle mniej więcej dopasowane do potrzeb dziecka. Czasami nie rozpoznajesz, że dziecko nie nabyło jeszcze wystarczających umiejętności i potrzebna jest mu twoja rada i odpowiedź, jak należy się zabrać do pracy, aby wykonać ją dobrze. Z drugiej strony może mu też brakować twojego wsparcia emocjonalnego, zachęcania do działania, przyzwolenia na błędy, wsparcia szczególnie emocjonalnego przy niepowodzeniu.



Co robić?

- Przyglądać się dziecku i dopytywać, co stanowi problem.
- Gdy zadanie przerasta dziecko, cierpliwie wytłumaczyć mu i samemu pokazać, jak należy je wykonać.
- Wycofywać się stopniowo, gdy dziecko nabiera wprawy w wykonywaniu zadania.
- Pocieszać w niepowodzeniach, zachęcać do dalszych działań mimo błędów i porażek.

WYSOKA ELASTYCZNOŚĆ



Co to znaczy?

Efektywnie dopasowujesz swoje zachowanie do umiejętności i chęci dziecka do wykonania zadania:

1. jeśli dziecko ma umiejętności i czuje się pewnie, jedynie zlecasz mu zadanie
2. gdy dziecko potrafi coś zrobić, ale nie ma na to ochoty, wspierasz je, zachęcasz do działania
3. gdy nie potrafi wykonać zadania, ale jest chętne, tłumaczysz, na czym zadanie polega i sprawdzasz w trakcie, czy sobie radzi
4. gdy wykonuje zadanie po raz pierwszy albo sobie nie radzi, służysz pomocą i wsparciem, aby nie zniechęcało się porażkami.



Co robić?

- Dalej odpowiadaj na potrzeby dziecka i dostosowuj swoje zachowanie i komentarze do okoliczności.
- Zachęcaj dziecko do działania samodzielnego w coraz to nowych i co ważne – rozmaitych sytuacjach.
- Staraj się jednak nie przeoczyć sytuacji, gdy dziecko np. staje przed zbyt trudnym zadaniem i potrzebuje stałej obecności i emocjonalnego wsparcia dorosłego, a samo nie poszukuje pomocy, bo uważa, że sobie poradzi, albo wstydi się tego, że czegoś nie wie lub nie umie zrobić.
- Staraj się nie porównywać tego, jak zachowuje się dziecko lub co zrobiło – szczególnie w jego obecności, nie zawstydzaj go też publicznie.

2.5. Kwestionariusz dla rodziców: Domowa przestrzeń zabawy i nauki

Skrzynka z narzędziami
Tom 2, Kwestionariusz 4



Kilkulatek większą część dnia spędza w domu i w najbliższym domowym otoczeniu. Ze względu na dominującą aktywność dziecka w tym wieku, jaką jest zabawa, jego środowisko powinno zapewnić mu przestrzeń, w której poprzez zabawę będzie mogło zdobywać wiedzę i rozwijać umiejętności potrzebne w zbliżającej się szkole, jak i w całym dalszym życiu. Posiadanie własnego „kąta”, o który należy zadbać, i który jest przeznaczone

głównie dla dziecka, pozwoli zdobywać doświadczenia związane z dbaniem o własny „dobytek”, nauczy dzielenia się przestrzenią i swoją własnością. Z jednej więc strony buduje w dziecku poczucie odrębności („To jest moje miejsce.”), z drugiej kształci umiejętność współpracy („W domu wszyscy utrzymujemy porządek.”).

Proponowany kwestionariusz zawiera pytania dotyczące miejsca, w którym dziecko najczęściej się bawi i uczy. Odpowiedzi na zawarte w nim pytania pomogą rozpoznać, czy miejsce, w którym dziecko spędza dużo czasu, jest odpowiednio do tego przystosowane.

Najczęściej pojawiają się odpowiedzi „Nie”

- Spróbuj zastanowić się, jaki wpływ na dziecko wywiera otoczenie fizyczne – w wieku przedszkolnym dziecko jest jeszcze bardzo zależne od tego, co znajduje się wokół niego.
- Warto podkreślić, że przestrzenią dziecka nie jest tylko jego pokój, może to być własne miejsce przy stole, łóżko czy mały kąt, gdzie znajdują się jego rzeczy.
- Pomyśl, co można zrobić, by dostosować urządzenie miejsca dziecka w domu do jego potrzeb i chęci działania.
- Pamiętaj, że nawet niewielkie, dokonane bez nakładów finansowych zmiany mogą wywołać duże, pozytywne efekty – szczególnie gdy w te zmiany zostanie włączone dziecko!

Najczęściej pojawia się odpowiedź „Trudno powiedzieć”

- Obserwuj w dalszym ciągu miejsca, w których dziecko najczęściej spędza czas.
- Przeanalizuj wyróżnione w kwestionariuszu kategorie.
- Zapytaj dziecko, czego brakuje mu podczas zabawy/pracy lub co mu przeszkadza, rozprasza bądź utrudnia działania.

Najczęściej pojawia się odpowiedź „Tak”

- Dziecko ma w domu odpowiednie miejsce do zabawy i nauki.
- Własna przestrzeń i możliwość wpływania na jej kształt jest bardzo ważna dla każdego człowieka, uczy bycia odpowiedzialnym i daje poczucie bezpieczeństwa poprzez poczucie posiadania „własnego kąta”.



2.6. Kwestionariusz dla rodziców:

Katalog zabawek

Skrzynka z narzędziami
Tom 2, Kwestionariusz 5



Dostosowana do dziecka przedszkolnego, jego możliwości i potrzeb przestrzeń domowa to nie tylko własny pokój czy niskie krzeselko i stoliczek. W wieku 2/3–5/6 lat, kiedy dziecko bardzo często bawi się różnymi przedmiotami jako „zabawkami”, to właśnie one są kluczowe w aranżacji domu. Różne przedmioty, w tym zabawki „prawdziwe”, a właściwie możliwości ich wykorzystania, są motorem rozwoju dziecięcej wyobraźni, fantazji i coraz bardziej złożonych procesów myślowych. Zabawa z innymi dziećmi i dorosłymi oraz wykorzystywane w nich rekwizyty są instrumentami, które pomogą przygotować przedszkolaka do roli ucznia oraz do zadań rozwojowych w późniejszych etapach życia.

Proponowany kwestionariusz pozwala określić kategorie zabawek, które posiada dziecko, wskaże, jaką rolę w rozwoju przedszkolaka odgrywa dany typ zabawek i zabaw. Odpowiedzi na pytania pomogą też określić, czy zabawki, którymi dziecko się bawi, są odpowiednie dla dziecka w wieku przedszkolnym.

Dla optymalnego rozwoju dziecka ważna jest jednocześnie różnorodność i równowaga pomiędzy rodzajami zabawek i zabaw. W sytuacji, w której dziecko chętnie bawi się tylko jedną zabawką lub tylko jednym rodzajem

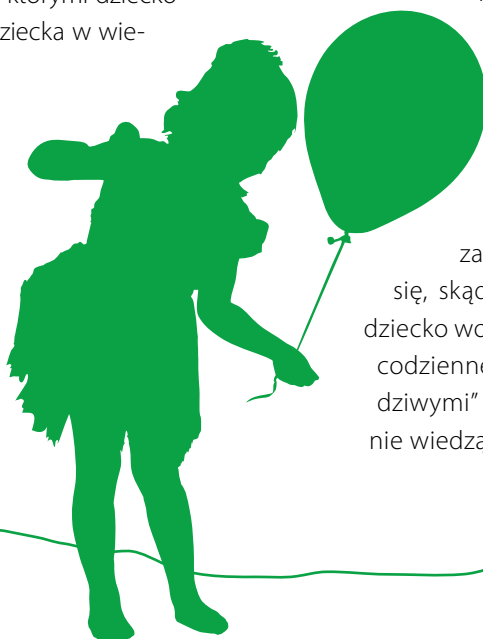
zabawek, np. tylko klockami, należy je zachęcać do innej zabawy i poznawania specyfiki innych przedmiotów. Powinno się jednak, oczywiście, szanować wybory i preferencje dziecka – nie zmuszać do zabaw, nie zabraniać, a raczej naprowadzać, zapraszać, „kusić”.

By nie kupować stale nowych zabawek, wystarczy co jakiś czas schować te, którymi już dziecko się nie bawi, i zaproponować mu inne (po tygodniu/miesiącu zmiana), o których już prawie zapomniało. Można pokazywać nowe zastosowania starych zabawek – niech zabawka i jej rola w zabawie „rośnie” razem z dzieckiem. By wspomóc rozwijającą się wyobraźnię, dziecko w wieku przedszkolnym potrzebuje zabawek prostych, którym samodzielnie może nadać różne znaczenia, takich, które pozwalają na samodzielne eksperymentowanie, manipulowanie, otwieranie, zamykanie, wkładanie itp.

Podział na kategorie zabawek jest dość nieostry, właściwie każdy przedmiot odpowiednio wykorzystany może uczyć współpracy, zacieśniać więzi czy rozwijać kompetencje poznawcze. Zamiast na liczbie zabawek, należy skupić się

na ich jakości, a właściwie na ich przeznaczeniu.

Dlatego, jeśli wyniki w kwestionariuszu *Katalog zabawek* wskazują na dominację jednej–dwóch kategorii zabawek, warto zastanowić się, skąd się to bierze. Być może dziecko woli bawić się przedmiotami codziennego użytku, a nie „prawdziwymi” zabawkami albo rodzice nie wiedzą, czym dziecko się bawi?





WARTO WIEDZIEĆ...

Rodzaje zabawek i zabaw

1. Wymagają kontaktu dziecka z dorosłym: poprzez rozmowy, zadawanie pytań i szukanie odpowiedzi dzieci zdobywają wiedzę i rozwijają swoje umiejętności komunikacyjne.
2. Sprzyjają kontaktom z innymi dziećmi: rozwijają różne umiejętności, w tym konstruowania, negocjowania i współpracy.
3. Wymagają ruchu i zmian pozycji ciała: rozwijają koordynację ruchową.
4. Związane z manipulacją i koordynacją wzrokowo-ruchową: rozwijają motorykę małą, spostrzegawczość, doskonałą sprawność rąk.
5. Wykorzystują wiedzę dziecka dotyczącą życia codziennego (różne narzędzia domowe, łypatki, łyżki, garnki), którą dzieci przenoszą do zabawy: rozwijają wyobraźnię poprzez wymyślanie tematyki zabawy.
6. Rozwijają wyobraźnię i fantazję: umiejętności manualne sprzyjają rozwijaniu twórczości dziecka.
7. Angażują uwagę, pamięć, myślenie, planowanie: wymagają odnalezienia prawidłowości lub rozwiązania problemu, wspomagają rozwijającą się uwagę dowolną.



WAŻNE...

Najważniejsze jest nie to, czym dziecko się bawi, ale jak i z kim. Liczne, kolorowe, stale nowe zabawki nie zastąpią kontaktu z drugą osobą – dopiero w interakcji z nią dziecko odkrywa, co można z danym przedmiotem/zabawką zrobić. Poza tym warto pamiętać, że w zabawie też działa zasada: „Co dwie głowy, to nie jedna”.

2.7. Kwestionariusz dla rodziców:

RAZEM

Skrzynka z narzędziami
Tom 2, Kwestionariusz 6



W słowie „RAZEM” ukrytych zostało kilka wskazówek, które z jednej strony pozwolą wyjść naprzeciw zróżnicowanym potrzebom dzieci, a z drugiej pozwolą rozwijać zasoby potrzebne dzieciom we współczesnym świecie:

- R – jak relacje z innymi ludźmi
- A – jak aktywność
- Z – jak zabawa
- E – jak emocje i samoregulacja
- M – jak miejsce i czas.

Proponowany kwestionariusz zachęca do refleksji nad tym, jak rodzice mogą wspierać rozwój dziecka w tych pięciu obszarach.

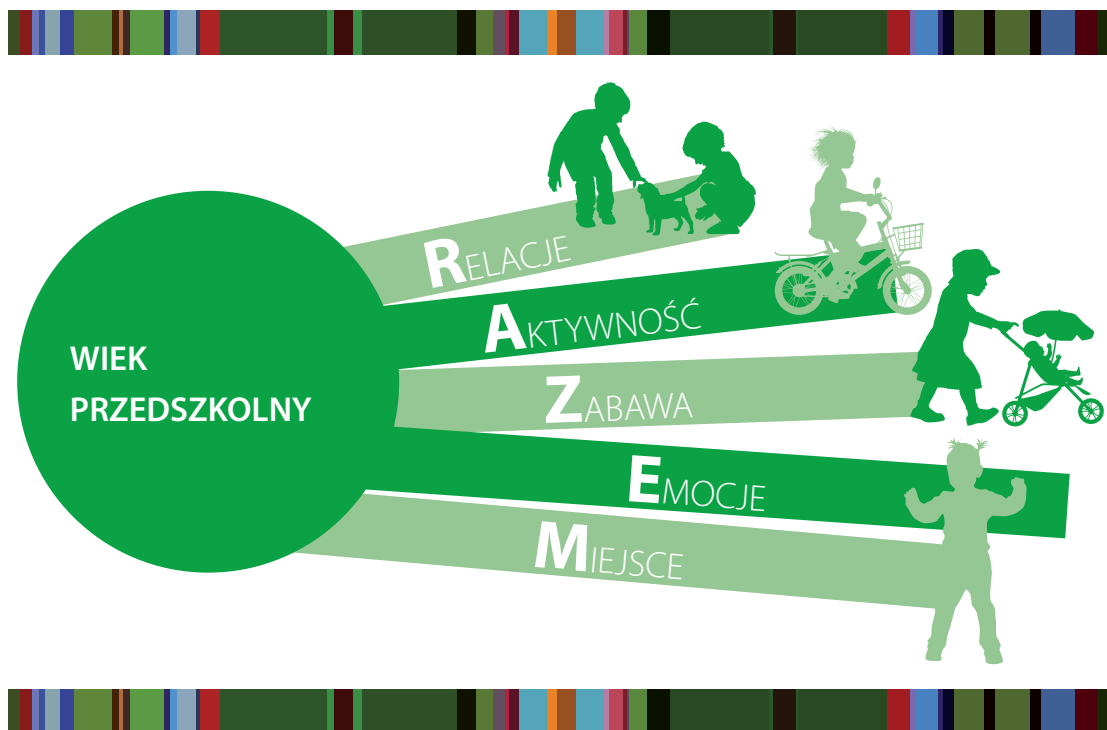


Tabela 2 wskazuje, co jest rozwojowym efektem działań rodziców w każdym z pięciu obszarów „R-A-Z-E-M”. Warto zwrócić uwagę szczególnie na te z obszarów, przy których zaznaczono w kwestionariuszu najmniej znaków „X”. Może to wskazywać na ważne aktywności w wieku

przedszkolnym, których dziecku brakuje lub które mogłyby pojawiać się częściej. Braki odpowiedzi mogą stać się wskazówką, czego brakuje w organizacji czasu i przestrzeni dla dziecka, na co rodzice powinni zwrócić szczególną uwagę i czemu poświęcić nieco więcej swego czasu.

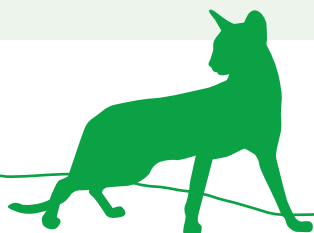


Tabela 2

Co powinno być efektem działań rodziców?

Relacje	Przygotowanie dziecka do satysfakcjonującego bycia z innymi, szczególnie nowo poznawanymi, ludźmi <ul style="list-style-type: none">• efektywne formy komunikacji niewerbalnej i werbalnej• rozwiązywanie konfliktów• poszukiwanie i udzielanie pomocy• budowanie związków, relacji koleżeństwa, przyjaźni
Aktywność	Przygotowanie do podejmowania różnych działań, rozwijanie samodzielności, wytrwałości i odwagi <ul style="list-style-type: none">• podtrzymywanie i rozbudzanie ciekawości• gotowość i odwaga eksperymentowania• gotowość do zadawania pytań• satysfakcja z samodzielności
Zabawa	Przygotowanie do łączenia zabawy, nauki i pracy <ul style="list-style-type: none">• podtrzymywanie fantazji i rozwijanie wyobraźni• podtrzymywanie naturalnej dziecięcej postawy twórczej• przekonanie, że nauka i praca mogą być przyjemne, choć jak zabawa wymagają wysiłku• samoregulacja w poruszaniu się między zabawą, nauką i pracą
Emocje	Rozwój gotowości do samoregulacji emocji, motywacji i zachowania <ul style="list-style-type: none">• nazywanie różnych emocji pozytywnych i negatywnych• gotowość do dzielenia się swoimi emocjami• radzenie sobie z silnymi, skrajnymi emocjami pozytywnymi i negatywnymi• przekonanie, że świat emocji jest bezpieczny
Miejsce	Zwiększenie świadomości swoich korzeni <ul style="list-style-type: none">• coraz lepsza orientacja w czasie i przestrzeni – znajomość swojej miejscowości i najbliższej okolicy• znajomość historii, tradycji i zwyczajów swojej małej ojczyzny• poczucie dumy z małej i dużej ojczyzny, z tradycji i z ludzi w niej żyjących• rozwój postawy obywatelskiej



Marcjanna Nowak, 5 lat, ROBIMY MAMIE NIESPODZIANKĘ



Antonina Cuske, 5,5 roku



Agata Starzec, 5 lat

3 Rozdział



Przebieg i efekty rozwoju dziecka

3.1. Wprowadzenie

Wiek przedszkolny to czas w życiu przełomowy dla kształtującej się u dziecka inicjatywy i pewności w podejmowaniu działania. W tym czasie nadal postępuje rozwój fizyczny, choć już nie tak intensywnie, jak we wczesnym dzieciństwie, postępuje

również rozwój emocjonalny i poznawczy oraz poszerza się wachlarz kompetencji społecznych. Harmonijny przebieg tych procesów pozwala realizować zadania rozwojowe, typowe dla dzieci w wieku przedszkolnym.

Obserwowanie rozwoju dziecka jest często naturalną czynnością rodzica i nauczyciela. W tym rozdziale przedstawiamy kilka narzędzi, które pozwolą nieco uporządkować te obserwacje oraz określić postępy dziecka w czasie. Należy tu mocno podkreślić, że rozwój dzieci w wieku przedszkolnym jest dynamiczny, może być nierównomierny, czasami nawet zaskakujący dla otoczenia, a dzieci mogą znacznie się od siebie różnić.

Tabela 3
Zadania rozwojowe wieku przedszkolnego i proponowane narzędzia ich obserwacji przez opiekuna/nauczyciela

Zadania rozwojowe	Narzędzia
<ul style="list-style-type: none">Rozwój motoryki małej	<ul style="list-style-type: none">Tabela obserwacji dla rodziców i nauczycieli: <i>Rozwój fizyczny dziecka</i>
<ul style="list-style-type: none">Rozwój procesów poznawczych: uwagi, pamięci i myślenia	<ul style="list-style-type: none">Kwestionariusz dla rodziców i nauczycieli: <i>Rozwój poznawczy dziecka</i>Kwestionariusz dla rodziców i nauczycieli: <i>Kompetencja komunikacyjna dziecka</i>
<ul style="list-style-type: none">Rozwój wyobraźni	<ul style="list-style-type: none">Kwestionariusz dla rodziców i nauczycieli: <i>Jak twórcze jest dziecko?</i>
<ul style="list-style-type: none">Rozwój wiedzy o świecie	<ul style="list-style-type: none">Kwestionariusz dla rodziców i nauczycieli: <i>Kompetencja komunikacyjna dziecka</i>
<ul style="list-style-type: none">Pogodzenie własnych oczekiwań z oczekiwaniami otoczenia	<ul style="list-style-type: none">Kwestionariusz dla rodziców i nauczycieli: <i>Regulacja emocji przez dziecko</i>
<ul style="list-style-type: none">Podejmowanie wspólnej aktywności z rówieśnikami	<ul style="list-style-type: none">Kwestionariusz dla rodziców i nauczycieli: <i>Kompetencja komunikacyjna dziecka</i>
<ul style="list-style-type: none">Rozwój moralny: nabywanie i stosowanie zasad moralnych	<ul style="list-style-type: none">Kwestionariusz dla rodziców i nauczycieli: <i>Rozwój moralny dziecka</i>
<ul style="list-style-type: none">Kształtowanie inicjatywy	<ul style="list-style-type: none">Kwestionariusz dla rodziców i nauczycieli: <i>Inicjatywa dziecka</i>

3.2. Tabela obserwacji dla rodziców i nauczycieli: *Rozwój fizyczny dziecka*

Skrzynka z narzędziami
Tom 2, Kwestionariusz 7



We wczesnym dzieciństwie rozwój fizyczny dziecka jest stale monitorowany przez najbliższe otoczenie. Nie tylko rodzice, ale i babcie, ciocie oraz inne osoby uważnie przyglądają się rozwojowi małego człowieka. Dzięki temu wszelkie odstępstwa od

oczekiwań są rejestrowane i konsultowane ze specjalistami. W wieku przedszkolnym rozwój fizyczny dziecka nie przebiega już tak intensywnie. W tym czasie zachodzą jednak ważne i liczne zmiany, związane z doskonaleniem posiadanych już umiejętności. Są to jednak zmiany często dla osób na co dzień przebywających z dzieckiem trudno dostrzegalne. W tym czasie – paradoksalnie – najwięcej zmian dostrzegają osoby, które widzą dziecko co jakiś czas, a nie codziennie.

Tabela 4

Szkielet tabeli jako podstawy obserwacji somatycznych aspektów rozwoju w okresie dzieciństwa

Kategorie analizy i obszary wymagające szczególnej uwagi dorosłych	Wiek: 0–2/3 lata	Wiek: 2/3–5/6 lat	Wiek: 5/6–8/9 lat
	Wczesne dzieciństwo	Wiek przedszkolny	Wczesny wiek szkolny
1. WAGA			
Uwaga			
2. WZROST			
Uwaga			
3. SEN			
Uwaga			
4. ODŻYWIANIE			
Uwaga			
5. RUCH			
Uwaga			
6. HIGIENA			
Uwaga			
7. BEZPIECZEŃSTWO			
Uwaga			
8. ZDROWIE/ODPORNOŚĆ			
Uwaga			

Opisane w środkowej kolumnie aspekty rozwoju fizycznego są charakterystyczne dla dzieci około 5 roku życia, jeśli więc spostrzeżenia rodziców (czy nauczycieli) pokrywają się z tymi opisami, oznacza to, że najprawdopodobniej dziecko rozwija się zdrowo. Jeśli większość odpowiedzi znajduje się w kolumnie prawej, oznacza to, że przedszkolak zbliża się do wczesnego wieku szkolnego i również dobrze się rozwija. Dominacja odpowiedzi z lewej strony jest charakterystyczna dla dzieci młodszych. W odniesieniu do 5/6-latków może to świadczyć o tym, że rozwój fizyczny dziecka przebiega wolniej niż u jego rówieśników.

Bardzo ważne jest podkreślenie faktu, że okres przedszkolny jest czasem, kiedy dzieci charakteryzują się dużym zróżnicowaniem rozwoju, zatem u dzieci w tym samym wieku niektóre umiejętności mogły już zostać opanowane, inne jeszcze nie. Nierównomierny rozkład odpowiedzi (trafne dla dziecka opisy zaznaczone we wszystkich kolumnach) nie musi świadczyć o problemach zdrowotnych dziecka, sugerujemy jednak, by w takiej sytuacji: (1) uważniej przyjrzeć się swojemu dziecku i jeszcze raz udzielić odpowiedzi, (2) poprosić o ocenę inną osobę znającą dziecko, (3) jeszcze raz wypełnić dzienniczek po 2/3 tygodniach. Wszelkie wątpliwości należy skonsultować z lekarzem stale opiekującym się dzieckiem.

3.3. Kwestionariusz dla rodziców i nauczycieli: *Kompetencja komunikacyjna dziecka*

Skrzynka z narzędziami
Tom 2, Kwestionariusz 8



Jednym z osiowych procesów rozwojowych wieku przedszkolnego jest rozwój umiejętności komunikacyjnych. Między 3 a 6 rokiem życia następuje intensywny wzrost kompetencji komunikacyjnych, zwiększa się liczba słów, rośnie poprawność gramatyczna wypowiedzi dziecka. Dziecko uczy się, w jaki sposób zwracać się do innych, także obcych sobie osób, zaczyna stosować zasady związane z kulturą mówienia, jego wypowiedzi są coraz lepiej dostosowane do miejsca, czasu i cech rozmówcy. Oczywiście, nadal zdarzają się potknięcia. Dla rodziców wspieranie rozwoju komunikacji to również wspieranie rozwoju myślenia i wyobraźni dziecka, ale i zacieśnianie więzi oraz nauka okazywania swoich emocji. Poprzez komunikację przedszkolak rozwija się na wielu płaszczyznach, stąd obserwacja całego procesu jest tak istotna.

Nasz kwestionariusz pomoże określić poziom rozwoju umiejętności komunikacyjnych, wskazując na te obszary, w których – co ważne – dziecko radzi sobie szczególnie dobrze.



Większość odpowiedzi

„Rzadko” lub „Bardzo rzadko”

- Przykładowe sytuacje wymienione w kwestionariuszu są typowe dla dzieci, które kończą 5–6 rok życia, dlatego część, bądź nawet większość odpowiedzi rodziców młodszych dzieci może znaleźć się po lewej stronie.
- Przytoczone sytuacje można wykorzystać jako podpowiedzi do pracy z dzieckiem.
- Jeśli jednak dziecko ma już 5/6 lat, warto pomyśleć, jak wiele sytuacji i jakie wzięto pod uwagę przy wypełnianiu kwestionariusza.
- By pomóc dziecku czuć się lepiej zrozumianym, wspieraj jego próby komunikowania się, czytajcie często książki i oglądajcie bajki, komentując je i omawiając. Razem uczcie się piosenek, wierszyków, rymowanek – one również wzbogacają słownictwo i zachęcają dziecko do mówienia.
- Wspólne zabawy z komentarzem dorosłego pomogą w naturalny sposób poszerzać słownik i umiejętności komunikacyjne dziecka.

Większość odpowiedzi

„Czasami”

- U dziecka kompetencja komunikacyjna może dopiero się rozwijać, dlatego warto zadbać o to, aby miało kontakt z osobami w różnym wieku i w różnych miejscach.
- Warto tworzyć różnorodne sytuacje, dzięki którym dziecko będzie rozwijać zasób słownictwa, poprawność gramatyczną i kulturę wypowiedzi – najlepsze efekty daje „zabawa w słowa” i „zabawa w teatr”.

Większość odpowiedzi

„Bardzo często” lub „Często”

- Dziecko ma dobrze rozwinięte kompetencje komunikacyjne, potrafi odnaleźć się w różnych sytuacjach komunikacyjnych i nie ma problemu z przekazywaniem i odczytywaniem komunikatów.

3.4. Kwestionariusz dla rodziców i nauczycieli: *Regulacja emocji przez dziecko*

Skrzynka z narzędziami
Tom 2, Kwestionariusz 9



Odpowiednie regulowanie emocji, przez coraz większą samoświadomość i dostosowywanie reakcji do sytuacji, jest podstawą regulowania własnego zachowania oraz nawiązywania pra-

widłowych relacji z innymi osobami. Z perspektywy zbliżającej się szkoły jest to szczególnie ważne, ponieważ dziecko będzie musiało nauczyć się życia w grupie rówieśniczej i radzenia sobie z licznymi trudnymi sytuacjami. Wiek przedszkolny jest więc czasem, w którym dziecko socjalizuje swoje zachowania emocjonalne. Proponowany kwestionariusz pozwala określić, jak dziecko radzi sobie z okazywaniem swoich emocji.

Większość odpowiedzi

„Rzadko” lub „Bardzo rzadko”

- Dominacja odpowiedzi w lewych kolumnach jest typowa dla dzieci w wieku 2–3 lat, ponieważ przedstawione tam sytuacje są bardziej charakterystyczne dla dzieci między 2 a 3 rokiem życia, dlatego dla opiekunów dzieci młodszych są to dobre obszary do stymulacji.
- W przypadku dzieci w starszym wieku przedszkolnym, czyli 5–6-letnich, może to oznaczać, że dziecko mogło nie mieć dotąd wystarczającej liczby doświadczeń związanych z koniecznością regulacji swoich emocji.

- Wiele zależy również od sposobu, w jaki najbliżsi dziecku dorośli okazują sobie nawzajem uczucia.
- Być może warto zastanowić się, jak często w rodzinie rozmawia się z dzieckiem o uczuciach i jaki domownicy mają do tego stosunek, czy uważają, że okazywanie emocji jest słabością, czy dzielą się swymi troskami i radością z innymi członkami rodziny.

Większość odpowiedzi „Czasami”

- Wiek przedszkolny jest etapem przejściowym – dziecko od całkowitej spontaniczności w ekspresji emocji powoli przechodzi do kontroli swoich stanów emocjonalnych; proces

ten może trwać nawet do 8–10 roku życia, dlatego jeśli kilkulatek ma problemy z rozpoznawaniem lub kontrolą emocji, niekoniecznie jest to sygnał do zmartwień.

- W takim przypadku warto przeanalizować dokładnie sytuacje, w których pojawiają się problemy – być może dziecko nie radzi sobie z emocjami tylko przy osobach obcych lub w nowych miejscach albo odwrotnie – tylko przy najbliższych?
- Warto spojrzeć szerzej na sytuację życiową kilkulatka i pomyśleć, czy w jego życiu nie zaszły ostatnio jakieś zmia-

ny – przeprowadzka, narodziny rodzeństwa, rozpoczęcie przedszkola, choroba kogoś bliskiego?

Większość odpowiedzi „Bardzo często” lub „Często”

- Świadczy o tym, że dziecko już całkiem dobrze radzi sobie ze swoimi emocjami, choć czasem mogą pojawiać się trudności na tym polu, np. w sytuacjach nieprzewidywalnych i nowych bądź nietypowych.

3.5. Kwestionariusz dla rodziców i nauczycieli: *Termometr emocji dziecka*

Skrzynka z narzędziami
Tom 2, Kwestionariusz 10



Dziecko w wieku przedszkolnym nie do końca jeszcze potrafi zapanować nad swoimi emocjami, często daje się im „ponieść”. To uleganie emocjom wpływa na sposób jego funkcjonowania w wielu

sytuacjach, ma też swe konsekwencje, poczynając od stanu zdrowia i samopoczucia, po jakość relacji społecznych. Ciągle jeszcze zdarza się w tym wieku, iż silne wzburzenie emocjonalne przeszkadza dziecku w wyjaśnieniu innym, co się stało lub w zrozumieniu sytuacji, w której się znajduje. Proponujemy bardzo proste narzędzie, które w sposób obrazowy pomoże dziecku określić, co czuje, a to pomoże dorosłym odpowiednio zareagować.

Jeśli z jakichś powodów rodziców niepokoi stan emocjonalny dziecka, czy to w danej chwili, czy w dłuższym czasie, warto spróbować określić przyczyny tego stanu. Zawsze istnieją powody do odczuwania emocji – pozytywnych i negatywnych. Określenie źródła napięcia emocjonalnego pozwoli je zlikwidować bądź osłabić. Pamiętajmy, że wszystkie emocje są potrzebne – zarówno te, które zaliczamy do miłych (radość, miłość), jak i te mniej przyjemne (smutek, złość). Ważne jest to, w jaki sposób je okazujemy i jakie zachowania im towarzyszą. Wszyscy różnimy się od siebie wrażliwością i sposobem

wyrażania swoich stanów emocjonalnych. Istotne jest jednak, by małe dziecko nauczyło się pewnych schematów odreagowania napięcia, tak by w przyszłości było w stanie w sposób optymalny i społecznie akceptowalny okazywać emocje.

Jeśli dziecko ma trudności ze wskazaniem swojego stanu emocjonalnego, spróbujmy zadawać mu pytania, które pomogą określić, co dziecko odczuwa. Dzięki takim rozmowom kilkulatek zdobędzie wiedzę dotyczącą sposobów wyrażania emocji i zwiększy się jego świadomość w tym zakresie.

3.6. Kwestionariusz dla rodziców i nauczycieli: *Jak twórcze jest dziecko?*

Skrzynka z narzędziami
Tom 2, Kwestionariusz 11



Proponowany kwestionariusz ma na celu pomóc określić poziom pomysłowości dziecka, który w pewnym stopniu odzwierciedla rozwój jego wyobraźni, a ta jest jednym z głównych aspektów rozwoju poznawczego dziecka w wieku przedszkolnym.



Większość odpowiedzi

„Rzadko” lub „Bardzo rzadko”

- Może to oznaczać, że dziecko ma niewiele doświadczeń wymagających użycia wyobraźni i fantazji.
- Jeśli dziecko ma około 2/3 lat, może to również wynikać z jego możliwości rozwojowych – pączkująca wyobraźnia dopiero się rozwija, dlatego dziecko jeszcze trzyma się dość sztywno określonego schematu działania.
- Warto zastanowić się, czy jako rodzice/nauczyciele wspieramy rozwój kreatywności i pomysłowości dziecka, np.: Czy jeśli dziecko perfekcyjnie rysuje jeden motyw i pojawia się on na każdym rysunku, zachęcamy je do rysowania czegoś innego?; W jaki sposób reagujemy na prace dziecka, które nie wydają się nam tak perfekcyjne?; Czy stwarzamy możliwości wymyślania i potem, realizowania własnych twórczych rozwiązań, tworzymy okazje, cieszymy się nowymi (nawet niezgodnymi z własnym gustem) pomysłami dziecka?; Czy zachęcamy je do poszukiwania rozwiązania w różnych sytuacjach, np. gdy zabraknie mu jakiegoś przedmiotu w zabawie, złamie się kredka, zabraknie kleju, kartka okaże się za mała w stosunku do planowanego rysunku?
- Twórcza aktywność to nie tylko sztuka – w każdej zabawie, a nawet obowiązkach domowych, może być na nią miejsce. To jednak oznacza, że dziecko powinno jak najczęściej towarzyszyć domownikom w ich codziennych czynnościach, by miało okazję rozwiązywania problemów wg własnych pomysłów.

Większość odpowiedzi „Czasami”

- Być może wyobraźnia dziecka dopiero się rozwija lub nie jest ono zainteresowane wykonywaniem prac „nowatorskich” – może ma złe doświadczenia, było za to krytykowane, negatywnie oceniane w obecności innych dzieci bądź dorosłych, zawstydzane publicznie?
- Warto zastanowić się, czy dziecko było zachęcane do takich twórczych, niestandardowych działań, i czy przypadkiem nie stłumiono jego wyobraźni (np. mówiąc, że muchoomor zawsze musi być czerwony, a niebo niebieskie).
- Rozwój twórczości i wyobraźni dokonuje się m.in. poprzez czytanie i opowiadanie historyjek, działania rytmiczne i muzyczne, teatralne, różnorodne prace plastyczne, co dodatkowo rozwija u dzieci koordynację wzrokowo-ruchową oraz koncentrację uwagi, dlatego warto do takich działań zachęcać dziecko i jak najczęściej samemu brać udział w takich działaniach/zabawach – i jako inspirator, i jako wykonawca woli oraz pomysłów dziecka.

Większość odpowiedzi

„Bardzo często” lub „Często”

- Świadczy to o tym, że dziecko jest kreatywne.
- Jeśli już ma dużo np. doświadczeń „plastycznych”, warto podtrzymywać zainteresowanie malowaniem, kolorowaniem czy lepieniem z plasteliny i wprowadzać nowe techniki (np. lepienie z masy solnej, układanie kompozycji z fasoli czy z suchych liści, „malowanie” przez sypanie piasku na kartkę posmarowaną klejem).

3.7. Kwestionariusz dla rodziców i nauczycieli: *Rozwój poznawczy dziecka*

Skrzynka z narzędziami
Tom 2, Kwestionariusz 12



Z punktu widzenia rozwoju poznawczego wiek przedszkolny jest okresem przełomowym, bowiem w funkcjonowaniu psychicznym zachodzi wiele zmian, które przygotowują przedszkolaka do samodzielnego, „oderwanego” od konkretnej obserwowanej sytuacji myślenia. Kilkulatki powoli zdobywają kompetencje umysłowe, które pozwolą im z powodzeniem rozpocząć naukę w szkole. Rozwój poznawczy to również coraz lepsze rozumienie czasu i związków przyczynowo-skut-

kowych, dzięki czemu wkrótce dziecko nauczy się planować zdarzenia, rozumieć konsekwencje działań swoich i innych osób.

Monitorowanie rozwoju poznawczego dziecka możliwe jest wyłącznie przez częsty z nim kontakt – rozmowy, dopytywanie, oglądanie prac plastycznych oraz obserwowanie zabaw kilkulatków bądź uczestniczenie w nich. Wynika z tego, że poziom rozwoju poznawczego możemy obserwować każdego dnia, co ważne – w tym wieku jest on na tyle dynamiczny, iż zalecamy, by swoje obserwacje zapisywać możliwie najczęściej i porównywać je po jakimś czasie.



Po lewej stronie kwestionariusza znajdują się opisy charakterystyczne dla dzieci młodszych – około 2/3 roku życia, po prawej opisano funkcjonowanie dzieci na przełomie przedszkola i pierwszej klasy. Przedstawione opisy wskazują obszary do stymulacji, np. wyobraźnia, rozumienie przyczynowo-skutkowe, rozumienie symboli, umiejętność decentracji, czyli

świadomości i rozpoznawania cudzej perspektywy myślenia. Dzieci w wieku przedszkolnym mogą charakteryzować się dużym zróżnicowaniem w obrębie procesów myślowych. Warto jednak pamiętać, że ogromna dynamika rozwoju dzieci oraz oddziaływania środowiska, szczególnie dorosłych, wpływają na tempo rozwoju poznawczego.

3.8. Kwestionariusz dla rodziców i nauczycieli: *Rozwój moralny dziecka*

Skrzynka z narzędziami
Tom 2, Kwestionariusz 13



Odróżnianie dobra od zła to umiejętność, którą dziecko będzie stopniowo zdobywało w wieku przedszkolnym. Ponadto rozwój moralny będzie przebiegać znacznie intensywniej niż wcześniej, aż do dojrzałych form rozumowania moralnego w późniejszych okresach życia. Kilkulatki, ze względu na silny jeszcze egocentryzm poznawczy, charakteryzują się jednostronnym odbieraniem zachowań innych – widzą świat tylko z własnej perspektywy, z której także



Większość odpowiedzi „Zdecydowanie nie” lub „Raczej nie”

- Może to wynikać z faktu, że dziecko jest jeszcze małe (2/3 lata) i dopiero rozpoczyna proces uczenia się rozumienia, przyswajania i stosowania zasad moralnych; większość przeczących odpowiedzi może też wynikać z braku odpowiednich doświadczeń dziecka.
- Co można zrobić, by zwiększyć świadomość dziecka dotyczącą tego, co jest dobre, a co złe? Spróbuj analizować razem z dzieckiem sytuacje problemowe, niekoniecznie dotyczące jego samego. Można rozmawiać o kolegach, osobach z rodziny.
- Bardzo dobrym sposobem są opowiadane i czytane baśnie, bajki, legendy, różne historyjki, dzięki którym dziecku

oceniają sytuacje i zachowania pod względem moralnym. Monitorowanie tego aspektu funkcjonowania dziecka ma na celu uzmysłowienie rodzicom problemów, jakie może ono napotykać w zrozumieniu złożonej sytuacji, która z różnych perspektyw może być odmiennie oceniana.

Oczywiście to, że dziecko nie wszystko rozumie, nie oznacza, iż nie należy z nim o tym rozmawiać. Określenie etapu w rozwoju jest punktem wyjścia dla opiekunów do wprowadzania dziecka w świat zasad społecznych, norm kulturowych i prawnych. Proponowany kwestionariusz zwraca uwagę na pewne aspekty związane z moralnością dziecka. Warto pamiętać, że rozwój moralny, choć często pomijany lub bagatelizowany, jest bardzo ważny, również w kolejnych latach życia.

łatwiej utożsamić się z bohaterem i zrozumieć jego zachowanie; opisane tam rozterki moralne bohaterów są przykładem, który jest dla dziecka często bardziej zrozumiały niż analiza rzeczywistej sytuacji; warto więc rozmawiać z dzieckiem o możliwych zachowaniach ludzi i bohaterów bajek, ich przyczynach i konsekwencjach.

Większość odpowiedzi „Trudno powiedzieć”

- Dziecko prawdopodobnie dopiero zaczyna przyswajać zasady i niekonsekwentnie jeszcze je stosuje; w zależności od sytuacji może reagować jak dziecko młodsze lub jak kilkulatek, który potrafi już stosować się do reguł.
- Bywa też tak, że dziecko, znając zasady, nie wciela ich jeszcze w życie, można to sprawdzić, omawiając z nim zachowanie postaci z bajek lub innych dzieci np. z przedszkola.

Większość odpowiedzi „Zdecydowanie tak” lub „Raczej tak”

- Oznacza, iż kilkulatek opanował już zasady moralne, które określają mu dorośli. Warto zadbać o to, aby dziecko rozumiało zasady i samo chciało ich przestrzegać, a nie tylko

stosowało je na zasadzie unikania kary i zdobywania nagrody.

- By wspierać dalej rozwój moralny dziecka, warto mu przypominać o zasadach i zacząć je wspólnie analizować: rozmawiać o tym, dlaczego coś można robić, a czegoś nie, kto ustala zasady i po co one obowiązują, czy i jak zasady można negocjować.

3.9. Kwestionariusz dla rodziców i nauczycieli: *Inicjatywa dziecka*

Skrzynka z narzędziami
Tom 2, Kwestionariusz 14



Między 2/3 a 4/5 rokiem życia kształtuje się poczucie inicjatywy, które daje dziecku poczucie pewności w tym, co robi i przekonanie o słuszności swoich działań. Z perspektywy dorosłości to etap dający fundamenty do podejmowania

decyzji i brania odpowiedzialności za swoje czyny. Proponowany kwestionariusz pozwala określić poziom rozwoju poczucia inicjatywy dziecka, która rozwija się prawidłowo pod warunkiem wykształcenia poczucia bezpieczeństwa i autonomii we wczesnym dzieciństwie.



Więcej znaków „X” po lewej stronie



Co to znaczy?

- Prawdopodobnie dziecko ma niskie poczucie inicjatywy i nie jest stanowcze, szczególnie kiedy wymaga się od niego podejmowania decyzji i wychodzenia z własnymi propozycjami (np. w zabawach).



Co robić?

- Warto chwalić dziecko za nowe pomysły, nawet jeśli nie są do końca trafne, oraz za wysiłek wkładany w zadanie (nawet jeśli nie osiąga sukcesu); warto stwarzać sytuacje, w których dziecko może osiągnąć sukces; należy unikać krytykowania dziecka za to, że nie spełnia oczekiwań innych ludzi.
- Rozmowy z dzieckiem o miłych wspomnieniach i o tym, co działo się w ciągu dnia, pomogą mu zrozumieć słuszność swoich działań.

Więcej znaków „X” w kolumnie „?”



Co to znaczy?

- Trudno ocenić zachowanie dziecka, być może posiadasz zbyt mało informacji tym, jak się zachowuje w sytuacjach nowych i w nowym otoczeniu oraz gdy ma do wykonania trudne dla siebie zadanie.



Co robić?

- Należy częściej przebywać z dzieckiem, bawić się z nim i rozmawiać o różnych sytuacjach; wspólne robienie różnych rzeczy pozwoli uważniej przyjrzeć się dziecku i zacieśnić relację.
- Warto popytać inne bliskie dziecku osoby (członków rodziny lub opiekunów w przedszkolu/klubie dziecięcym) lub zapytać dziecko o to, jak się czuje i zachowuje w określonych sytuacjach.

Więcej znaków „X” po prawej stronie



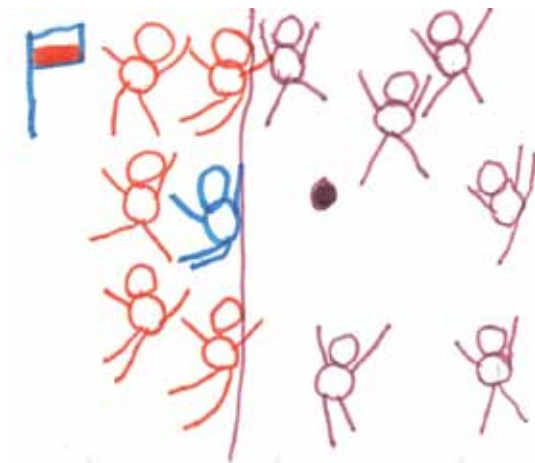
Co to znaczy?

- Dziecko ma poczucie inicjatywy, jest pomysłowe, a jego fantazja coraz częściej czemuś służy, np. rozwiązaniu jakiegoś problemu.
- Dziecko chętnie angażuje się w nowe zadania, jest pewne tego, czego chce, co i jak robi.



Co robić?

- Warto zacząć uczyć dziecko sztuki negocjacji, dyskutować z nim i zachęcać do przemyśleń oraz aranżować sytuacje, w których czasem musi pójść na kompromis lub ustąpić.
- Należy też zachęcać je do kończenia rozpoczętych zadań i zwracać uwagę dziecku, że warto brać pod uwagę zdanie innych.



Michał Appelt, 4 lata, SIATKÓWKA



Maciej Kowalski, 6 lat



Antonina Cuske, 4 lata, OWOCE



Antonina Cuske, 4,5 roku, KOT



Marcjanna Nowak, 4,5 roku, KOŃ

4 Rozdział

Jakość instytucjonalnego środowiska dziecka

4.1. Wprowadzenie

Często przedszkole jest pierwszą „poważną” instytucją, do której zaczyna uczęszczać dziecko. Tutaj zostaje ono pod opieką innych dorosłych, co jest przeżyciem tak dla niego samego, jak i jego rodziców. Podobnie jednak jak środowisko domowe, tak również środowisko przedszkolne jest ważne z perspektywy prawidłowego rozwoju i kształtowania się gotowości dziecka do pójścia do szkoły. Od jakości sprawowanej opieki i zainteresowania nauczycieli przedszkolnych potrzebami dziecka będzie zależeć jego funkcjonowanie w instytucji edukacyjnej, najpierw

w przedszkolu, potem w szkole. Od momentu rozpoczęcia nauki w przedszkolu odpowiedzialność za opiekę i wychowanie dziecka spoczywa nie tylko na rodzinie, ale również na pracownikach instytucji. To oni oraz sposób, w jaki jest zarządzana i urządzona placówka, realizują cele opieki, wychowania i kształcenia dzieci między 2/3 a 5/6 rokiem życia.

Obserwacja obszarów, które są elementami środowiska instytucjonalnego, pozwoli zrozumieć, dlaczego należy zwracać na nie uwagę oraz co można jeszcze zrobić, by pobyt dziecka w przedszkolu wszechstronnie wspierał jego rozwój. Przedstawiamy cztery kwestionariusze, które pomogą zrozumieć atmosferę instytucji – przedszkola, ale i klubu dziecięcego czy innych miejsc, w których dziecko uczestniczy w zorganizowanych zajęciach. Te narzędzia kierujemy szczególnie do nauczycieli, wychowawców i opiekunów jako punkt wyjścia do refleksji na temat własnej pracy i organizacji instytucji, w której pracują.

Tabela 5
Cele opieki, wychowania i kształcenia a narzędzia opisu warunków ich realizacji

Cele opieki i wychowania	Cele edukacji	Narzędzia
<ul style="list-style-type: none">• Kształtowanie samodzielności	<ul style="list-style-type: none">• Kształtowanie rozwoju inicjatywy	<ul style="list-style-type: none">• Kwestionariusz dla nauczycieli: <i>RAZEM</i>
<ul style="list-style-type: none">• Wspomaganie rozwoju umiejętności oddzielania świata realnego od świata fantazji	<ul style="list-style-type: none">• Kształtowanie wyobraźni, poczucia inicjatywy i motywacji wewnętrznej	<ul style="list-style-type: none">• Kwestionariusz dla nauczycieli: <i>Środowisko fizyczne w przedszkolu</i>
<ul style="list-style-type: none">• Kształtowanie adekwatnego obrazu siebie i świata	<ul style="list-style-type: none">• Kształtowanie umiejętności niezbędnych do rozpoczęcia nauki w szkole	<ul style="list-style-type: none">• Kwestionariusz dla nauczycieli: <i>Klimat w przedszkolu</i>
<ul style="list-style-type: none">• Kształtowanie umiejętności pomocnych w regulacji własnych zachowań	<ul style="list-style-type: none">• Wyposażanie w wiedzę dotyczącą zasad moralnych i nauka ich stosowania	<ul style="list-style-type: none">• Kwestionariusz dla nauczycieli: <i>Klimat w przedszkolu</i>• Kwestionariusz dla nauczycieli: <i>System organizacji przedszkola</i>
<ul style="list-style-type: none">• Rozwijanie kompetencji społecznych	<ul style="list-style-type: none">• Kształtowanie złożonych umiejętności porozumiewania się z otoczeniem	<ul style="list-style-type: none">• Kwestionariusz dla nauczycieli: <i>System organizacji przedszkola</i>

4.2. Kwestionariusz dla nauczycieli: *Środowisko fizyczne w przedszkolu*

Skrzynka z narzędziami
Tom 2, Kwestionariusz 15



Przedszkole jako instytucja ma inną organizację przestrzeni niż dom, jest większe, inna jest aranżacja pomieszczeń, typowa dla instytucji edukacyjnych. Jednocześnie posiada wiele elementów dostępnych też w domu: dywan, zabawki, odpowiednie meble dostosowane do dziecka. Organizacja środowiska fizycznego placówki pozwala dziecku przyzwyczajać się do standardów czekających je na następnych szczeblach

edukacji. Oczywiście poza ważną rolą w procesie początkowej adaptacji w instytucji otoczenie fizyczne przedszkola pełni funkcje edukacyjne i wychowawcze, dlatego warto przyjrzeć się miejscu, w którym dzieci przedszkolne spędzają dużą część dnia.

Ocena organizacji i aranżacji przestrzeni przedszkola pozwoli określić, czy miejsce to jest przede wszystkim bezpieczne, co jest ważne przy tak dużej grupie dzieci. Jednocześnie można zastanowić się, na ile jest ono atrakcyjne i w jaki sposób pozwala dzieciom samodzielnie zdobywać wiedzę o świecie i o sobie.

Przewaga odpowiedzi „Nie”

- Wskazuje obszary, które należy spróbować zmienić; być może chodzi tylko o zasady panujące w przedszkolu (np. dzieci nie mogą przesuwac krzeseł i stolików).
- Warto zastanowić się, jak można dostosować salę przedszkola do wieku dzieci bez nakładów finansowych – może dobra organizacja, komunikacja i współpraca między pracownikami przedszkola, lub z rodzicami, dziadkami, lokalnymi firmami, rzemieślnikami przyniosą znacznie więcej korzyści, niż się spodziewamy?
- Warto zastanowić się, samodzielnie lub z innymi nauczycielami, nad pytaniami w poszczególnych kategoriach; można robić notatki i wymienić się nimi z innymi nauczycielami.
- Warto również zebrać pomysły dzieci oraz rodziców i zastanowić się, które miejsca w przedszkolu można by przeorganizować, najlepiej wspólnie z wychowankami.

Przewaga odpowiedzi „?”

- Prawdopodobnie wcześniej nie analizowano przestrzeni przedszkolnej pod kątem wzmocnienia u dzieci poczucia inicjatywy.
- Oznacza to, że przedszkole jest dobrze dostosowane do potrzeb dzieci.
- Dzięki temu rodzice mogą być pewni, że oddają dziecko w bezpieczne miejsce, dające mu szansę na rozwój inicjatywy, wyobraźni i wzbogacanie wiedzy.

Przewaga odpowiedzi „Tak”

4.3. Kwestionariusz dla nauczycieli: *Klimat w przedszkolu*

Skrzynka z narzędziami
Tom 2, Kwestionariusz 16



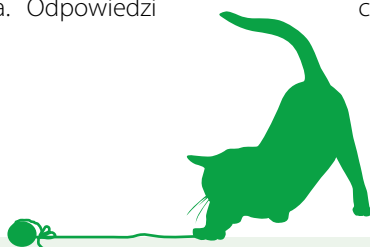
Otoczenie fizyczne to nie wszystko, tak naprawdę to ludzie tworzą klimat instytucji, więc w głównej mierze od ich pomysłowości i zaangażowania w pracę będą zależeć jakość i efekty pobytu dziecka w przedszkolu. Przede wszystkim musi to

być miejsce zapewniające poczucie bezpieczeństwa poprzez jasno określone cele instytucji oraz przewidywalność wydarzeń. To osoby pracujące w przedszkolu: nauczyciele, kucharki, woźni i dyrekcja, są odpowiedzialne za stwarzanie warunków i realizację celów edukacji przedszkolnej, w tym za przygotowanie dziecka do szkoły, wyposażenie go w kompetencje komunikacyjne oraz rozwijanie wyobraźni i kształtowanie różnych umiejętności. Sposób pracy nauczyciela, który bezpośrednio sprawu-

je opiekę nad dzieckiem, jest szczególnie ważny. Dlatego warto zadać pytania o to, w jaki sposób nauczyciele pracują z dziećmi, które w tym wieku wymagają szczególnej jeszcze troski, często, szczególnie na początku edukacji przedszkolnej, o charakterze bardziej rodzicielskim niż dydaktycznym.

W kwestionariuszu znajduje się lista pytań do namysłu nad klimatem przedszkola. Odpowiedzi

wymagają zastanowienia się nad relacjami, jakie nauczyciele mają z dziećmi, nad metodami pracy, reakcjami na zachowania dzieci, sposobami, w jaki rozwiązuje się trudne problemy. Większość odpowiedzi „Zdecydowanie nie” oraz „Raczej nie” wskazuje na klimat ograniczający inicjatywę dziecka. Większość odpowiedzi „Raczej tak” i „Zdecydowanie tak” świadczy o tworzeniu klimatu wspierającego inicjatywę dzieci.



KLIMAT WSPIERAJĄCY INICJATYWĘ DZIECKA



Co to znaczy?

- Relacje między nauczycielem i dziećmi charakteryzuje otwartość i szczerłość, dzieci czują się prawdopodobnie bezpiecznie także w grupie rówieśniczej w przedszkolu, co daje im dobrą podstawę do rozwijania poczucia inicjatywy i przekonania o zrozumiałości i słuszności swojego działania.
- Dzięki temu, że nauczyciel stara się przyjmować punkt widzenia dzieci, lepiej rozumie ich problemy, ale także łatwiej mu odpowiadać na ich potrzeby.
- Klimat taki pozwala rozwijać dziecięcą ciekawość, która umożliwia w tym wieku zdobywanie wiedzy na każdym kroku.



Co robić?

- Staraj się w dalszym ciągu zachęcać dzieci do angażowania się w zajęcia, pytaj o ich własne pomysły.
- Bądź nadal otwarty na propozycje rodziców, dzieci i innych pracowników przedszkola.
- Zwróć uwagę, czy są w grupie dzieci, które mają jakieś trudności – staraj się podejść do nich indywidualnie i zrozumieć przyczyny ich sytuacji.
- Dzieciom mniej aktywnym staraj się nie narzucać ani zadań, ani sposobu ich wykonania – pozostaw im inicjatywę, ale zauważaj wszelkie przejawy ich aktywności i pomysłowości.

KLIMAT OGRANICZAJĄCY INICJATYWĘ DZIECKA



Co to znaczy?

- Najczęściej tylko nauczyciel decyduje o formie i temacie pracy z dziećmi; konsekwencją tego może być małe zaangażowanie dzieci w zadania oraz poczucie skrępowania.
- Taki sposób pracy tłumi pomysłowość dzieci i stawia bardzo ostre granice, które mogą sprawiać, że dzieci niechętnie wchodzą w bliski kontakt z nauczycielem.
- Jeśli inicjatywa dzieci bywa ograniczana, trudno wtedy zauważyć, które z nich są naprawdę aktywne, a które biernie lub wręcz wycofujące się z działania.
- Taki klimat mocno ogranicza naturalną ciekawość u dzieci, powoduje zanik ich spontanicznych pytań.



Co robić?

- Zachęcaj wszystkie dzieci, by w podobnym stopniu angażowały się w zajęcia.
- Dobieraj tematy zajęć tak, by każde dziecko mogło się wykaazać swoimi umiejętnościami.
- Chwal dzieci za wysiłek wkładany w pracę, rozmawiajcie o tym, co zrobiły dobrze.
- Pytaj je o opinię dotyczącą organizacji czasu, co im się podoba, co i w jaki sposób można by zmienić.
- Podobne rozmowy odbywaj z rodzicami.

4.4. Kwestionariusz dla nauczycieli: System organizacji przedszkola

Skrzynka z narzędziami
Tom 2, Kwestionariusz 17



Klimat tworzony przez nauczyciela w grupie przedszkolnej w dużej mierze zależy od sposobu zarządzania placówką, od jej polityki. Otwarty i współpracujący dyrektor, wspierający inicjatywę pracowników, tworzy system, który otwiera przedszkole na świat – na kontakty w ramach przedszkola, a także kontakty ze środowiskiem zewnętrznym, społecznością lokalną. Pozwala

dzieciom poszerzać wiedzę o świecie i innych ludziach i poprzez to budować tożsamość indywidualną i społeczną.

W proponowanym kwestionariuszu zebrane zostały cechy różnicujące instytucjonalny system otwarty i zamknięty, możliwe do zaobserwowania w przedszkolu. Można to potraktować jako praktyczną wskazówkę dotyczącą diagnozy własnego systemu przedszkolnego oraz pretekst do refleksji nad zmianami w kierunku większej otwartości placówki. Kwestionariusz jest skierowany do rodziców, nauczycieli, dyrektorów oraz ewaluatorów zewnętrznych.

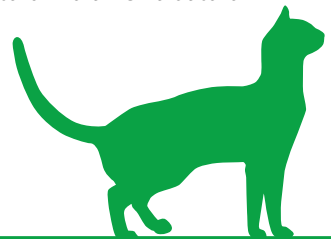


Tabela 6
Placówka z zamkniętym systemem komunikacji

Cechy systemu językowego

- niższy stopień złożoności wypowiedzi, wyższa sztywność w doborze środków komunikacji, sztywność w interpretacji rzeczywistości
- definicje, pojęcia, reguły są ograniczone – raczej konkretne i z góry ustalone
- wyrażane znaczenia są wspólne, zbiorowe, muszą być akceptowane przez wszystkich
- wieloznaczność i indywidualność są uważane za źródło napięć

Cechy środowiska wychowawczego

- system jest sztywny, oparty na wyraźnie określonych i zdefiniowanych rolach, z góry wyznaczonych autorytetach
- innowacje znaczeniowe, dociekliwość, indywidualność dziecka spotykają się z dezaprobatą, system chce pozostać nienaruszony
- inność (różny poziom kompetencji, niepełnosprawność, grupy mieszane wiekowo) to przeszkoda, dzieci powinny zostać dopasowane do placówki zgodnie z wcześniej zdefiniowanymi rolami i normami oraz standardami gotowości

Konsekwencje dla rozwoju dziecka

- system nie sprzyja rozwojowi intelektualnemu i rozwijaniu myślenia abstrakcyjnego – znaczenia są z góry nadane, brak poszukiwania, interpretowania, konstruowania wiedzy o świecie
- nauczanie podające, uczenie się odtwórcze
- system nie sprzyja rozwojowi obrazu własnej osoby ani rozumieniu złożoności sytuacji społecznej oraz innych ludzi (dziecko nie jest zachęcane do stawiania pytań i poszukiwania odpowiedzi, empatii poznawczej i emocjonalnej)
- placówka nie przygotowuje do radzenia sobie z wieloznacznością w zewnętrznym świecie

Tabela 7
Placówka z otwartym systemem komunikacji

Cechy systemu językowego

- wyższa organizacja i większa elastyczność w doborze środków komunikacji, elastyczność w interpretacji rzeczywistości, przedmiotów i ludzi
- definicje, pojęcia, reguły dają wiele możliwości interpretacji, negocjacji
- sprzyja wylanianiu nowych znaczeń i podejmowaniu prób tworzenia złożonych i zindywidualizowanych układów pojęciowych
- wieloznaczność i indywidualizm są wartością i zasobem

Cechy środowiska wychowawczego

- system elastyczny, dopuszcza wieloznaczność, zachęca do aktywnego poszukiwania, rozszerzania, współtworzenia znaczeń
- system dopuszcza inność, różnorodność wśród dzieci (wiek, płeć, niepełnosprawność, kompetencje, pochodzenie)
- nauka uwzględnia indywidualne potrzeby, zainteresowania i możliwości dziecka
- gotowość do efektywnego i bezpiecznego włączania nowych metod, np. metoda projektu, praca zespołowa, nowe technologie

Konsekwencje dla rozwoju dziecka

- system sprzyja rozwojowi intelektualnemu i rozwijaniu myślenia abstrakcyjnego – dziecko jest motywowane do tworzenia (współtworzenia z opiekunami i rówieśnikami) zindywidualizowanych, złożonych systemów pojęciowych, system dopuszcza zmienność
- placówka przygotowuje do radzenia sobie z wieloznacznością w zewnętrznym świecie
- korespondencja między światem dziecka i jego rodziny a światem żłobka/klubu malucha
- niebezpieczeństwo, gdy pojawia się nadmierna koncentracja na efektach i obiektywnych wskaźnikach

4.5. Kwestionariusz dla nauczycieli:

RAZEM

Skrzynka z narzędziami
Tom 2, Kwestionariusz 18



Kwestionariusz *RAZEM*, opracowany na zasadach takich samych jak kwestionariusz *RAZEM* skierowany do rodziców, można potraktować jako mapę obszarów pracy z dziećmi przedszkol-

nymi. *RAZEM* zwraca uwagę na obszary, które pozwolą nauczycielom pracować bardziej efektywnie i wykorzystywać różnorodność zasobów dzieci w grupie w celu lepszego przygotowania ich do radzenia sobie z różnorodną, złożoną i wieloznaczną rzeczywistością w przyszłości. Może również pomóc efektywnie pracować i bawić się oraz odkrywać i doskonalić własne zasoby dziecka i grupy, a także bezpiecznie pracować nad ograniczeniami.

Jeśli w danym obszarze zaznaczono niewiele opisów, warto postawić pytania:

- Czego może brakować w mojej pracy?
- W jakim kierunku muszę popracować?
- Na co należy zwrócić szczególną uwagę?
- Na co należy znaleźć dodatkowy czas i nową przestrzeń?

Jeżeli narzędzie jest wypełniane wspólnie przez nauczyciela i grupę (dzieci, ich rodziców czy innych nauczycieli w tym samym przedszkolu), to po przedyskutowaniu wybranych odpowiedzi należy przeczytać i razem przeanalizować kolejne pozycje z tabeli 8. Pomoże ona określić mocne i słabe strony grupy i przedszkola jako całości, a także opracować plan działania, gdy dostrzegane są jakieś braki albo chce się coś dobrego wzmocnić.

Tabela 8
Co powinno być efektem działań nauczyciela w przedszkolu?

Relacje	<ul style="list-style-type: none"> • współpraca w zróżnicowanych zespołach nad różnymi zadaniami • efektywne formy komunikacji • rozwiązywanie konfliktów poprzez negocjacje • samodzielne poszukiwanie i udzielanie innym wsparcia • budowanie związków, relacji koleżeńskich, przyjaźni
Aktywność	<ul style="list-style-type: none"> • podtrzymywanie i rozbudzanie ciekawości • gotowość i odwaga doświadczania, eksperymentowania • gotowość do poszukiwania i zadawania pytań • satysfakcja z samodzielności • nauka planowania i monitorowania własnych działań
Zabawa	<ul style="list-style-type: none"> • podtrzymywanie naturalnej dziecięcej postawy twórczej • przekonanie, że nauka i praca mogą być przyjemne, choć tak jak zabawa wymagają wysiłku • samodzielność w poruszaniu się między zabawą, nauką i pracą • gotowość do wyznaczania sobie celów i ich twórczego realizowania („wszystko jest możliwe“)
Emocje	<ul style="list-style-type: none"> • rozpoznawanie i nazywanie różnych emocji pozytywnych i negatywnych • gotowość do dzielenia się swoimi emocjami, odczuciami z innymi dziećmi • przejście od regulacji zewnętrznej do samoregulacji: regulacja emocji, motywacji i zachowania • brak obaw przed odczuwaniem i ujawnianiem różnych emocji
Miejsce	<ul style="list-style-type: none"> • orientacja w przestrzeni – znajomość swojej miejscowości, gminy • orientacja w czasie – znajomość historii, tradycji i zwyczajów swojej małej ojczyzny • poczucie dumy z małej i dużej ojczyzny, z tradycji i z ludzi w niej żyjących • rozwój postawy obywatelskiej



Agata Starzec, 4 lata



Zosia Korybska, 4,5 roku, ZACZAROWANY TRÓJKĄT



Julek Mielcarek, 4 lata, FAJERWERKI



Antonina Cuske, 5 lat, MIASTO NOCĄ

5 Rozdział



Funkcjonowanie dziecka w instytucji

5.1. Wprowadzenie

Pójście do przedszkola to bez wątpienia duże przeżycie dla dziecka i jego rodziców, często jest to ich pierwsza dłuższa rozłąka. Dziecko musi dostosować się do rytmu dnia i wymagań stawianych przez instytucję i zaufać nowemu dorosłemu, który od teraz zacznie być nową ważną osobą w jego życiu. Przedszkole to również miejsce, w którym dziecko stawia kolejne ważne kroki w drodze do samodzielności, uczy się życia w grupie rówieśników, poznaje nowe zwyczaje, musi zintegrować wiedzę i przekonania wyniesione z domu z wiedzą i przekonaniem innych dzieci oraz klimatem placówki, do której uczęszcza. Przedszkole, jak sama nazwa wskazuje, przygotowuje również kilkulatek do wejścia w mury szkolne.

Myśląc o adaptacji kilkulatek, należy zastanowić się, na czym ona polega. Można odróżnić adaptację „w przedszkolu” o adaptacji „do przedszkola”. Przedszkolak, **adaptując się w przedszkolu**, z jednej strony musi nauczyć się żyć według reguł w nim panujących, ale jednocześnie musi mieć możliwość wpływu na otoczenie tak, by czuć się w nim swobodnie, by była to również jego przestrzeń. Kiedy jednak kładziemy nacisk na **adaptację do przedszkola**, myślimy wyłącznie o jednokierunkowym „poddaniu się” zasadom panującym

w tym miejscu. W przypadku dziecka dwu-, trzy-letniego oznacza to ogromny stres i uniemożliwienie poczucia „bycia u siebie”, w SWOIM przedszkolu. Ze strony samego przedszkola oznacza to funkcjonowanie w sposób sztywny i zamknięty.

Ze względu na ogromną rolę, jaką w rozwoju dziecka odgrywa przedszkole, warto zastanowić się, jak radzi sobie w nowym miejscu, jak przebiega jego adaptacja i jakie są jego kontakty z rówieśnikami. Prezentujemy kilka kwestionariuszy, które będą pomocne zarówno dla nauczycieli, jak i dla rodziców dzieci, i pozwolą im trafnie rozpoznać potrzeby kilkulatek.

5.2. Kwestionariusz dla rodziców i nauczycieli: *Strategie radzenia sobie przez dziecko w sytuacjach trudnych*

Skrzynka z narzędziami
Tom 2, Kwestionariusz 19



W przedszkolu kilkulatek nie ma już do dyspozycji na wyłączność opiekuna i musi żyć w grupie innych dzieci. Może to prowadzić do trudnych i konfliktowych sytuacji, z którymi często po raz pierwszy trzeba poradzić sobie samemu. Jest to niełatwa sztuka, którą kilkulatek musi opanować, zanim zupełnie samodzielnie wejdzie w życie. Istnieje kilka sposobów radzenia sobie z trudnościami: dziecko może samo próbować je rozwiązywać, odcinać się od problemów i ich unikać bądź ciągle zwracać się po pomoc do dorosłego.

Kwestionariusz pozwoli dostrzec tendencje dziecka w radzeniu sobie w trudnych sytuacjach – każdy z trzech przytoczonych sposobów ma swoje mocne i słabe strony.



Sprawdź, w którym obszarze: „Ja” – „Nikt” – „Dorosły”, pojawia się najwięcej znaków „X”.

Jeżeli znaki „X” występują głównie w obszarze „Ja”

- Dziecko w trudnej sytuacji chce liczyć tylko na siebie.
- Mocną stroną takiego podejścia jest silne poczucie wpływu na wydarzenia i poczucie sprawstwa lub przynajmniej dążenie do takiego poczucia; zwykle takiej strategii towarzyszy też głębokie przekonanie o tym, iż posiada się wystarczające zasoby, aby sprostać zadaniu.
- Z drugiej strony wiąże się to z zagrożeniem obarczenia się odpowiedzialnością za wydarzenia, na które nie ma się wpływu, a także ryzykiem popełnienia błędu.
- Należy bacznie się przyglądać, czy taka postawa nie wiąże się z wygórowanym, przesadzonym i nierealistycznym poczuciem własnej kompetencji u dziecka.

Jeżeli znaki „X” występują głównie w obszarze „Nikt”

- Dziecko przyjmuje bierną postawę wobec problemu, stara się go przeczekać, unika konfrontacji, nie chce lub obawia się wziąć na siebie odpowiedzialność za swoje działania.

- Pozytywną stroną tej strategii jest minimalizowanie ryzyka porażki, jednak na dłuższą metę bierność skazuje dziecko na „niećwiczenie się” w zachowaniu w różnych trudniejszych sytuacjach, a przez to ogranicza szanse budowania poczucia własnej kompetencji.
- Warto wskazywać dziecku konsekwencje wycofywania się z działania w różnych sytuacjach bądź niepodejmowania go, ponieważ dziecko myśli: „Nie uda mi się; nie potrafię sam tego zrobić; jak mi nie wyjdzie – to do kogo mam z tym iść?”, i drobnymi krokami zachęcać je do większej aktywności oraz zapewniać, że gdy coś idzie nie po jego myśli, to może zwrócić się po pomoc do innych dzieci bądź dorosłych i na pewno ją uzyska.

Jeżeli znaki „X” występują głównie w obszarze „Dorosły”

- Dziecko często przychodzi do dorosłych z problemami i trudnościami – takie zachowanie w wieku przedszkolnym jest jeszcze naturalne i nie należy dziecka do niego zniechęcać.
- Wielką zaletą tej strategii jest budowanie bliskiej więzi z dorosłymi i uczenie się od nich radzenia sobie w trudnych sytuacjach.
- Jednak gdy takie zachowania przeważają, a dorosły ma poczucie, że nie tyle doradza dziecku, co wyręcza je w sytuacjach trudnych, powinien powoli wychodzić z roli instruktora, a przekształcać się w doradcę/konsultanta.

5.3. Kwestionariusz dla nauczycieli: Strategie adaptacji dziecka w przedszkolu

Skrzynka z narzędziami
Tom 2, Kwestionariusz 20



Każde dziecko, rozpoczynając pobyt w przedszkolu, przyjmuje określony sposób funkcjonowania, umożliwiający mu, z jednej strony, realizowanie wymagań danej instytucji, a z drugiej – zapewniający jak najlepsze

w danych warunkach samopoczucie. Adaptacja to również dopasowanie danego miejsca do siebie, jest to więc wzajemne oddziaływanie na siebie dwóch stron – dziecka i przedszkola, którego efektem ma być swobodne i bezpieczne funkcjonowanie kilkulatek. Sposób, w jaki dziecko to robi, można nazwać strategią adaptacji.



STRATEGIA TWÓRCZA



Co to znaczy?

- Aktywne i pozbawione większych trudności przyjęcie przez dziecko nowej roli społecznej – przedszkolaka.
- Twórcza postawa widoczna jest w pozytywnych reakcjach emocjonalnych, otwartości, ciekawości, inicjatywie, pomysłach i zainteresowaniu dziecka tym, co się dzieje w grupie, oraz w chęci wpływania na to, co się dzieje, a także w aktywnym poszukiwaniu pomocy w sytuacjach trudnych.
- Strategia ta zwykle cechuje dzieci z rodzin o jasnych wymaganiach wobec wszystkich członków rodziny i rozbudowanym wsparciu udzielanym dziecku przez dorosłych.



Co robić?

- Wspierać aktywność każdego dziecka.
- Zachęcać dzieci do stawiania pytań – nauczycielowi i sobie nawzajem w różnych sytuacjach, także w formie quizów.
- Zachęcać do dalszych samodzielnych i wspólnych z innymi dziećmi i dorosłymi działań.
- Wzmacniać pożądane zachowania przez pochwały.
- W sytuacjach niepowodzenia nie porównywać dzieci ani ich nie zawstydzać przed kolegami i koleżankami.

STRATEGIA WYCOFANIA



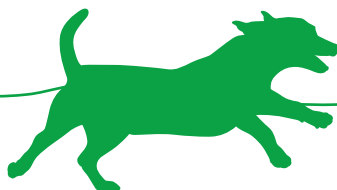
Co to znaczy?

- Przejaw trudności w adaptacji dziecka w nowym dla niego środowisku i w nowej dla niego roli przedszkolaka.
- Wycofanie dziecka widoczne jest w ograniczeniu aktywności, w bierności, braku inicjatywy, podporządkowaniu się woli innych dzieci, a także dorosłych, reagowaniu lękami na nowe sytuacje i na zmiany.
- Strategia ta cechuje dzieci, które (1) nie miały dotąd kontaktu z żadną instytucją edukacyjną (żłobkiem, klubikiem), (2) nie miały wcale lub miały nieliczne kontakty z rówieśnikami i innymi niż rodzice dorosłymi, (3) których rodziny były wobec nich nadopiekuńcze i nadmiernie kontrolujące, a przez to znacznie ograniczające ich aktywność.



Co robić?

- Dać czas na zaadaptowanie się – znalezienie swojego miejsca w przedszkolu.
- Zachęcać do aktywności.
- Być blisko dziecka szczególnie wtedy, gdy stoi przed nowym dla siebie zadaniem, nie wie, jak zacząć albo gdy natrafia na jakieś przeszkody w działaniu.
- Organizować pracę tak, by dzieci korzystały z tych samych materiałów (np. dzieci siedzące przy jednym stoliku korzystają z kredek umieszczonych w jednym pojemniku).
- Zachęcać dziecko do zabaw z innymi albo przynajmniej do bawienia się „po swojemu”, jak najbliżej innych bawiących się dzieci, ale nie zmuszać go do tego.



STRATEGIA BUNTU



Co to znaczy?

- Przejaw trudności w adaptacji dziecka w nowym dla niego środowisku i w nowej dla niego roli przedszkolaka.
- Bunt dziecka widoczny jest w negatywnym, uporze, nierespektowaniu przyjętych zasad, poczuciu rozżalenia i w częstym reagowaniu złością, a nawet agresją w sytuacjach trudnych.
- Strategia ta cechuje dzieci, które (1) nie miały dotąd jasno określonych granic swego zachowania, (2) ich niepoprawne zachowanie traktowano pobłażliwie, (3) nie uzyskiwały konstruktywnych informacji zwrotnych od dorosłych w sytuacjach, gdy zachowywały się niepoprawnie lub sobie nie radziły, (4) dorośli obdarzali je swoją uwagą jedynie czy głównie w sytuacjach odstępstw od swoich oczekiwań.



Co robić?

- Zachęcać dziecko do działania, proponować różne możliwości, ale nie przymuszać.
- Wskazywać, jakie zachowania są pożądane, a jakie nie, wprowadzać jasne, oparte na szacunku do dziecka zasady.
- Pomagać w radzeniu sobie z trudnymi (silnymi, szczególnie negatywnymi) emocjami, nie zawstydzać (szczególnie w obecności innych osób – dzieci i dorosłych), nie poniżać, nie porównywać z innymi, pokazywać społecznie akceptowane sposoby radzenia sobie z emocjami.
- Unikać etykiet: „uparty”, „buntownik”, „trudne dziecko”.
- Chwalić za współpracę, wspólną zabawę, pomoc.

5.4. Kwestionariusz dla nauczycieli: Dziecko w grupie

Skrzynka z narzędziami
Tom 2, Kwestionariusz 21



Wartością przedszkola jest możliwość swobodnego wchodzenia w kontakty z rówieśnikami. Często po raz pierwszy dziecko może samodzielnie zainicjować kontakt czy poradzić sobie w sytuacji konfliktowej. Rówieśnicy uczą również, w sposób naturalny, dzielenia się czasem, przestrzenią, przedmiotami oraz uwagą dorosłego. Uczestnictwo w grupie pozwala realizować większość zadań rozwojowych stojących przed dzieckiem

w zakresie komunikacji i interakcji społecznych, zdobywania wiedzy i rozwoju moralnego.

Obserwując grupę dzieci, można wyodrębnić pewne „typy”, których zachowanie jest podobne w każdej pracy grupowej i zabawie. Dziecko może wykazywać postawę twórczą, bierną lub konformistyczną. Na tej podstawie możemy określić potencjalne trudności, z jakimi spotkać może się dziecko oraz korzyści, jakie osiąga, stosując daną strategię. Co warto podkreślić, nie jest to świadomy wybór dziecka, a wynik interakcji cech jego temperamentu, kompetencji danego etapu rozwoju i sytuacji życiowej.

Najwięcej znaków „X” w kategorii: A – postawa twórcza

- Dziecko wykazuje się wysokim poziomem twórczości, samodzielności i inicjatywy w grupie – jest to postawa niezwykle cenna, którą należy pielęgnować i kształcić u dzieci; przedszkolaki, które charakteryzuje ta postawa, są pomysłowe, potrafią współpracować, dzięki czemu są na ogół lubianymi dziećmi.

- Im dzieci są młodsze, tym częściej mogą jeszcze zdarzać się wybuchy emocji i chęć postawienia na swoim (także realizowania swoich „zwariowanych” pomysłów), co wynika z charakterystyki rozwojowej.
- By wspierać rozwój postawy twórczej, rodzice i nauczyciele podczas prac i zabaw grupowych powinni sami ją stosować, np. wysłuchiwać wszystkich do końca, analizować pomysły różnych dzieci, na wystawie wieszać wszystkie rysunki.

Najwięcej znaków „X” w kategorii:

B – postawa bierna

- Dziecko chce „być w cieniu” – jest to postawa charakterystyczna dla dzieci wycofujących się, także nieśmiały, nieaktywnych, z trudnościami w podejmowaniu decyzji i dokonywaniu wyborów, czasem reagujących lękiem na nowe sytuacje, osoby, zdarzenia, zadania i na zmiany; bierność daje złudne przekonanie „pozbycia się” problemu i złudne poczucie bezpieczeństwa.
- W przedszkolu ta postawa, podobnie jak konformistyczna, może być przejściowa – wynikać to może z lęku spowodowanego nową sytuacją i nowymi dziećmi; może się pojawiać szczególnie wtedy, gdy dziecko dołącza do jakiejś grupy, która się zna od dłuższego czasu, albo wraca po dłuższej chorobie do swojej grupy.
- By pomóc dziecku nabrać odwagi, należy zachęcać je do wyrażania własnego zdania, ale nie na siłę; ponadto stwarzać sytuacje, w których samo będzie wychodzić z inicjatywą (np. kiedy będzie ekspertem w jakiejś dziedzinie/zabawie), i chwalić za wykazaną odwagę i chęci, szczególnie jeżeli działanie dziecka nie zakończy się powodzeniem.

Najwięcej znaków „X” w kategorii:

C – postawa konformistyczna

- Dziecko wykazuje się dużym poziomem konformizmu i uległości w grupie, cechuje je skrajna ugodowość czy wręcz uległość wobec grupy, zgadzanie się z innymi „dla świętego spokoju”, brak inicjatywy, mała pomysłowość lub niechęć do podejmowania samodzielnego wysiłku intelektualnego.
- Ta postawa nie musi świadczyć o nieprawidłowościach rozwojowych, może być przejściowa – czasem dzięki niej dziecko „wkupi się” w grupę rówieśniczą.
- Daje ona dziecku poczucie bezpieczeństwa: „Będę akceptowany, gdy będę taki jak inni”.
- Może to świadczyć również o rozwijającej się dopiero inicjatywie.
- Pomoc polega tu na zachęcaniu dziecka do samodzielnej aktywności, na tworzeniu sytuacji, w których wymagana jest praca indywidualna, dostrzeganiu pomysłowości i zaangażowania dziecka, dodawaniu mu pewności siebie w wyrażaniu swoich opinii, z jednoczesnym poszanowaniem innych ludzi.

5.5. Kwestionariusz dla rodziców:

Zadowolenie dziecka z przedszkola

Skrzynka z narzędziami
Tom 2, Kwestionariusz 22



Obserwacja dziecka poza przedszkolem daje wiele informacji o jego funkcjonowaniu w ciągu dnia. Należy zatem w domu zwrócić uwagę na sposób, w jaki dziecko opowiada i przeżywa sytuacje z przedszkola. Pomoże nam to określić,

w jaki sposób dziecko radzi sobie w nowym miejscu i co z niego wynosi. Być może np. nasze podejrzenia dotyczące niedobrego funkcjonowania placówki są bezpodstawne, ponieważ pomimo naszych zastrzeżeń dziecko bardzo dobrze się w niej czuje. Czasem może się jednak okazać, że nawet najnowocześniejsze i według nas najlepsze przedszkole nie daje dziecku poczucia bezpieczeństwa lub dzieją się w nim różne inne niepokojące rzeczy.

Więcej odpowiedzi „Nie” i „Raczej nie”



Co to znaczy?

- Dziecko przejawia mało pozytywnych emocji związanych z przedszkolem.
- Objawia się to w braku chęci chodzenia do przedszkola, niechętnym opowiadaniu, co się działo w przedszkolu.
- Może to świadczyć o trudnościach w procesie adapta-

cji, o braku poczucia akceptacji przez nauczycieli/grupę dzieci.



Co robić?

- Sprawdzić, skąd mogą wynikać problemy.
- Porozmawiać z nauczycielką i innymi osobami opiekującymi się dzieckiem w przedszkolu.
- Porozmawiać z dzieckiem, obserwować w domu i poza domem jego zachowanie, emocje, słuchać opowieści.

Więcej odpowiedzi „Trudno powiedzieć”



Co to znaczy?

- Trudno ocenić, jakie są emocje i oceny dziecka związane z przedszkolem.



Co robić?

- Częściej przebywać z dzieckiem.
- Jeśli to tylko możliwe, odprowadzać i przyprowadzać dziecko z przedszkola o stałych porach, aby weszło w rytm dnia przedszkolnego, tak jak inne dzieci.
- Znaleźć czas na wysłuchanie opowieści dziecka o przedszkolu – najlepiej w trakcie spaceru z przedszkola do domu.
- Rozmawiać na temat zabaw, dzieci, nauczycielek, wykazać zainteresowanie sprawami przedszkolnymi, kontaktować się z rodzicami innych dzieci, razem przychodzić do przedszkola i razem z niego wracać do domu.

Więcej odpowiedzi „Tak” i „Raczej tak”



Co to znaczy?

- Dziecko dobrze czuje się w przedszkolu, ma w związku z tym dużo pozytywnych emocji.



Co robić?

- Pozwalać dziecku na spotkanie się z przyjaciółmi z przedszkola i budowanie przyjaźni.
- Podzielać z dzieckiem radość z tego, co mu się w przedszkolu podoba.
- Interesować się tym, co jest dla dziecka ważne w życiu przedszkola.
- Podzielić się z pracownikami przedszkola (nauczycielami, opiekunkami) tym, za co dziecko lubi swoje przedszkole (np. pochwalić nauczyciela/dyrektora za pracę i klimat w grupie, pomysłowość w przygotowaniu festynu).

5.6. Kwestionariusz dla rodziców: Aktywność i postępy dziecka w przedszkolu

Skrzynka z narzędziami
Tom 2, Kwestionariusz 23

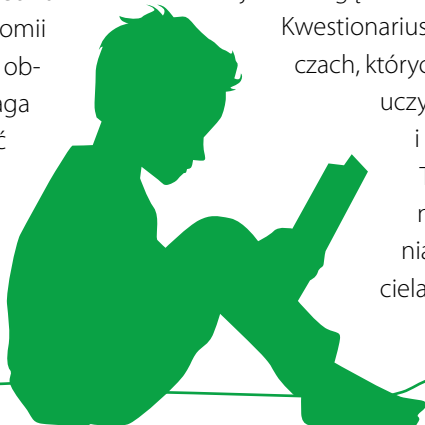


Konstrukcja kwestionariusza jest oparta na przekonaniu, że przedszkole powinno być dla dziecka przede wszystkim bezpieczną przestrzenią odkrywania siebie jako człowieka przejawiającego inicjatywę i autonomię przy jednoczesnym poszanowaniu autonomii innych. Powinno rozwijać takie obszary jak: ciekawość świata, odwaga w jego poznawaniu, gotowość do eksperymentowania, ale i dzielenie się z innymi oraz współpraca w zmaganiu się z problemami. Poprzez to

powinno przygotowywać dziecko do pójścia do szkoły, a także do dorosłego życia. Dobrze pracujące przedszkole to nie nadopiekuńcze ciepłarniane gniazdko ani mała uczelnia, ale „szkoła życia” w każdym wymiarze – poznawczym, emocjonalnym i społecznym.

Proponowany kwestionariusz pomoże zastanowić się nad ważnymi zmianami rozwojowymi, jakie mogą zachodzić dzięki pracy przedszkola.

Kwestionariusz nie mówi o konkretnych rzeczach, których w przedszkolu można się nauczyć, ale o zasobach, które mogą i powinny być tam budowane. To również pretekst, by zastanowić się nad swoimi oczekiwaniami – jako rodzica czy nauczyciela – wobec pracy przedszkola.



Więcej odpowiedzi „Nie” i „Raczej nie”

- Warto zastanowić się, co jest tego przyczyną, być może dzieje się coś w przedszkolu, o co warto zapytać nauczyciela – porozmawiaj z nim, czy w grupie dziecko zachowuje się podobnie, możliwe, że w domu nie ma okazji do rozmów i chwaleń się swymi umiejętnościami.
- Dziecko potrzebuje wsparcia rodziców i innych dorosłych w odnajdywaniu się w rzeczywistości przedszkolnej.
- Należy przyrzeć się obszarom, które szczególnie wymagają systematycznego monitorowania – czy nauczyciel da radę sam pomóc dziecku, czy jest coś, co rodzice mogą zrobić, by ułatwić pracę nauczycielowi i tym samym wesprzeć dziecko podczas jego pobytu w przedszkolu.
- Może to również oznaczać, że nie obserwujesz dziecka zbyt dokładnie lub robisz to w „gorszym” momencie – w trakcie konfliktu z kolegami, czy po prostu choroby.

Więcej odpowiedzi „Tak” i „Raczej tak”

- Prawdopodobnie dziecko nie tylko dobrze się czuje w przedszkolu, ale z powodzeniem realizuje zadania rozwojowe, a przedszkole dobrze wywiązuje się ze swojego obowiązku wychowania i kształcenia.
- Warto wzmacniać wszystkie obszary, w których dziecko odnosi sukcesy, poprzez stawianie przed nim nowych wyzwań, ale także przez wykorzystywanie jego wiedzy i umiejętności w różnych codziennych sytuacjach w rodzinie.
- Można również zwrócić na to uwagę nauczycielowi, rozmowy z nim powinny dotyczyć nie tylko trudności dziecka, warto mówić o tym, czego dziecko się nauczyło w przedszkolu, chwalić i dziecko, i samo przedszkole, wpłynie to pozytywnie na relacje dorosłych oraz będzie informacją zwrotną dla nauczyciela o tym, że jego praca z dziećmi zmierza w dobrym kierunku.

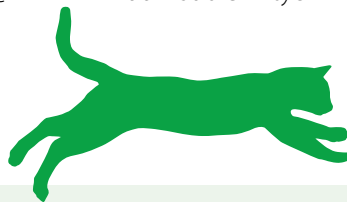
5.7. Kwestionariusz dla rodziców i nauczycieli: *Dziecko w relacjach z dorosłymi*

Skrzynka z narzędziami
Tom 2, Kwestionariusz 24



Przedszkole to miejsce nawiązywania nowych relacji rówieśniczych – to one są jednym z motorów rozwoju dziecka w wieku przedszkolnym. Jednak przedszkole to nie tylko inne

dzieci, to także dorośli, którzy dbają o swoich podopiecznych. W związku z intensywnym wzrostem znaczenia relacji rówieśniczych w wieku przedszkolnym zmienia się charakter relacji z rodzicami i innymi domownikami. Nadal są oni najważniejszymi postaciami w życiu dziecka, dochodzą jednak nowe osoby – nauczyciele i pracownicy przedszkola. Proponujemy, by przyrzeć się, jak dziecko przedszkolne radzi sobie w tych niesymetrycznych relacjach.



Więcej odpowiedzi „Nie” i „Raczej nie”

- Dziecko może nie czuć się w pełni swobodnie w relacjach z dorosłymi z przedszkola, być może wynika to z tego, że nie zna ich zbyt dobrze lub być może po prostu za kimś nie przepada.
- Jako dorośli musimy zastanowić się, czy nie wypowiadamy się o pracownikach przedszkola (rodzice) lub o kolegach z pracy (nauczyciele) w sposób nieprzychylny – w wieku przedszkolnym opinia dorosłych autorytetów jest dla

dziecka bardzo znacząca, często bezrefleksyjnie powtarzana, co kształtuje jego stosunek do otoczenia.

- Dziecko może potrzebować więcej czasu, by zaaklimatyzować się w przedszkolu.

Więcej odpowiedzi „Tak” i „Raczej tak”

- Dziecko czuje się pewnie w relacjach z dorosłymi, lubi swoje „panie” z przedszkola i traktuje je z szacunkiem, czyli najprawdopodobniej tak, jak wszyscy pracownicy przedszkola siebie traktują.




DO REFLEKSJI

Szkoła jako placówka przyjmująca musi być przygotowana na przyjęcie dziecka takim, jakie ono jest. Szkoła powinna być otwarta na wszystkie dzieci, a w związku z tym elastyczna, co oznacza, że musi mieć możliwości, a przede wszystkim sposób myślenia pozwalający dostosować się do małego ucznia.

Warto podkreślić, że każde dziecko jest w jakimś stopniu i w jakimś obszarze dojrzałe do szkoły, ale to od szkoły zależy, w jaki sposób wykorzysta te zasoby.

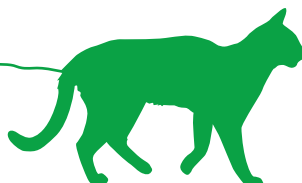
Proponujemy pytania, skierowane do rodziców, nauczycieli przedszkolnych i nauczycieli w szkole, które pozwolą określić gotowość szkoły do przyjęcia dziecka, czyli zastanowić się, w jakim stopniu szkoła pozwala spokojnie aklimatyzować się dziecku w nowym miejscu i wykorzystuje jego potencjał.



- 
- Czy szkoła/nauczyciele chcą i starają się rozpoznawać zasoby dziecka (jego możliwości, zainteresowania, nabyte już umiejętności), które przychodzi do pierwszej klasy?
 - Czy szkoła/nauczyciele korzystają z pomocy specjalistów (psychologa, pedagoga) w celu lepszego rozpoznania zasobów każdego dziecka?
 - Czy szkoła/nauczyciele znają zasoby swych nowych uczniów, korzystają z nich i dalej je rozwijają?
 - Czy szkoła/nauczyciele wiedzą, w czym ich uczniowie są dobrzy, i na tej podstawie projektują zadania i pracę na lekcjach oraz zadania domowe, a także zajęcia pozalekcyjne?



- Czy szkoła/nauczyciele wszystkie dzieci traktują podobnie, nie sprawdzając, co każde z nich już umie i wie, w czym jest bardziej kompetentne od rówieśników, a w jakich obszarach wymaga niewielkiego wsparcia lub sporej pomocy dorosłych?
- Czy szkoła/nauczyciele korzystają z pomocy specjalistów głównie w sytuacjach „awaryjnych”?
- Czy szkoła/nauczyciele realizują program bez korzystania z indywidualnych zasobów uczniów?
- Czy szkoła/nauczyciele wymagają od wszystkich dzieci realizacji programu w podobnym tempie i podobnym rytmie, nie patrząc na ich możliwości?



5.8. Kwestionariusz dla rodziców i nauczycieli: *Gotowość dziecka do pójścia do szkoły*

Skrzynka z narzędziami
Tom 2, Kwestionariusz 25



Dziecko, idąc do szkoły, powinno posiadać pewną wiedzę i umiejętności, by z powodzeniem móc realizować się w roli ucznia i podejmować zadania czekające na nie na tym etapie rozwoju (i edukacji). Jednocześnie to również szkoła musi być gotowa do przyjęcia sześciolatniego ucznia z bagażem wszystkich jego doświadczeń. A bagaż ten u każdego sześciolatka jest inny. Niewątpliwie jest to duże wyzwanie dla małego ucznia i jego rodziny oraz dla szkoły.

Gotowość szkolną dziecka można podzielić na trzy obszary: emocjonalną, poznawczą i społeczną. Gotowość oznacza umiejętność poradzenia sobie w nowych sytuacjach i podejmowania nowych obowiązków stawianych przez nauczyciela w szkole. Warto więc zastanowić się, które z cech potrzebnych w szkole posiada już nasz przedszkolak, a o których warto jeszcze pomyśleć i pomóc w ich ukształtowaniu.

Odpowiedzi na pytania z ramki (*Do refleksji* – strona 52) pozwolą określić,



czy szkoła jest gotowa na wszystkie dzieci, czyli czy stosuje się do pojęcia **edukacji inkluzywnej**.

W proces przygotowania dziecka do zmiany, czyli przejścia z jednej instytucji edukacyjnej (przedszkole) do drugiej (szkoła podstawowa), zaangażowani są również rodzice, którzy, podobnie jak szkoła, powinni charakteryzować

się gotowością do posłania swojego dziecka do niej. Rodzice tworzący najważniejsze dla przedszkolaka i pierwszoklasisty środowisko życia również muszą poradzić sobie z nowym etapem adaptacji dziecka, co więcej – sami muszą podobny proces przejść.

Podobnie jak placówka, opiekunowie powinni być elastyczni i otwarci na zmiany w życiu swoim i dziecka. Często wiąże się to z gotowością do zmiany rytmu dnia: spożywania posił-

ków, spania, ale również z gotowością do radzenia sobie z nowymi problemami dziecka (i swoimi!), do odrabiania prac domowych. Gotowość rodziców i szkoły przejawia się również w otwartości na kontakt i na dialog mający na celu wsparcie najważniejszej osoby w całym procesie – dziecka. Opiekunowie muszą być elastyczni szczególnie na początku, kiedy pojawia się największy stres i najczęściej wątpliwości.

Z czasem, gdy zauważą, że dziecko i oni sami radzą sobie coraz lepiej, mogą zwiększać wymagania i stopniowo stabilizować oczekiwania wobec siebie i dziecka.

Edukacja inkluzywna

Ważnym pojęciem związanym z otwartością i gotowością szkoły na przyjęcie wszystkich uczniów jest inkluzywność. Kształcenie inkluzywne, czyli włączające, polega na tworzeniu takich warunków edukacji, kiedy to każdy uczeń, niezależnie od swych indywidualnych cech, działa w zespole stworzonym przez dzieci znacznie różniące się od siebie – poziomem intelektualnym, doświadczeniami, sprawnością, pochodzeniem. W edukacji inkluzywnej nie są stosowane żadne kryteria wykluczające ani klasyfikacyjne.

Opracowanie: Małgorzata Rękosiewicz.

Przyjrzyj się rozmieszczeniu znaków „X” w trzech obszarach (A, B, C). Różnice w częstości pojawiania się znaków „X” będą wskazywać, w jakich obszarach dziecko jest lepiej, a w jakich słabiej przygotowane do przejścia do klasy I. Dalsze wsparcie dziecka będzie zależało od tego, w jakim obszarze zaznaczono najmniej znaków „X”.

Mało znaków „X” w obszarze gotowości emocjonalnej

- Należy wspierać dziecko w radzeniu sobie ze swoimi emocjami – określać zasady, w jaki sposób należy to robić oraz samemu tak postępować.
- Rozmawiać często z dzieckiem o tym, co czuje i dlaczego – można skorzystać z bajek i analizować uczucia bohaterów.

Mało znaków „X” w obszarze gotowości poznawczej

- Dziecko potrzebuje ćwiczenia umysłu – w wieku przedszkolnym dokonuje się to głównie poprzez zabawę, tę ru-

chową na świeżym powietrzu, jak i tę przy biurku, zabawy manualne i gry planszowe, które uczą koncentracji uwagi.

- Warto pomyśleć o zabawkach i zabawach, które wspierają rozwój wyobraźni i myślenia – w wieku przedszkolnym dzieci zadają bardzo dużo pytań, są ciekawe świata i tę ciekawość należy podtrzymywać poprzez odpowiadanie na ich pytania oraz wspólne poszukiwanie odpowiedzi.

Mało znaków „X” w obszarze gotowości społecznej

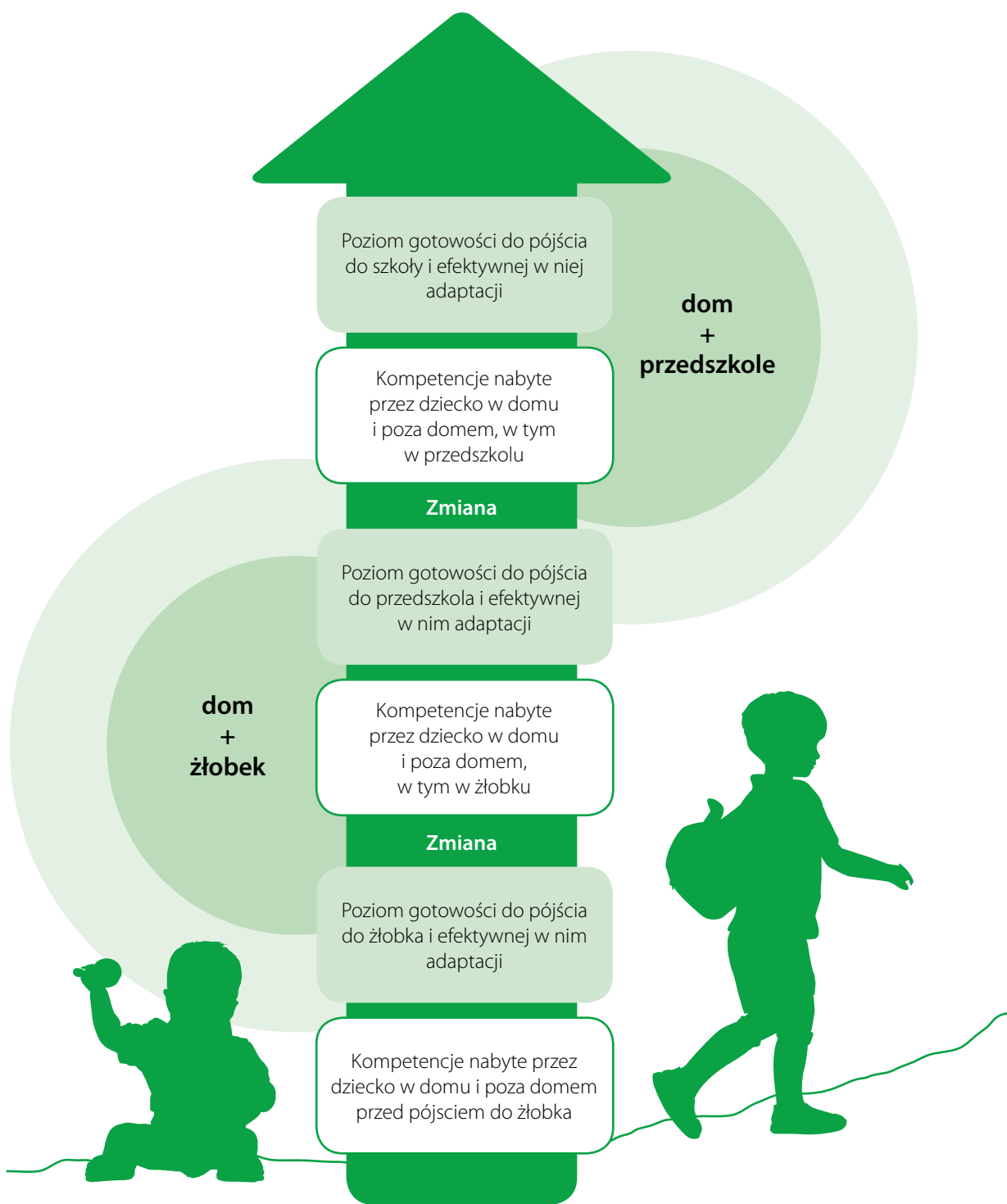
- W wieku 5/6 lat kompetencje społeczne są uzależnione głównie od dwóch rzeczy: umiejętności komunikacyjnych oraz tworzonych przez dorosłych okazji nawiązywania różnych kontaktów – z dziećmi i dorosłymi.
- Należy zachęcać dziecko do inicjowania znajomości na placu zabaw czy w przedszkolu, rozmawiać z nim o tym, co sprawia mu trudności.
- Warto oglądać i czytać książki oraz analizować zachowanie bohaterów.



Michał Appelt, 5,5 roku, MASZYNA SPECJALNA



Zosia Groth, 5 lat



Rysunek 1. Gotowość dziecka do przejścia przez kolejne progi edukacyjne.

Opracowanie: Anna I. Brzezińska.



Zosia Dzięgielewska, 4,5 roku



Basia Kędra, 6,5 roku, CZAROWNICA I NIETOPERZ

Zakończenie



Wiek przedszkolny to czas wielu zmian w życiu dziecka i w samym dziecku. Potencjał tkwiący w tym etapie rozwoju będzie widoczny przez całe życie. W związku z tak intensywnym rozwojem i związanymi z nim możliwościami dziecko staje się bardzo wrażliwe, zarówno na zmiany wewnętrzne, jak i na zmiany w najbliższym środowisku. Stąd tak ważne jest uważne monitorowanie tego, co dzieje się z kilkulatkiem oraz wokół niego. Monitorowanie zmian zachodzących w dziecku jest szczególnie ważne, gdyż pozwala wyróżnić te obszary, które wspierają samoregulację dziecka, jak i te, które bez podjęcia niezbędnych działań korekcyjnych mogą stać się dla niego obciążeniem.

Obserwacja dzieci powinna być ujmowana długoterminowo, ponieważ tylko jednocześnie patrząc wstecz i w przód, mamy szansę dobrze określić i zrozumieć to, co dzieje się teraz.

Adekwatna ocena potencjału dziecka pozwoli dorosłym nie tylko podejmować się z powodzeniem opieki i wychowania przedszkolaka, ale także pozwoli efektywnie realizować zadania edukacyjne – w sposób najbardziej dostosowany do indywidualnych cech dziecka.

Autorki



Julek Mielcarek, 5 lat, TATA

Serdeczne podziękowania dla:

prof. dr hab. Anny I. Brzezińskiej,

dr Karoliny Appelt,

dr Joanny Matejczuk,

dr Julity Wojciechowskiej,

dr Beaty Ziółkowskiej,

dr. Sławomira Jabłońskiego,

mgr Małgorzaty Rękosiewicz

i mgr Marty Molińskiej

z Zakładu Psychologii Socjalizacji i Wspomagania
Rozwoju Instytutu Psychologii Uniwersytetu
im. Adama Mickiewicza w Poznaniu

za nieocenioną pomoc w przygotowaniu narzędzi
do *Niezbędnika Dobrego Nauczyciela* – seria IV:
*Monitorowanie rozwoju w okresie dzieciństwa
i dorastania.*

Korzystano z...



A. Dziecko i nastolatek w badaniach

1. Brzezińska, A. (2000). Dziecko w badaniach psychologicznych. W: J. Brzeziński i M. Toeplitz-Winiewska (red.), *Etyczne dylematy psychologii* (s. 221–254). Poznań: Wydawnictwo Fundacji Humaniora.
2. Brzezińska, A. I. (2011). Socjometria. W: J. M. Brzeziński (red.), *Metodologia badań społecznych. Wybór tekstów* (s. 243–298). Poznań: Wydawnictwo Zysk i S-ka.
3. Brzezińska, A. I. i Brzeziński, J. M. (2011). Skale szacunkowe w badaniach diagnostycznych. W: J. M. Brzeziński (red.), *Metodologia badań społecznych. Wybór tekstów* (s. 299–399). Poznań: Wydawnictwo Zysk i S-ka.
4. Brzezińska, A. i Toeplitz, Z. (red.). (2007). *Problemy etyczne w badaniach i interwencji psychologicznej wobec dzieci i młodzieży*. Warszawa: Wydawnictwo SWPS Academica.



B. Współczesna rodzina i szkoła

5. Brzezińska, A. I., Hornowska, E., Kaliszewska-Czeremska, K. i Matejczuk, J. (2012). E-learning jako wyzwanie dla systemu edukacji. *Kultura i Edukacja*, 1(87), 7–31.
6. Brzezińska, A. I., Jabłoński, S. i Ziółkowska, B. (2014). Specyficzne i specjalne potrzeby edukacyjne. *Edukacja*, 2(127), 37–52.
7. Brzezińska, A. I. i Matejczuk, J. (2011). Psychologiczne konsekwencje (euro)sieroctwa: styl życia rodziny, diagnoza i wsparcie. *Studia Edukacyjne*, 17, 71–87.
8. Brzezińska, A. I., Matejczuk, J., Mielcarek, M. i Ratajczyk, A. (2014). Typy rodzin a czynniki ryzyka na tle współczesnych przemian. W: A. I. Brzezińska, J. Matejczuk, P. Janowski i M. Rękosiewicz (red.), *Sześciolatki w szkole: rozwój i pomaganie* (s. 197–205). Poznań: Wydawnictwo Fundacji Humaniora.
9. Brzezińska, A. I. i Ziółkowska, B. (2013). Przed jakimi wyzwaniami stoi dzisiaj szkoła? *Studia Edukacyjne*, 27, 29–42.
10. Czub, T. (2003). Znaczenie wstydu w procesie socjalizacji. W: A. Brzezińska, S. Jabłoński i M. Marchow (red.), *Ukryte źródła: szanse rozwoju w okresie dzieciństwa* (s. 71–83). Poznań: Wydawnictwo Fundacji Humaniora.
11. Jabłoński, S. i Wojciechowska, J. (2013). Wizja szkoły XXI wieku – kluczowe kompetencje nauczyciela a nowa funkcja edukacji. *Studia Edukacyjne*, 27, 43–63.
12. Kaliszewska-Czeremska, K. i Matejczuk, J. (2013). E-learning jako nowe środowisko edukacji: spotkanie ucznia i nauczyciela. *Studia Edukacyjne*, 27, 219–236.
13. Matejczuk, J., Nowotnik, A. i Rękosiewicz, M. (2013). 6-latek jako pierwszoklasista w szkole. Zróżnicowanie kodów językowych dziecka, rodziny i szkoły – dla kogo szansa, dla kogo zagrożenie? *Studia Edukacyjne*, 27, 129–142.
14. Wojciechowska, J. (2009). Współczesna rodzina jako kontekst rozwoju dzieci i młodzieży. W: B. Ziółkowska (red.), *Opętanie (nie)jedzeniem* (s. 39–49). Warszawa: Wydawnictwo Naukowe Scholar (seria: *Zastosowania psychologii*).

Korzystano z...



C. Wiek przedszkolny

15. Brzezińska, A. (2003). Dzieci z układu ryzyka. W: A. Brzezińska, S. Jabłoński i M. Marchow (red.), *Ukryte piętno. Zagrożenia rozwoju w okresie dzieciństwa* (s. 11–37). Poznań: Wydawnictwo Fundacji Humaniora.
16. Brzezińska, A. I., Appelt, K. i Ziółkowska, B. (2010). Psychologia rozwoju człowieka. W: J. Strelau i D. Doliński (red.), *Psychologia akademicka. Podręcznik* (t. 2, s. 95–292). Gdańsk: Gdańskie Wydawnictwo Psychologiczne (II wyd. popr.).
17. Brzezińska, A. I., Czub, M. i Ożadowicz, N. (2012). Adaptacja dziecka trzyletniego do środowiska przedszkolnego. *Edukacja*, 4, 5–21.
18. Brzezińska, A. I., Matejczuk, J. i Kaliszewska-Czeremska, K. (2012). Zadowolenie rodziców z pracy przedszkola. *Wychowanie w Przedszkolu*, 6, 58–63.
19. Brzezińska, A. I., Matejczuk, J. i Nowotnik, A. (2012). Wspomaganie rozwoju dzieci 5–7 letnich a ich gotowość do radzenia sobie z wyzwaniami szkoły. *Edukacja*, 1, 5–22.
20. Brzezińska, A. I., Mielcarek, M. i Ratajczyk, A. (2014). Mali aktorzy na scenie życia, czyli o rozwoju kompetencji społecznych w okresie dzieciństwa. *Meritum*, 2, 6–23.
21. Brzezińska, A. I. i Nowotnik, A. (2012). Funkcje wykonawcze a funkcjonowanie dziecka w środowisku przedszkolnym i szkolnym. *Edukacja*, 1, 61–74.
22. Brzezińska, A. I. i Rękosiewicz, M. (2011). Jak zmienia się dziecko w wieku przedszkolnym? *Remedium*, 5, 4–5.
23. Hamachek, D. E. (1988). Evaluating self-concept and ego-development within Erikson's psychosocial framework: a formulation. *Journal of Counseling and Development*, 66(8), 354–360.
24. Jabłoński, S. (2007). Mechanizmy zmian rozwojowych na początku wieku przedszkolnego a proces edukacji dzieci. *Edukacja*, 1, 102–119.
25. Kubicka, D. (2011). O prognozowaniu twórczości w dzieciństwie. Twórcze przedszkolaki 12 lat później. *Psychologia Rozwojowa*, 4, 73–87.
26. Wojciechowska, J. (2010). Zachowania żywieniowe rodziców jako uwarunkowania samokontroli jedzeniowej u dzieci. W: L. Szewczyk i A. Kulik (red.), *Problemy psychosomatyki okresu rozwojowego i dorosłości* (s. 75–98). Lublin: Prokurat.

POLECAMY:

27. Ziółkowska, B. (red.). (2008). *Niestworzone historie. Bajki edukacyjne nie tylko dla dzieci*. Poznań: Wydawnictwo Zysk i S-ka.



Ola Świtała, 5 lat i 10 miesięcy





Antek Jabłoński, 3,5 roku, BURZA



Zosia Korybska, 3,5 roku, CZARNO-BIAŁY



Agata Starzec, 4 lata



Milena Błaszak, 5 lat

Niezbędnik Dobrego Nauczyciela

Redakcja: prof. dr hab. Anna Izabela Brzezińska

Seria I. Rozwój w okresie dzieciństwa i dorastania

Recenzent: prof. dr hab. Barbara Bokus, Wydział Psychologii Uniwersytetu Warszawskiego i Szkoła Wyższa Psychologii Społecznej w Warszawie



Rozwój dziecka. Wczesne dzieciństwo	dr Magdalena Czub
Rozwój dziecka. Wiek przedszkolny	dr Joanna Matejczuk
Rozwój dziecka. Wczesny wiek szkolny	mgr Anna Kamza
Rozwój dziecka. Środkowy wiek szkolny	mgr Małgorzata Rękosiewicz mgr Paweł Jankowski
Rozwój nastolatka. Wczesna faza dorastania	dr Konrad Piotrowski dr Beata Ziółkowska dr Julita Wojciechowska
Rozwój nastolatka. Późna faza dorastania	dr Konrad Piotrowski dr Julita Wojciechowska dr Beata Ziółkowska

Seria II. Opieka i wychowanie w okresie dzieciństwa i dorastania

Recenzent: prof. dr hab. Maria Ledzińska, Wydział Psychologii Uniwersytetu Warszawskiego



Opieka i wychowanie. Wczesne dzieciństwo	dr Karolina Appelt mgr Monika Mielcarek
Opieka i wychowanie. Wiek przedszkolny	dr Joanna Matejczuk
Opieka i wychowanie. Wczesny wiek szkolny	dr Sławomir Jabłoński mgr Aleksandra Ratajczyk
Opieka i wychowanie. Środkowy wiek szkolny	prof. dr hab. Ewa Filipiak dr Ewa Lemańska-Lewandowska
Opieka i wychowanie. Wczesna faza dorastania	prof. dr hab. Ewa Filipiak dr Ewa Lemańska-Lewandowska
Opieka i wychowanie. Późna faza dorastania	prof. dr hab. Ewa Filipiak dr Małgorzata Wiśniewska

Seria III. Edukacja w okresie dzieciństwa i dorastania

Recenzent: prof. dr hab. Zbigniew Kwieciński, Wydział Nauk Pedagogicznych
Uniwersytet Mikołaja Kopernika w Toruniu



Wczesna edukacja dziecka	mgr Aleksandra Kram mgr Monika Mielcarek
Edukacja przedszkolna	mgr Marta Molińska mgr Aleksandra Ratajczyk
Edukacja wczesnoszkolna	dr Barbara Murawska
Edukacja szkolna. Środkowy wiek szkolny	prof. dr hab. Ewa Filipiak mgr Joanna Szymczak
Edukacja szkolna i pozaszkolna. Wczesna faza dorastania	prof. dr hab. Ewa Filipiak mgr Adam Mroczkowski
Edukacja szkolna i pozaszkolna. Późna faza dorastania	prof. dr hab. Ewa Filipiak mgr Goretta Siadak

Seria IV. Monitorowanie rozwoju w okresie dzieciństwa i dorastania

Recenzent: prof. dr hab. Stanisław Kowalik, Akademia Wychowania Fizycznego
im. Eugeniusza Piaseckiego w Poznaniu



Rozpoznanie zasobów dziecka i środowiska rozwoju. Wczesne dzieciństwo	mgr Monika Mielcarek mgr Aleksandra Ratajczyk
Rozpoznanie zasobów dziecka i środowiska rozwoju. Wiek przedszkolny	mgr Aleksandra Ratajczyk mgr Monika Mielcarek
Rozpoznanie zasobów dziecka i środowiska rozwoju. Wczesny wiek szkolny	mgr Małgorzata Rękosiewicz mgr Aleksandra Kram
Rozpoznanie zasobów dziecka i środowiska rozwoju. Środkowy wiek szkolny	mgr Małgorzata Rękosiewicz mgr Marta Molińska
Rozpoznanie zasobów nastolatka i środowiska rozwoju. Wczesna faza dorastania	mgr Aleksandra Kram mgr Marta Molińska
Rozpoznanie zasobów nastolatka i środowiska rozwoju. Późna faza dorastania	mgr Marta Molińska mgr Aleksandra Kram

Niezbędnik Dobrego Nauczyciela – seria IV

Monitorowanie rozwoju w okresie dzieciństwa i dorastania

Tom	4	5	6
Faza rozwoju	Środkowy wiek szkolny	Wczesna faza dorastania	Późna faza dorastania
Wiek w latach	8/9–11/12	11/12–14/15	14/15–19/20
Jakość środowiska domowego dziecka/nastolatka	1. Kwestionariusz dla rodziców: <i>Środowisko fizyczne w domu i wokół domu</i>	1. Kwestionariusz dla nastolatka: <i>Środowisko fizyczne w domu i wokół domu</i>	1. Kwestionariusz dla nastolatka: <i>Środowisko fizyczne w domu i wokół domu</i>
	2. Kwestionariusz dla rodziców: <i>Środowisko społeczne dziecka</i>	2. Kwestionariusz dla rodziców: <i>Pełnienie ról społecznych przez nastolatka</i>	2. Kwestionariusz dla rodziców: <i>Pełnienie ról społecznych przez nastolatka</i>
	3. Kwestionariusz dla rodziców: <i>Sposoby wychowywania dziecka</i>	3. Kwestionariusz dla rodziców: <i>Sposoby wychowywania nastolatka</i>	3. Kwestionariusz dla rodziców: <i>Style oddziaływania na nastolatka</i>
	4. Kwestionariusz dla rodziców: <i>Domowa przestrzeń nauki</i>	4. Kwestionariusz dla rodziców: <i>Domowa przestrzeń nauki nastolatka</i>	4. Kwestionariusz dla rodziców: <i>Przestrzeń nauki i pracy nastolatka</i>
	5. Kwestionariusz dla rodziców: <i>Strategie korzystania przez dziecko z TIK</i>	5. Kwestionariusz dla rodziców: <i>Strategie korzystania przez nastolatka z TIK</i>	5. Kwestionariusz dla rodziców: <i>Strategie korzystania przez nastolatka z TIK</i>
	6. Kwestionariusz dla rodziców: RAZEM	6. Kwestionariusz dla rodziców i nastolatka: RAZEM	6. Kwestionariusz dla rodziców i nastolatka: RAZEM
	7. Tabela obserwacji dla rodziców: <i>Rozwój fizyczny dziecka</i>	7. Tabela obserwacji dla rodziców i nastolatka: <i>Rozwój fizyczny nastolatka</i>	7. Tabela obserwacji dla rodziców i nastolatka: <i>Rozwój fizyczny nastolatka</i>
	8. Kwestionariusz dla rodziców: <i>Kompetencja komunikacyjna dziecka</i>	8. Kwestionariusz dla rodziców: <i>Kompetencja komunikacyjna nastolatka</i>	8. Kwestionariusz dla rodziców: <i>Kompetencja komunikacyjna nastolatka</i>
	9. Kwestionariusz dla rodziców: <i>Regulacja emocji przez dziecko</i>	9. Kwestionariusz dla rodziców: <i>Regulacja emocji przez nastolatka</i>	9. Kwestionariusz dla rodziców: <i>Regulacja emocji przez nastolatka</i>
	10. Kwestionariusz dla dziecka: <i>Formy ekspresji emocji</i>	10. Kwestionariusz dla nastolatka: <i>Sposób wyrażania emocji</i>	10. Kwestionariusz dla nastolatka: <i>Sposób wyrażania emocji</i>
11. Kwestionariusz dla rodziców: <i>Jak twórcze jest dziecko?</i>	11. Kwestionariusz dla nastolatka: <i>Moja pomysłowość</i>	11. Kwestionariusz dla nastolatka: <i>Moja pomysłowość</i>	
12. Kwestionariusz dla rodziców: <i>Rozwój poznawczy dziecka</i>	12. Kwestionariusz dla nastolatka: <i>Wiedza o sobie</i>	12. Kwestionariusz dla nastolatka: <i>Wiedza o sobie</i>	
13. Kwestionariusz dla rodziców i nauczycieli: <i>Poczucie kompetencji u dziecka</i>	13. Kwestionariusz dla nastolatka: <i>Moja tożsamość grupowa</i>	13. Kwestionariusz dla nastolatka: <i>Moja tożsamość osobista</i>	
14. Kwestionariusz dla nauczycieli: <i>Środowisko fizyczne w szkole</i>	14. Kwestionariusz dla nauczycieli: <i>Środowisko fizyczne w szkole</i>	14. Kwestionariusz dla nauczycieli: <i>Środowisko fizyczne w szkole</i>	
15. Kwestionariusz dla nauczycieli: <i>Klimat w klasie</i>	15. Kwestionariusz dla nauczycieli: <i>Klimat w klasie</i>	15. Kwestionariusz dla nauczycieli: <i>Klimat w klasie</i>	
16. Kwestionariusz dla nauczycieli: <i>System organizacji szkoły</i>	16. Kwestionariusz dla ucznia: <i>Ja w społeczeństwie</i>	16. Kwestionariusz dla ucznia: <i>Ja w społeczeństwie</i>	
17. Kwestionariusz dla nauczycieli: RAZEM	17. Kwestionariusz dla nauczycieli i uczniów: RAZEM	17. Kwestionariusz dla nauczycieli i uczniów: RAZEM	
18. Kwestionariusz dla ucznia: <i>Motywacja do uczenia się</i>	18. Kwestionariusz dla ucznia: <i>Moja motywacja do uczenia się</i>	18. Kwestionariusz dla ucznia: <i>Moja motywacja do uczenia się</i>	
19. Kwestionariusz dla nauczycieli: <i>Strategie radzenia sobie przez ucznia w sytuacjach trudnych</i>	19. Kwestionariusz dla ucznia: <i>Moje strategie radzenia sobie w sytuacjach trudnych</i>	19. Kwestionariusz dla ucznia: <i>Moje strategie radzenia sobie w sytuacjach trudnych</i>	
20. Kwestionariusz dla nauczycieli: <i>Strategie adaptacji ucznia w szkole</i>	20. Kwestionariusz dla nauczycieli: <i>Strategie adaptacji ucznia w szkole</i>	20. Kwestionariusz dla nauczycieli: <i>Strategie adaptacji ucznia w szkole</i>	
21. Kwestionariusz dla nauczycieli: <i>Uczeń w grupie</i>	21. Kwestionariusz dla nauczycieli: <i>Uczeń w grupie</i>	21. Kwestionariusz dla nauczycieli: <i>Uczeń w grupie</i>	
22. Kwestionariusz dla ucznia: <i>Moje samopoczucie w szkole</i>	22. Kwestionariusz dla ucznia: <i>Moje samopoczucie w szkole</i>	22. Kwestionariusz dla ucznia: <i>Moje samopoczucie w szkole</i>	
23. Kwestionariusz dla nauczycieli: <i>Aktywność i postępy ucznia w szkole</i>	23. Kwestionariusz dla ucznia: <i>Moja orientacja życiowa</i>	23. Kwestionariusz dla ucznia: <i>Moja orientacja życiowa</i>	
24. Kwestionariusz dla nauczycieli: <i>Uczeń w relacjach społecznych</i>	24. Kwestionariusz dla nauczycieli: <i>Uczeń w relacjach społecznych</i>	24. Kwestionariusz dla nauczycieli: <i>Uczeń w relacjach społecznych</i>	
25. Kwestionariusz dla rodziców i nauczycieli: <i>Gotowość ucznia do przejścia do gimnazjum</i>	25. Kwestionariusz dla rodziców i nauczycieli: <i>Gotowość ucznia do przejścia do nowej instytucji</i>	25. Kwestionariusz dla rodziców i nauczycieli: <i>Gotowość ucznia do startu w dorosłość</i>	
Przebieg i efekty rozwoju dziecka/nastolatka			
Jakość środowiska instytucjonalnego dziecka/nastolatka			
Funkcjonowanie dziecka/nastolatka w instytucji			

Instytut Badań Edukacyjnych

Głównym zadaniem Instytutu jest prowadzenie badań, analiz i prac przydatnych w rozwoju polityki i praktyki edukacyjnej.

Instytut zatrudnia ponad 150 badaczy zajmujących się edukacją – pedagogów, socjologów, psychologów, ekonomistów, politologów i przedstawicieli innych dyscyplin naukowych – wybitnych specjalistów w swoich dziedzinach, o różnorodnych doświadczeniach zawodowych, które obejmują, oprócz badań naukowych, także pracę dydaktyczną, doświadczenie w administracji publicznej czy działalność w organizacjach pozarządowych.

Instytut w Polsce uczestniczy w realizacji międzynarodowych projektów badawczych, w tym PIAAC, PISA, TALIS, ESLC, SHARE, TIMSS i PIRLS, oraz projektów systemowych współfinansowanych przez Unię Europejską ze środków Europejskiego Funduszu Społecznego.