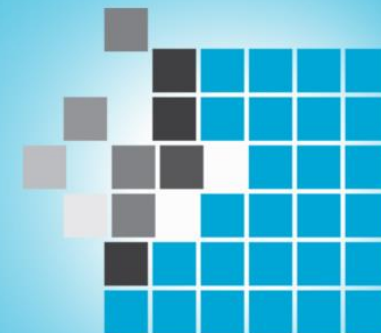




KONFERENCJA BADANIA W EDUKACJI

Warszawa, 19-20 października 2015 r.



Michał Modzelewski

Duże nadzieje małej klasy,

czyli czy wielkość oddziału klasowego jest powiązana z efektywnością nauczania.



KAPITAŁ LUDZKI
NARODOWA STRATEGIA SPÓJNOŚCI

IBE



EDUKACYJNA
WARTOŚĆ
DODANA

IBE



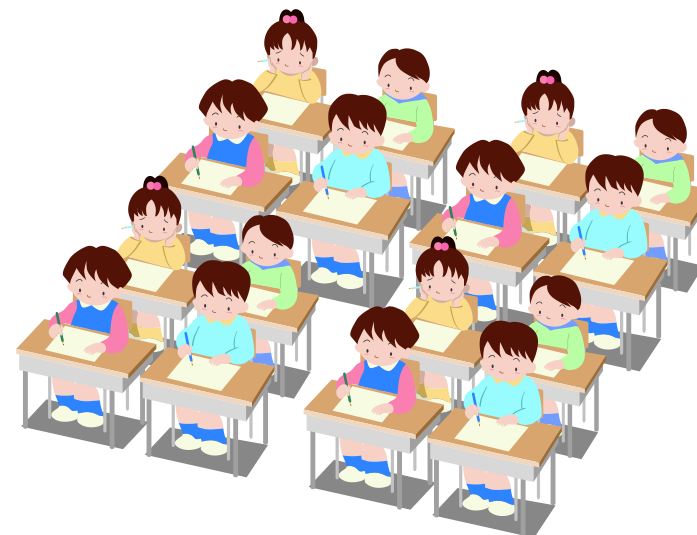
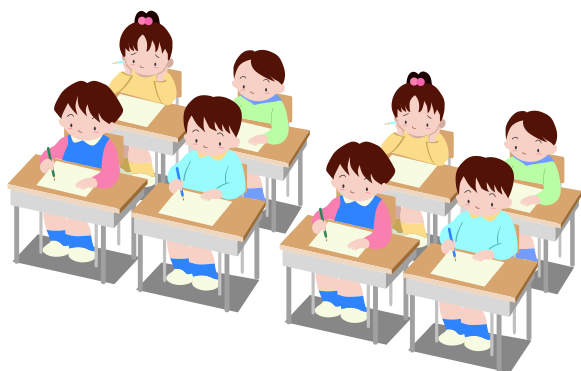
*entuzjaści
edukacji*

UNIA EUROPEJSKA
EUROPEJSKI
FUNDUSZ SPOŁECZNY





Gdzie nauka jest bardziej efektywna?



KAPITAŁ LUDZKI
NARODOWA STRATEGIA SPÓJNOŚCI

IBE



EDUKACYJNA
WARTOŚĆ
DODANA

IBE



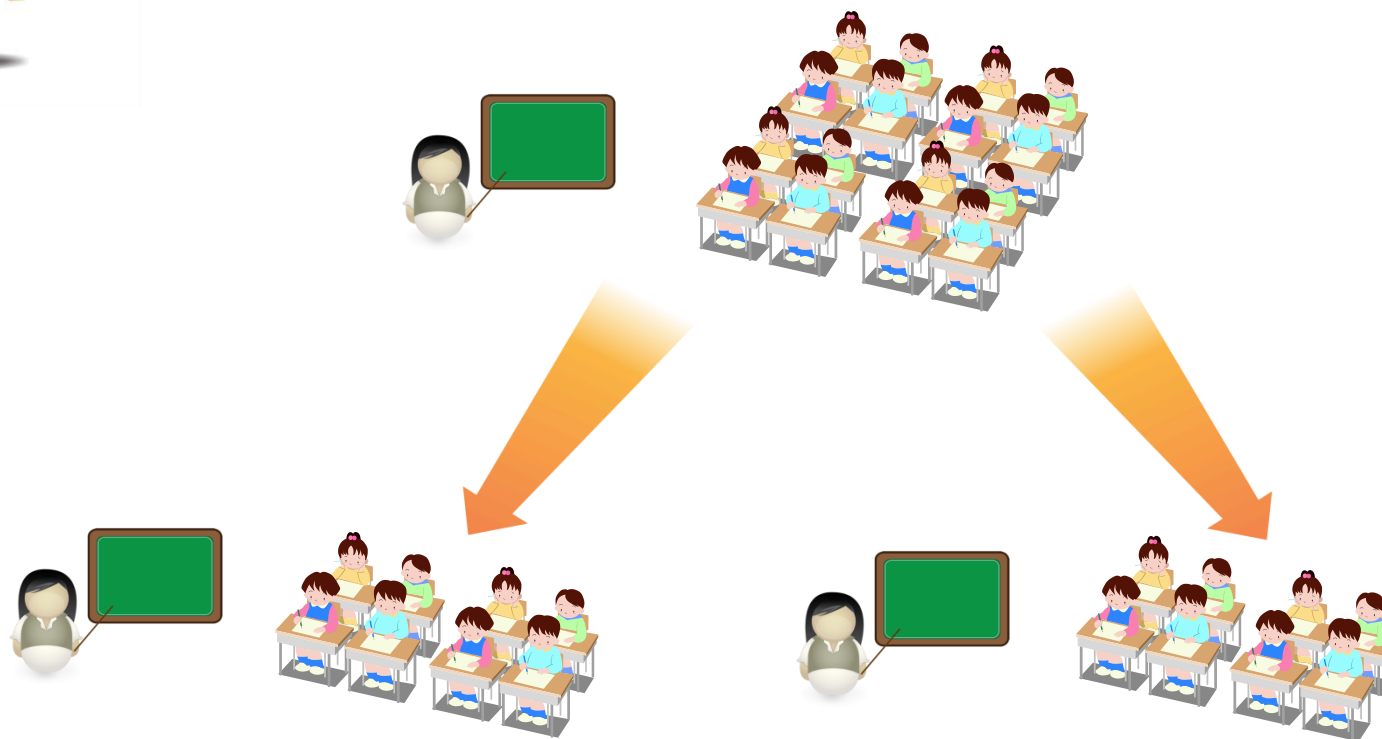
entuzjaści
edukacji

UNIA EUROPEJSKA
EUROPEJSKI
FUNDUSZ SPOŁECZNY





Koszty zmniejszenia klasy



Szacuje się, że zmniejszenie liczebności klasy o 1 ucznia zwiększa nakłady na edukację o 4-7% (USA i UK).



Jak analizować związek wielkości klasy z osiągnięciami?

- Małe klasy grupują lepszych uczniów → małe klasy mają wyższe wyniki
- Małe klasy grupują słabszych uczniów → małe klasy mają niższe wyniki
- Potrzeba dobrej kontroli innych charakterystyk uczniów, żeby porównywać podobne klasy i oszacować efekt wielkości oddziału.
- Nie można po prostu porównywać małych i dużych oddziałów.
- Niewiele badań pozwala na takie porównania.



Co mówią badania?

Badanie STAR, Badanie Institute of Education

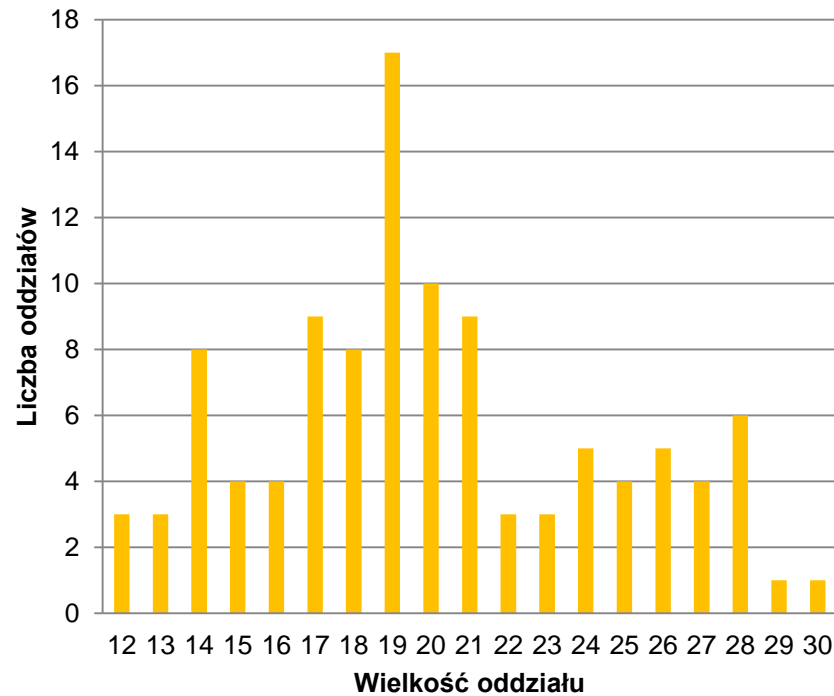
- Uczniowie z mniejszych klas osiągają większe postępy w nauce, ale raczej w początkowych latach edukacji
- Wtedy korzyści są najtrwalsze
- Dodatkowy nauczyciel w klasie nie zwiększa postępów w nauce uczniów
- Trudno wskazać przyczyny potencjalnej przewagi małych oddziałów



Badanie SUEK

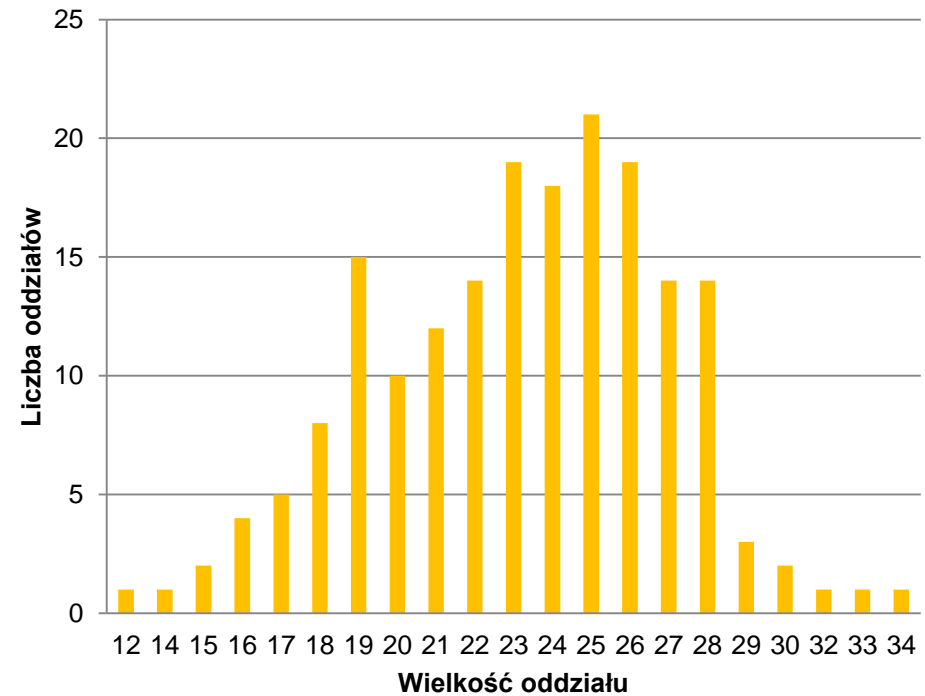
- Duże zróżnicowanie wielkości klasy między małymi i dużymi miejscowościami.

wieś i małe miasta



Me = 19

średnie i duże miasta



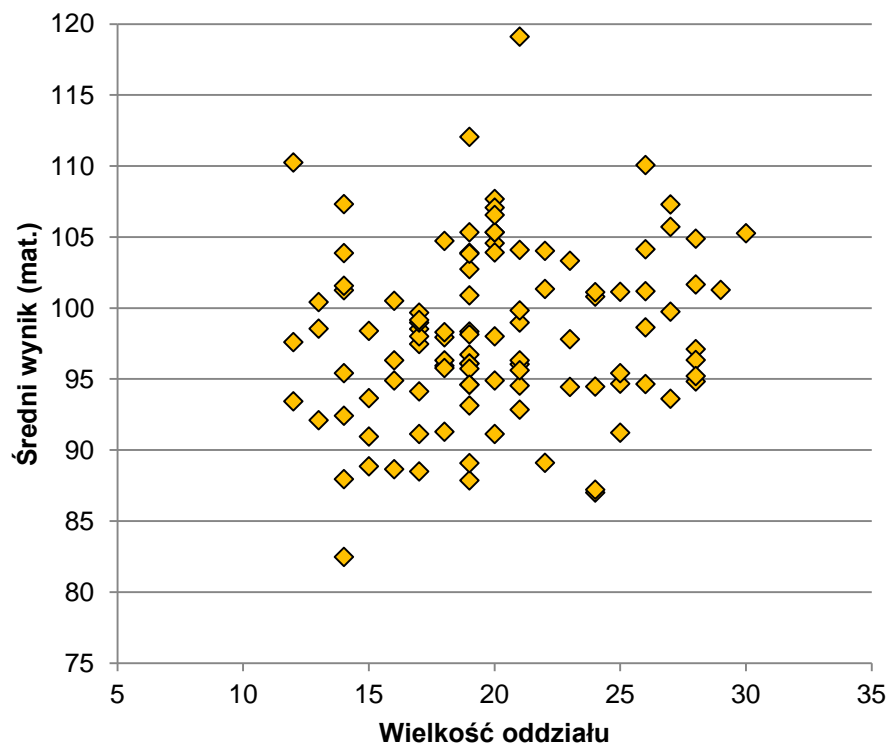
Me = 24



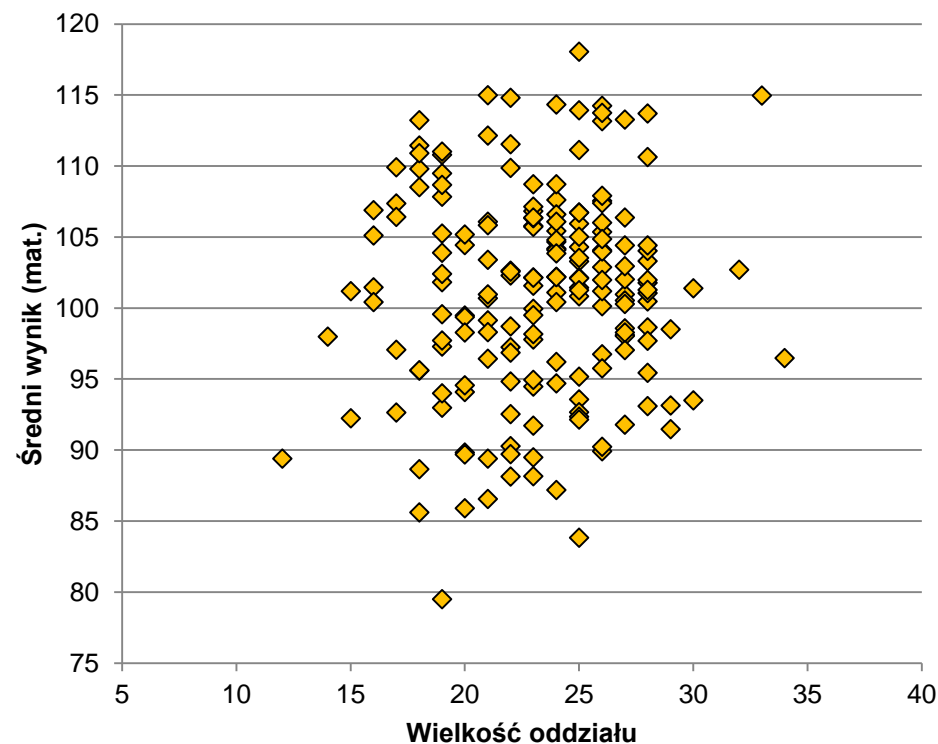
Badanie SUEK

- Wielkość oddziału nie jest związana z wynikami uczniów po szóstej klasie.

wieś i małe miasta



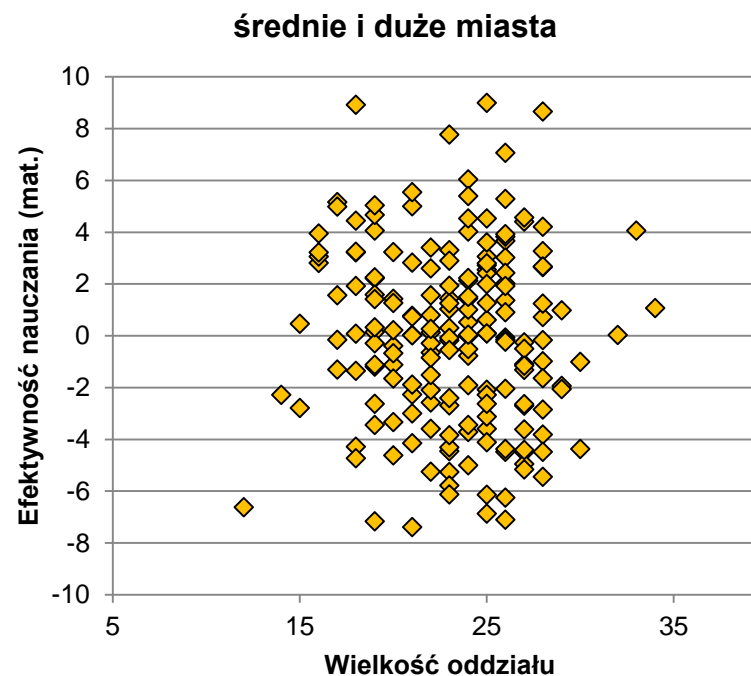
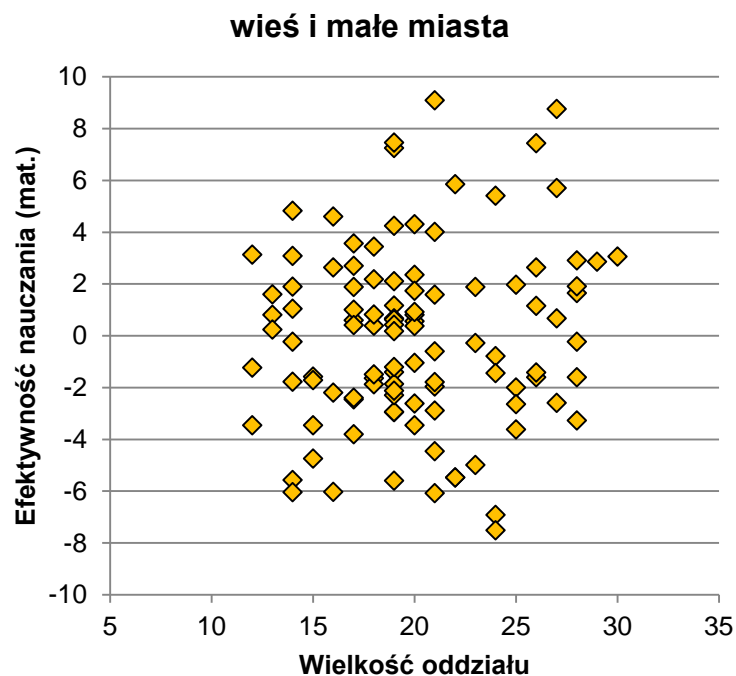
średnie i duże miasta





Badanie SUEK

- Wielkość oddziału nie jest związana z EWD po szóstej klasie.



- Podobnie przy uwzględnieniu dodatkowo:
 - przeciętnego SES uczniów w klasie
 - stopień awansu zawodowego nauczycieli
 - doświadczenie zawodowe



Nauka w małej i dużej klasie

- Badanie obserwacyjne w V klasie
- W dużych klasach częściej obserwujemy uczniów niezaangażowanych w lekcję.
- Duże klasy są jednak pod tym względem bardziej zróżnicowane.
- Za część tego zróżnicowania być może odpowiadają praktyki nauczycielskie.



Podsumowanie

- Małe klasy nie gwarantują efektywniejszej nauki.
- Badania wskazują, że na pozytywny efekt małej klasy można liczyć na początku nauki.
- Nauczyciel wspomagający nie wpływa na efektywność nauczania.
- Nie udało się wskazać przyczyn potencjalnej przewagi małych klas.

Warto zastanowić się

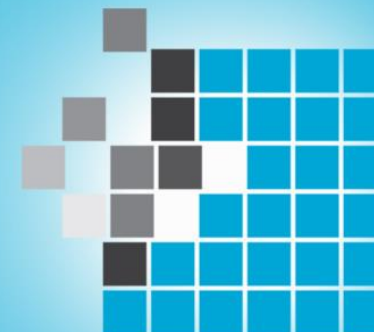
- jak wzmocnić kompetencje nauczycieli w zakresie pracy z małymi klasami.
- nad wdrożeniem innych projektów rozwoju osiągnięć uczniów (tutoring rówieśniczy, nauczycielski).

KONFERENCJA BADANIA W EDUKACJI

PODSUMOWUJĄCA PROJEKTY SYSTEMOWE:

**BADANIE JAKOŚCI I EFEKTYWNOŚCI EDUKACJI ORAZ
INSTYTUCJONALIZACJA ZAPLECZA BADAWCZEGO**

**ROZWÓJ METODY EDUKACYJNEJ WARTOŚCI DODANEJ
NA POTRZEBY WZMOCNIENIA EWALUACYJNEJ
FUNKCJI EGZAMINÓW ZEWNĘTRZNYCH**



Warszawa, 19-20 października 2015 r.

Projekty współfinansowane ze środków Unii Europejskiej w ramach Europejskiego Funduszu Społecznego

Instytut Badań Edukacyjnych

ul. Górczewska 8, 01-180 Warszawa

tel.: (22) 241 71 00, e-mail: ibe@ibe.edu.pl

www.ibe.edu.pl



KAPITAŁ LUDZKI
NARODOWA STRATEGIA SPÓJNOŚCI

IBE



EDUKACYJNA
WARTOŚĆ
DODANA

IBE



*entuzjaści
edukacji*

UNIA EUROPEJSKA
EUROPEJSKI
FUNDUSZ SPOŁECZNY

